



# Rättsväsende

## Judicial system

# 21 – Rättsväsende

## Judicial system

<b>21.1 Rättsväsende</b> .....	<b>402</b>	<b>21.15 Lagföringsbeslut efter huvudbrott</b> .....	<b>416</b>
Judicial system		All conviction decisions, by principal offence	
<b>21.2 Återfall i brott</b> .....	<b>405</b>	<b>21.16 Lagföringsbeslut efter huvudbrott och lagföringstyp 2011</b> .....	<b>417</b>
Persons relapse into crime		All conviction decisions, by principal offence and type of conviction	
<b>21.3 Brott mot enskilda personer</b> .....	<b>407</b>	<b>21.17 Andel återfall inom 1, 2 och 3 år av samtliga personer med en ingångshändelse, efter ålder</b> .....	<b>418</b>
Persons subjected to different types of offences against the person, percent		Percentages of relapse into crime within 1, 2 and 3 years for all persons with an initial event, by age	
<b>21.4 Personer som utsatts för brott mot enskild person 2010, andel inom respektive åldersgrupp i befolkningen</b> .....	<b>409</b>	<b>21.18 Personer med en ingångshändelse och andel som återfallit i brott inom 3 år, efter kön och antal tidigare lagföringar under 5-årsperioden före ingångshändelsen</b> .....	<b>419</b>
Persons subjected to different types of offences against the person, percent		Persons with an initial event and percentage of relapse into crime within 3 years, by sex and previous adjudications during 5 years before the initial event	
<b>21.5 Personer som känt otrygghet vid utevistelse i sitt bostadsområde sen kväll 2011, procent</b> .....	<b>409</b>	<b>21.19 Kriminalvårdsanstalter och häkten samt intensivövervakning, nyintagna</b> .....	<b>420</b>
Persons that do not feel safe in their neighbourhood at night, percent		Prisons, remand prisons and intensive supervision with electronic monitoring, new inmates/new supervision cases	
<b>21.6 Anmälda brott åren 1950–2011</b> .....	<b>409</b>	<b>21.20 Kriminalvårdsanstalter, intensivövervakning och frivård, genomsnittligt antal personer</b> .....	<b>420</b>
Reported offences		Average institutional and non-institutional populations	
<b>21.7 Anmälda brott per 1 000 av medelfolkmängden i de fem län med högst respektive lägst frekvens 2011</b> .....	<b>410</b>	<b>21.21 Omhändertaganden av berusade personer</b> .....	<b>421</b>
Reported offences per 1 000 of mean population in the five counties with highest and lowest frequency respectively		Persons taken into custody for drunkenness	
<b>21.8 Uppklaringsprocent åren 1950–2011</b> .....	<b>410</b>	<b>21.22 Frivård, nytillkomna övervakningsfall</b> .....	<b>421</b>
Cleared-up crimes, percent		Non-institutional population, persons newly received for supervision	
<b>21.9 Lagföringsbeslut efter lagföringstyp 1975–2011</b> .....	<b>410</b>	<b>21.23 Mål vid de allmänna förvaltningsdomstolarna</b> .....	<b>422</b>
All conviction decisions, total and by type of conviction		Cases in the general administrative courts	
<b>21.10 Utsatta för brott mot enskild person 2010 i olika grupper, procent</b> .....	<b>411</b>	<b>21.24 Tingsrätter, inkomna mål och ärenden</b> .....	<b>423</b>
Persons subjected to offences against the person in different groups, percent		District Courts, incoming cases and other proceedings	
<b>21.11 Anmälda brott</b> .....	<b>412</b>		
Reported crimes			
<b>21.12 Anmälda brott 2011, länsvis</b> .....	<b>413</b>		
Reported crimes, by county			
<b>21.13 Anmälda brott, uppklaringsprocent efter brottstyp</b> .....	<b>414</b>		
Reported crimes, cleared-up crimes, percentage			
<b>21.14 Personer misstänkta för brott efter brottstyp, ålder vid brottet och kön, 2011</b> .....	<b>415</b>		
Persons suspected of crimes, by type of offence, age at the time of crime and sex			

<b>21.25 Tingsrätter, slutligt handlagda ärenden m.m. ....</b>	<b>423</b>
District Courts, decided cases	
<b>21.26 Lantmäteriet, registrerade inskrivningsärenden .....</b>	<b>424</b>
The Swedish mapping, cadastral and land registration authority, registered land registration matters	
<b>21.27 Hovrätter, inkomna mål.....</b>	<b>424</b>
Courts of Appeal, incoming cases	
<b>21.28 Högsta domstolen, ansökningar om prövningstillstånd .....</b>	<b>424</b>
The Supreme Court, applications for review of cases	
<b>21.29 Nådeansökningar .....</b>	<b>424</b>
Petitions for pardon	

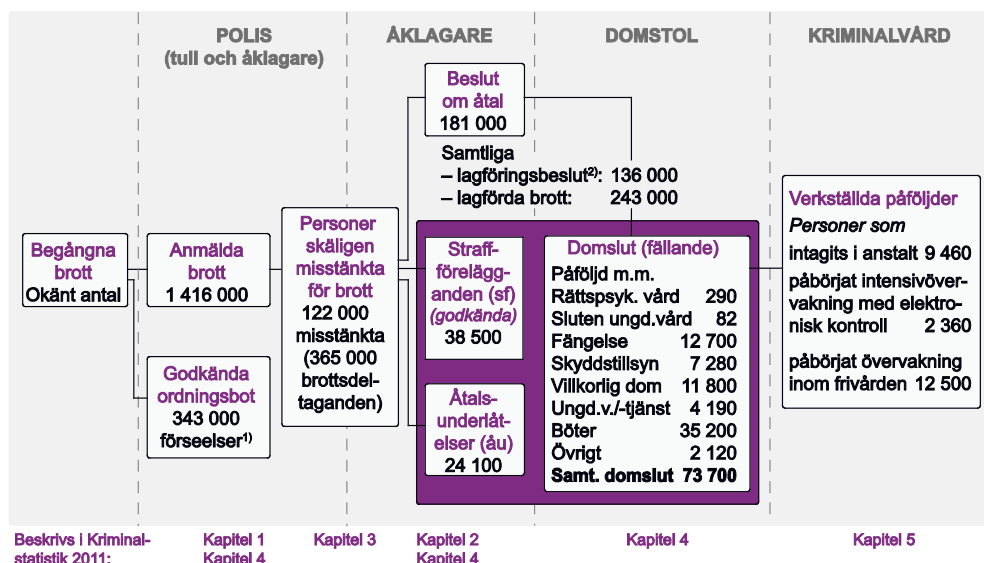
<b>21.30 Rättshjälp, statens kostnader, miljoner kronor.....</b>	<b>425</b>
Legal aid, costs to the State, SEK millions	
<b>21.31 Hyresnämnder och arrende-nämnder, inkomna ärenden .....</b>	<b>425</b>
Rent Tribunals and Tenancy Tribunals, incoming cases	
<b>21.32 Riksdagens ombudsmän, inkomna ärenden .....</b>	<b>425</b>
The Parliamentary Ombudsmen, incoming cases	
<b>21.33 Mål och ärenden vid vissa andra myndigheter.....</b>	<b>426</b>
Cases and legal matters heard by certain other authorities	

## 21.1 Rättsväsende Judicial system

Under 2011 anmäldes cirka 1,4 miljoner brott, vilket är en ökning med 3 procent jämfört med året innan. Stöldbrott, brott mot person, skadegörelsebrott och narkotikabrott ökade jämfört med 2010. Även sett till ett längre tidsperspektiv har de anmälda brotten ökat. Bortsett från några enskilda år karaktäriseras utvecklingen sedan 1975 av en kontinuerlig ökning. Sedan 2002 har antalet anmälda brott ökat med cirka 181 000 brott, vilket är en ökning med 15 procent

I översikten nedan visas några sammanfattande uppgifter från Kriminalstatistik 2011. De beskriver vad som har inträffat i olika delar av rättsprocessen under året. Uppgifterna avser inte att redovisa ett "rättsflöde". En sådan jäm-

förelse är inte möjlig då de olika siffrorna bygger på olika enheter och definitioner. De brott och insatser som inte lett till vidare åtgärder, redovisas inte i denna översikt.



1) 328 000 förelägganden.

2) Summan av godkända straffförelägganden, meddelade åtalsunderlåtelser och domslut.

### Mer än 100 000 våldsbrott

Under 2011 anmäldes 117 000 våldsbrott (mord, dråp, misshandel, våldtäkt, fridskränkning, kvinnofridskränkning, rån och våld mot tjänsteman), vilket är en ökning med ungefär 3 procent jämfört med år 2010. De anmälda våldsbrotten motsvarade 8 procent av samtliga anmälda brott. Knappt 80 procent av de anmälda våldsbrotten utgjordes av misshandel, som har ökat med 45 procent i antal under den senaste tioårsperioden.

### Misshandelsbrott ökade

År 2011 anmäldes 89 400 misshandelsbrott, vilket är en ökning med 2 procent jämfört med året innan.

Cirka 21 procent av misshandelsbrotten riktades mot barn i åldern 0–17 år. Denna kategori är närmast oförändrad jämfört med föregående år.

Misshandel mot barn 0–6 år ökade med 14 procent till 2 900 anmälda brott. Även misshandel mot barn 7–14 år ökade något, 3 procent, till 9 293 brott, medan misshandel mot barn 15–17 år minskade med 10 procent till cirka 6 900 brott. Misshandelsbrotten mot barn i åldern 7–17 år anmäls i hög grad av skolan, vilket slår igenom i statistiken på så sätt att färre brott anmäls under sommaren än under terminerna. Denna säsongsvariation finns inte för anmälda misshandelsbrott mot barn i åldern 0–6 år.

Anmälda misshandelsbrott mot man 18 år eller äldre ökade med 3 procent till 42 400 brott. Antalet anmälda misshandelsbrott mot kvinna 18 år eller äldre ökade med 2 procent till 28 000. Det gjordes även cirka 2 500 anmälningar om grov kvinnofridskränkning, vilket är samma antal som året innan.

**Anmällda sexualbrott**

År 2011 anmäldes cirka 17 100 sexualbrott, vilket är ungefär samma antal som år 2010. Anmälningar för köp av sexuella tjänster har gått ner mest antalsmässigt, vilket beror på att det året innan fanns enskilda koppleriärenden, där ett stort antal köp av sexuella tjänster noterats.

Däremot har anmälningarna av våldtäkt gått upp under 2011. De anmälda våldtäkterna har ökat under de senaste tio åren. Ökningen har varit speciellt kraftig sedan en ny sexualbrottslagstiftning trädde i kraft den 1 april 2005. Den innebär att en del gärningar, som tidigare rubricerats som sexuellt utnyttjande, nu rubriceras som våldtäkt. I statistiken märks detta, förutom att antalet anmälda våldtäkter har ökat, även genom att antalet anmälda brott avseende sexuellt tvång och utnyttjande minskat sedan lagändringen.

**Färre anmälda butiksrån**

Antalet anmälda *rån* ökade med 5 procent under 2011. Totalt anmäldes ungefär 9 700 rån. Därav var 7 311 *personrån*, vilket är en ökning med 9 procent jämfört med året innan. De anmälda butiksrånen minskade med 14 procent till 780 brott. Det anmäldes 43 bankrån. Denna kategori är volymmässigt liten och uppvisar stora antalsmässiga variationer mellan åren.

**Stor andel stöld- och tillgreppsbrott**

Sett ur ett tioårsperspektiv har de anmälda stöldbrotten minskat och ligger nu på en nivå som är 21 procent lägre än år 2002.

Men *stöld- och tillgreppsbrotten* utgör fortfarande en stor del av samtliga anmälda brott – nästan 40 procent. Totalt anmäldes 537 000 sådana brott under 2011, vilket är en ökning med 3 procent jämfört med föregående år. Ökningen kan till viss del förklaras med att fler har anmält cykelstölder, bostadsinbrott och fickstölder.

**Kraftig minskning av anmälda bilbrott**

De anmälda *bilbrotten* har minskat under de senaste tio åren. Under 2011 anmäldes 20 000 biltillgrepp och 68 700 stölder ur och från motordrivet fordon. Sedan 2002 har antalet biltillgrepp minskat med 67 procent, medan antalet stölder ur och från motordrivet fordon minskat med 55 procent.

Även antalet cykelstölder, har minskat under de senaste tio åren, trots den tillfälliga uppgången 2011. År 2011 anmäldes 65 700 cykelstölder, vilket är 17 procent färre än 2002. Sedan 1993, då den högsta nivån nåddes, har antalet anmälda cykelstölder ungefär halverats.

**Skadegörelsebrott har ökat**

År 2011 anmäldes cirka 167 600 *skadegörelsebrott*, vilket är en ökning med 2 procent jämfört med föregående år. De anmälda skadegörelsebrotten har totalt sett ökat med 19 procent sedan 2002. Den största delen av denna ökning skedde under perioden 2006–2008.

**Mättet uppklaringsprocent**

Antalet uppklarade brott är ett mått på polisens, åklagarens och övriga brottsutredande myndigheters arbete med att "åtgärda och klarlägga" de brottsanmälningar som upprättats. Begreppet *uppklarat* betyder antingen att en person bundits till brottet eller att brottet har klarats upp på annat sätt. Den första betydelsen benämns här *personuppklarat* och innebär att åtal väckts, strafföreläggande utfärdats eller åtalsunderlåtelse meddelats. Det är ett grovt mått på de brottsutredande myndigheternas förmåga att binda gärningspersoner till det anmälda brottet. Den andra betydelsen benämns *teknisk uppklaring* och innebär att det beslutats om en annan typ av klarläggande, till exempel (genom nedläggningsgrunderna) att man inte kan styrka att ett brott begåtts eller att den misstänkta personen inte är straffbar (under 15 år). Resterande brott är *ouppklarade* eller under utredning.

Uppklaringsprocenten definieras som antalet brott som klarats upp under ett år (anmälda samma år eller tidigare) i procent av antalet anmälda brott samma år.



#### 4 av 10 brott klarades upp 2011

Den totala uppklaringsprocenten, som omfattar både personuppklarade och tekniskt uppklarade brott, minskade med 1 procentenhet jämfört med året innan, till 38 procent år 2011. Personuppklaringsprocenten uppgick till 18 procent och den tekniska uppklaringsprocenten till 20 procent. Den totala uppklaringsprocenten minskade från början av 1980-talet till år 1996. Den största minskningen skedde mellan åren 1994–1996. Därefter har uppklaringsprocenten ökat kontinuerligt, med undantag för enskilda år, och ligger idag på ungefär samma nivå som under första delen av 1980-talet.

#### Nivån på uppklaringen skiljer sig åt mellan olika brottstyper

Det finns stora skillnader i uppklaringsprocenten mellan olika brottstyper. Till viss del beror det på att brotten är olika svåra att klara upp. För några brottstyper, som till exempel *trafikbrott*, *narkotikabrott* och *butikstölder* finns det redan vid anmälan en identifierad misstänkt person, vilket leder till en hög uppklaringsprocent. Andra brott, där det sällan finns en identifierad misstänkt person, är mer svåruppklarade. Det gäller exempelvis cykelstölder, där de flesta anmälda brotten förblir uppklarade.

#### Hälften av våldsbrotten klaras upp

För *våldsbrott* finns det relativt ofta en identifierad misstänkt person, vilket gör att uppklaringsprocenten är förhållandevis hög jämfört med andra brottstyper.

Trenden under den senaste tioårsperioden visar på en ökning av både de anmälda och de personuppklarade våldsbrotten. De anmälda brotten har dock periodvis ökat i en högre grad, vilket medför att personuppklaringsprocenten varit svagt nedåtgående.

År 2011 uppgick personuppklaringsprocenten till 18 procent, vilket är oförändrat jämfört med föregående år. Utvecklingen av den totala uppklaringsprocenten för våldsbrott var nedåtgående fram till 2001. Därefter ökade nivån något, för att sedan ligga relativt konstant de senaste åren. År 2011 uppgick den till 48 procent.

#### Uppklaringen av våldtäktsbrott varierar mellan olika år

Utvecklingen av uppklarade *våldtäktsbrott* bör generellt sett tolkas med försiktighet, eftersom enskilda ärenden och händelser som omfattar ett stort antal brott i hög grad kan påverka statistiken. Därför är det inte ovanligt med stora

variationer mellan olika år. Personuppklaringsprocenten för våldtäkter ökade från 19 till 21 procent mellan åren 2010 och 2011. Samtidigt ökade den tekniska uppklaringsprocenten från 31 till 32 procent. Sammantaget ökade den totala uppklaringsprocenten från 50 till 53 procent 2011.

#### En tredjedel av rånbrotten klaras upp

År 2011 var personuppklaringsprocenten för *rånbrott* 13 procent och den tekniska uppklaringsprocenten 19 procent. Sammantaget innebär det att den totala uppklaringsprocenten uppgick till 32 procent, vilket är en minskning med 2 procentenheter från föregående år. Under den senaste tioårsperioden har personuppklaringsprocenten legat konstant runt 13 procent. Däremot har den totala uppklaringsprocenten ökat från 23 till 32 procent mellan åren 2002–2011.

#### Låg uppklaringsprocent för stöldbrotten

Personuppklaringen är generellt sett låg för *stöld-* och *tillgreppsbrott* (undantaget är butikstölder), eftersom det är sällsynt att det finns en identifierad gärningsperson för brottet.

År 2011 var personuppklaringsprocenten 7 procent. Även den tekniska uppklaringsprocenten var låg och uppgick till 9 procent, varför den totala uppklaringen kom att uppgå till 16 procent. Under den senaste tioårsperioden har personuppklaringsprocenten ökat något från 6 procent under början av perioden till 7 procent under den senare delen. Även den tekniska uppklaringsprocenten och därmed likaså den totala uppklaringsprocenten har ökat. Den senare har ökat från 10 till 16 procent mellan åren 2002–2011.

Hur pass stor andel av brotten som klaras upp varierar mellan olika typer av stöldbrott. År 2011 uppklarades 5 procent av *stölder ur och från motorfordon*, 16 procent av *biltillgreppen* och 64 procent av *butikstölderna* (inkl. snatteri).

#### Få skadegörelsebrott klaras upp

År 2011 klarades 10 procent av *skadegörelsebrotten* upp (4 procent personuppklarade och 6 procent tekniskt uppklarade). Mellan 1983 och 1996 halverades den totala uppklaringsprocenten. Sedan dess har den legat på en förhållandevis konstant nivå strax över 10 procent.



Brottsförebyggande rådet, Brå, Kriminalstatistik 2011 ([www.bra.se](http://www.bra.se)).

## 21.2 Återfall i brott Persons relapse into crime

Var fjärde person som lagförts eller frigivits begår brott på nytt inom ett år. Inom två år är andelen drygt en tredjedel och inom tre år återfaller två av fem. Kvinnor återfaller mer sällan än män, precis som äldre återfaller mer sällan än yngre. Detsamma gäller för personer utan tidigare brottsbelastning jämfört med personer med många tidigare belastningar.

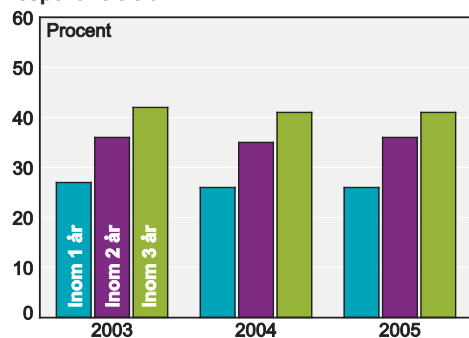
Återfall i brott beskriver andelen lagförda personer som återfallit i ny lagförd brottslighet inom ett, två respektive tre år. Eftersom inte alla som återfaller i brott blir lagförda, redovisas inte den faktiska lagföringsfrekvensen utan endast den registrerade.

### Två av fem återfaller i brott inom tre år

Av de 74 000 personer (15 100 kvinnor och 58 900 män) med en ingångshändelse år 2005 återföll 26 procent inom ett år, 36 procent inom två år och inom tre år hade 41 procent återfallit. Det innebär att majoriteten av de återfall som skett under en treårsperiod inträffar redan inom ett år från ingångshändelsen.

Med en ingångshändelse avses en frigivning från anstalt, utskrivning från sluten ungdomsvård, avslutad intensivövervakning samt lagkraftvunnen dom eller lagföringsbeslut med andra påföljder.

### Andel av samtliga med en ingångshändelse 2003–2005 som återfallit i brott inom ett, två respektive tre år

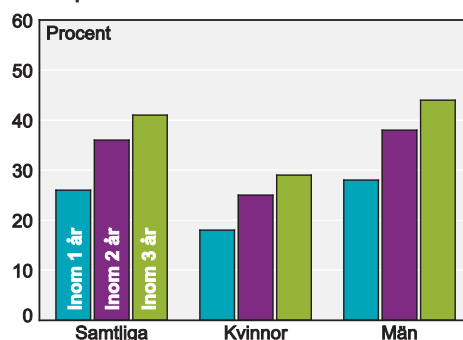


### Män återfaller oftare i brott

Återfallsandelen skiljer sig tydligt åt mellan könen. Inom det första året efter ingångshändelsen hade 18 procent av kvinnorna återfallit, inom två år var det 25 procent och inom tre år var andelen 29 procent.

Nästan lika stor andel av männen, 28 procent, hade återfallit redan inom ett år. Inom två år var det 38 procent och inom tre år var andelen återfall bland männen 44 procent.

### Andel kvinnor och män med en ingångshändelse 2005 som återfallit i brott inom ett, två respektive tre år

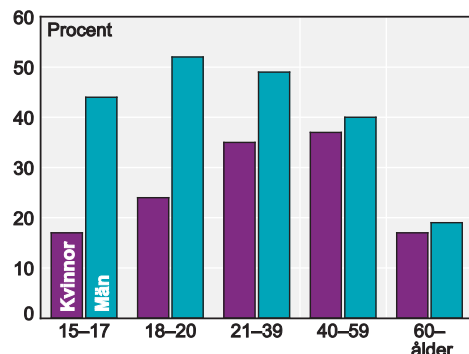


### Skillnader i återfall mellan män och kvinnor

Nära hälften av personerna med en ingångshändelse år 2005 som var i åldern 18–20 år och 21–39 år återföll i brott inom tre år. Redan inom ett år har nästan en tredjedel av samtliga personer i åldersgruppen 21–39 år återfallit. Minst vanligt är det att de som är 60 år och äldre återfaller i brott. Inom tre år hade endast en femtedel av dessa återfallit. Även ungdomar i åldern 15–17 år uppvisade en lägre återfallsandel, en dryg tredjedel återföll inom tre år.

En jämförelse mellan könen visar att män i åldern 18–20 år hade högst återfallsandel. Drygt hälften av dem (52 procent) återföll i brott inom tre år. Lägst återfallsandel hade kvinnor i åldrarna 15–17 år och kvinnor som är 60 år eller äldre. I båda de grupperna uppgick andelen återfall till 17 procent inom tre år. Högst återfallsandel bland kvinnor hade de i åldersgruppen 40–59 år. Inom tre år hade 37 procent återfallit i brott. Skillnaderna mellan könen är således störst i de lägre åldersgrupperna 15–17 år respektive 18–20 år.

### Andel kvinnor och män som återfallit i brott inom tre år, efter ålder, 2005



### Stor risk för återfall bland tidigare dömda

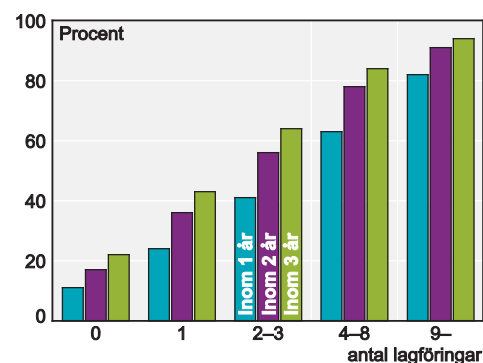
Risken för återfall ökar tydligt med tidigare brottsbelastning. Av de personer som hade 9 eller fler tidigare belastningar hade 82 procent återfallit i brott inom ett år från ingångshändelsen 2005. Efter tre år uppgick andelen till 94 procent. Även bland dem som hade 4-8 tidigare belastningar var återfallsandelen hög. Inom tre år hade 84 procent av dem återfallit i brott. Med tidigare belastningar avses här laga kraftvunna domar eller andra lagföringsbeslut fem år före ingångshändelsen.

Mer än 40 000 personer hade ingen tidigare belastning och utgör den största delen av populationen, 54 procent. Bland dem som inte hade någon tidigare belastning återföll en femtedel i brott någon gång under den treåriga uppföljningsperioden.

När det gäller andel återfall inom tre år är skillnaden mellan könen störst bland dem som inte hade någon tidigare belastning. Bland kvinnor utan tidigare belastning hade 17 procent återfallit i brott inom tre år medan andelen bland män utan tidigare belastning uppgick till 24 procent. Bland dem som hade 9 eller fler tidigare belastningar uppgick återfallsandelen inom tre år för kvinnor till 90 procent och för männen till 94 procent.

Av de 74 000 med en ingångshändelse 2005 är det endast 4 procent, 3 240 stycken, som har 9 eller fler tidigare belastningar.

### Andel personer med visst antal tidigare lagföringar (fem år före ingångslagföringen) som återfallit i brott inom ett, två respektive tre år, 2005



Brottsförebyggande rådet, Brå, Kriminalstatistik 2011 ([www.bra.se](http://www.bra.se)).



Foto: Jan-Aage Haaland



## 21.3 Brott mot enskilda personer

*Persons subjected to different types of offences against the person, percent*

Nästan var fjärde person utsattes för något brott 2010. Men utsattheten är inte jämnt fördelad – hälften av alla brott mot enskilda personer riktade sig mot en hundradel av befolkningen.

### Två miljoner brott

Nästan var fjärde person (23 procent) i åldern 16–79 år utsattes för ett eller flera brott under 2010. Var nionde person i befolkningen utsattes för något av de brott som tillhör kategorin brott mot enskild person (misshandel, hot, sexualbrott, personrån, bedrägeri och trakasserier). I faktiska tal handlar det sammanlagt om drygt 1 900 000 brottsändelser mot enskild person.

Vanligast var hot och trakasserier (nära 4 procent). Omkring 1 procent utsattes för sexualbrott och personrån.

### Utsatthet i befolkningen (16–79 år) för olika typer av brott mot enskilda personer 2010

	Skattat antal ut- satta per- soner i befolk- ningen	Andel (%) ut- satta i befolk- ningen	Skattat antal hän- delser i befolk- ningen	Andel (%) an- mällda hän- delser
Hot	300 000	4,1	732 000	31
Misshandel	172 000	2,4	336 000	37
Sexualbrott	54 000	0,7	159 000	23
Personrån	75 000	1,0	95 000	57
Bedrägeri	216 000	3,0	344 000	40
Trakas- serier	256 000	3,5	1	19 <sup>2</sup>
Något brott av ovan- stående	830 000	11,4	1 921 000	33

1) När det gäller trakasserier inhämtas inte information om varje enskild händelse varför ingen skattning av antalet händelser kan göras.

2) Andel utsatta personer som polisanmält en eller flera händelser. Detta eftersom trakasserier inte räknas i antal händelser.

Kvinnor och män drabbas av brott mot enskild person i ungefär lika stor utsträckning, men typen av brott skiljer sig i viss mån åt. Män riskerar i högre grad bli föremål för misshandel,

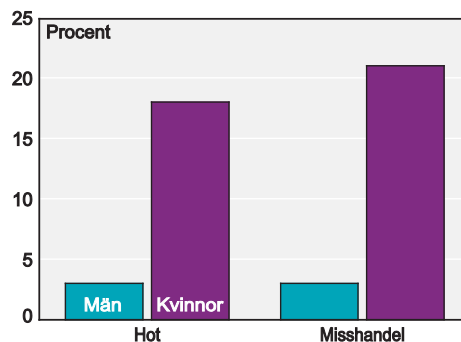
personrån och bedrägerier, medan kvinnor utsätts i större omfattning för sexualbrott och trakasserier.

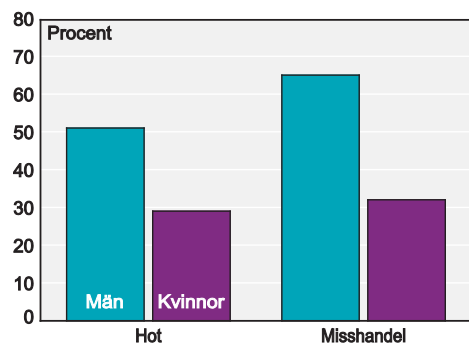
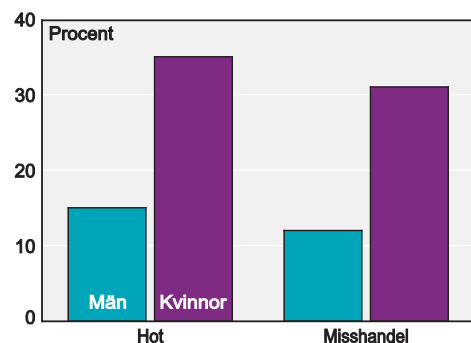
### Utsatthet för brott mot enskild person. Andel (%) inom resp. grupp i befolkningen

Utsatt för ...	Kvinnor	Män
... hot	4,5	3,7
... misshandel	1,7	3,0
... sexualbrott	1,2	0,3
... personrån	0,7	1,3
... trakasserier	4,3	2,7
... bedrägeri	2,4	3,5
... något brott av ovanstående	11,0	11,8

Kvinnor som utsätts för hot, trakasserier och misshandel är i högre grad bekanta eller närstående med gärningspersonen än vad män som utsätts för samma typ av brott är. Skillnaden är störst i fråga om misshandel. Hot och misshandel mot kvinnor sker oftast i hemmet, i skolan eller på arbetsplatsen, medan männen till största delen hotas eller misshandlas på allmän plats.

### Andel (%) av samtliga hot och misshandelsbrott som utförts av närstående person 2010



**Andel (%) av samtliga hot och misshandelsbrott som skett på allmän plats 2010****Andel (%) av samtliga hot och misshandelsbrott som skett i bostaden 2010**

Generellt gäller att yngre drabbas av brott i högre omfattning än äldre.

**Många brott mot få personer**

En stor andel av brottsligheten mot enskild person (50 procent) begås mot en liten del av befolkningen (1,2 procent). Denna grupp utsattes för fyra eller fler brott under 2010.

En tredjedel av samtliga brott mot enskilda personer anmäls till polisen. Anmälningar om personrån ligger i topp (57 procent) medan trakasserier och sexualbrott anmäls i minst utsträckning (19 respektive 23 procent).

**Bostadsort spelar in**

Brott mot enskilda personer är något vanligare i storstadslänen, medan egendomsbrott mot hushåll inte följer detta mönster.

**Svenskarna ett tryggt folk**

Större delen av Sveriges vuxna befolkning oroar sig inte nämnvärt över att själva utsättas för brott. 5 av 6 känner sig trygga när de går ut ensam sent en kväll i sitt bostadsområde.

Även om befolkningen i Sverige inte är speciellt oroad för att själva bli föremål för brott, oroas många över brottsligheten i samhället. En fjärdedel är antingen ganska mycket eller mycket oroad över detta. 72 procent upplever att brottsligheten i samhället ökat och 27 procent menar att den ökat kraftigt.

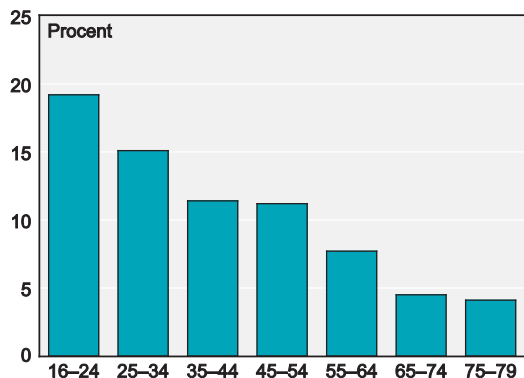
De som känner sig mest otrygga är kvinnor, äldre och utrikes födda. Dessa grupper väljer i högre grad än andra en annan väg när de ska någonstans, eller avstår helt från någon aktivitet i rädsla för att utsättas för brott.

I siffror talat, känner 7 procent av männen och 25 procent av kvinnorna sig ganska eller mycket otrygga när de vistas ute en sen kväll. Vissa undviker helt att gå ut när mörkret lagt sig över nejden. När det gäller äldre, 75–79 år, känner sig en fjärdedel otrygga utomhus när mörkret fallit. 28 procent av de utrikes födda och 13 procent av dem med svensk bakgrund känner otrygghet vid sådan utevistelse.

Källa: Brotsförebyggande rådet, Brå: Rapport 2012:2 NTU 2011 (Nationella trygghetsundersökningen), Om utsatthet, trygghet och förtroende ([www.bra.se/publikationer](http://www.bra.se/publikationer)).

## 21.4 Personer som utsatts för brott mot enskild person 2010, andel inom respektive åldersgrupp i befolkningen

*Persons subjected to different types of offences against the person, percent*

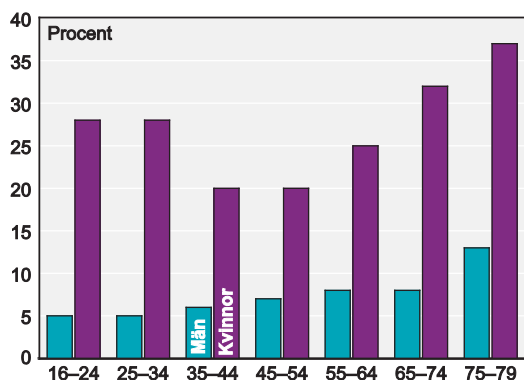


Brott mot person drabbar yngre personer i större utsträckning än medelålders och äldre. Detta gäller för samtliga brottstyper mot enskild person (hot, misshandel, sexualbrott, personrån, trakasserier och bedrägerier). Män och kvinnor utsätts i ungefär lika stor utsträckning för brott mot person totalt sett, men utsattheten varierar mellan könen för olika brottstyper. Hot, sexualbrott och trakasserier drabbar kvinnor i större utsträckning medan män i större utsträckning utsätts för misshandel och personrån.

Källa: Brottsförebyggande rådet, Brå, Rapport 2012:2 Nationella trygghetsundersökningen 2011 ([www.bra.se](http://www.bra.se)).

## 21.5 Personer som känt otrygghet vid utevistelse i sitt bostadsområde sen kväll 2011, procent

*Persons that do not feel safe in their neighbourhood at night, percent*

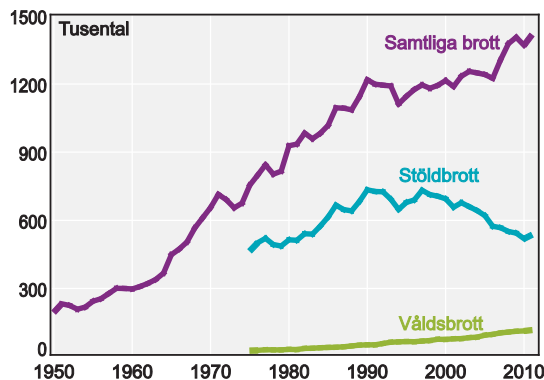


De allra flesta känner sig trygga i sitt bostadsområde om de går ut en sen kväll, men var sjätte person (16 procent) känner sig otrygg. När det gäller otrygghet vid utevistelse sen kväll är skillnaderna mellan könen stora. Av männen svarade 7 procent att de känner sig ganska eller mycket otrygga eller att de inte går ut på grund av otrygghet, vilket ska jämföras med 25 procent av kvinnorna. Speciellt stor andel otrygga finns bland äldre kvinnor.

Källa: Brottsförebyggande rådet, Brå, Rapport 2012:2 Nationella trygghetsundersökningen 2011 ([www.bra.se](http://www.bra.se)).

## 21.6 Anmällda brott åren 1950–2011

*Reported offences*



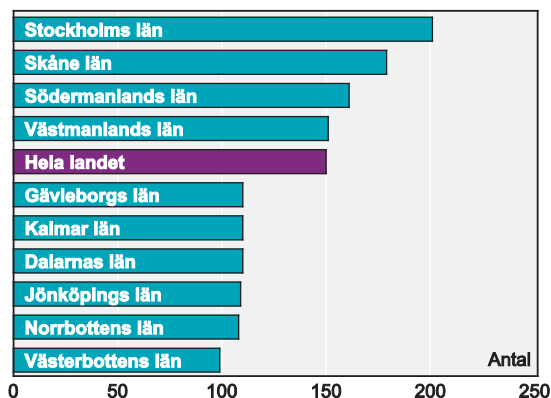
Ungefär sju gånger fler brott anmäldes 2011 än 1950. Antalet anmälda brott har allt sedan 1985 legat över en miljon per år. 2011 anmäldes drygt 1 400 000 brott.



Källa: Brottsförebyggande rådet, Brå, Kriminalstatistik ([www.bra.se](http://www.bra.se)).

## 21.7 Anmälda brott per 1 000 av medelfolkmängden i de fem län med högst respektive lägst frekvens 2011

*Reported offences per 1 000 of mean population in the five counties with highest and lowest frequency respectively*



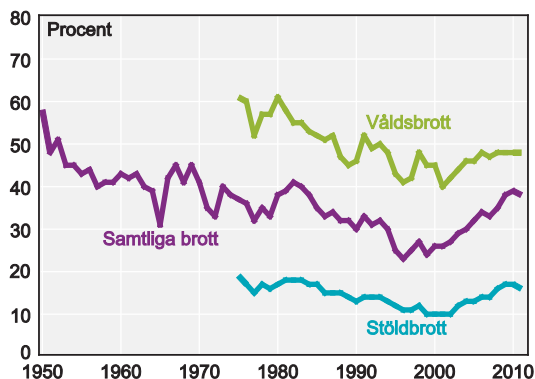
Bara fyra län har ett högre antal anmälda brott per 1 000 invånare än riksgenomsnittet. Det är Stockholms län med 201, Skåne län med 179, Södermanlands län med 161 och Västmanlands län med 151. Riksgenomsnittet låg 2011 på 150. Lägst antal har Västerbottens län med 99 anmälda brott per 1 000 invånare.



Källa: Brottsförebyggande rådet, Brå, Kriminalstatistik ([www.bra.se](http://www.bra.se)).

## 21.8 Uppklaringsprocent åren 1950–2011

*Cleared-up crimes, percent*



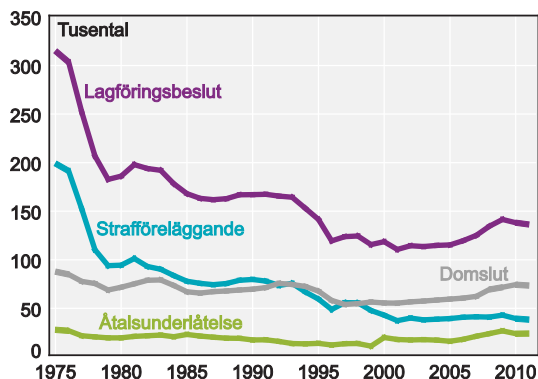
År 2011 klarades cirka 536 000 brott upp. Det totala antalet anmälda brott år 2011 var 1 416 000. De uppkarade brotten i relation till de anmälda brotten, den så kallade uppkaringsprocenten, var därför 38 procent. År 1950 var uppkaringsprocenten 58 procent.



Källa: Brottsförebyggande rådet, Brå, Kriminalstatistik ([www.bra.se](http://www.bra.se)).

## 21.9 Lagföringsbeslut efter lagföringstyp 1975–2011

*All conviction decisions, total and by type of conviction*



Sett i ett längre perspektiv, sedan år 1975, har antalet lagföringsbeslut mer än halverats. Den största minskningen inträffade i slutet av 1970-talet när fyrtio avkriminaliserades. Under den efterföljande perioden, fram till mitten av 1990-talet, kom utvecklingen att karaktäriseras av en svagare men kontinuerlig minskning av antalet lagföringsbeslut. I mitten av 1990-talet stabiliserades lagföringarna på en relativt konstant nivå, men sedan 2005 har lagföringarna ökat något. Det är främst domslut och åtalsunderlåtelser som har ökat.



Källa: Brottsförebyggande rådet, Brå, Kriminalstatistik ([www.bra.se](http://www.bra.se)).

# 21.10 Utsatta för brott mot enskild person 2010 i olika grupper, procent

*Persons subjected to offences against the person in different groups, percent*

	Enskilda personer utsatta för <sup>1</sup> <i>Persons being subjected to</i>							
	Hot <i>Threats</i>	Miss- handel <i>Assaults</i>	Därav allvarliga <i>Thereof serious</i>	Sexual- brott <i>Sexual offences</i>	Person- rån <i>Robbery</i>	Trakas- serier <i>Harass- ment</i>	Bedrägeri <i>Fraud</i>	Något brott mot enskilda personer <sup>2</sup> <i>All offences against the person</i>
<b>Kön och ålder Sex and age</b>								
Män <i>Men</i>	3,7	3,0	0,6	0,3	1,3	2,7	3,5	11,8
16–24	6,4	8,4	1,5	0,7	3,0	3,5	4,0	19,7
25–44	4,6	2,5	0,7	0,3	1,5	2,9	3,8	13,1
45–64	3,0	1,8	0,4	..	0,7	2,9	3,8	10,1
65–79	0,8	0,9	..	..	0,5	1,0	1,8	4,7
Kvinnor <i>Women</i>	4,5	1,7	0,5	1,2	0,7	4,3	2,4	11,0
16–24	7,3	4,3	1,5	3,2	1,1	8,3	3,2	18,6
25–44	5,8	2,0	0,6	1,6	0,7	4,9	3,1	13,2
45–64	3,8	1,2	0,3	0,5	0,6	3,3	2,4	8,9
65–79	1,2	..	..	..	0,6	1,9	0,9	4,1
<b>Svensk och utländsk bakgrund</b> <i>Swedish and foreign background</i>								
Svenskfödda med <i>Swedish born with</i>								
Minst en förälder inrikes född <i>At least one parent born in Sweden</i>	4,1	2,3	0,5	0,7	1,0	3,1	2,7	10,9
Båda föräldrarna utrikes födda <i>Both parents foreign born</i>	2,8	3,5	1,0	1,5	1,0	7,8	4,8	15,0
Utrikes födda <i>Foreign born</i>	4,7	2,4	1,0	0,5	1,1	4,4	3,8	12,8
<b>Utbildning Education</b>								
Förgymnasial <i>Compulsory school</i>	4,5	3,2	0,9	1,0	1,3	4,4	2,4	12,1
Gymnasial <i>Upper secondary education</i>	4,5	2,6	0,7	0,7	1,0	3,7	3,3	12,0
Eftergymnasial <i>Post secondary education</i>	3,4	1,4	0,3	0,7	0,8	2,7	3,0	10,0
<b>Familjetyp Type of family</b>								
Sammanboende utan barn <i>Cohabiting without children</i>	2,7	1,2	0,4	0,3	0,7	2,0	2,5	7,9
Sammanboende med barn <i>Cohabiting with children</i>	3,3	1,6	0,3	0,3	0,4	2,9	3,4	9,9
Ensamstående utan barn <i>Single persons without children</i>	6,0	4,4	1,1	1,6	1,8	5,2	3,1	16,0
Ensamstående med barn <i>Single persons with children</i>	6,6	2,1	..	1,0	1,0	7,4	4,0	15,8
<b>Bostadstyp Type of housing</b>								
Småhus <i>One- or two dwelling buildings</i>	3,0	1,6	0,3	0,5	0,6	2,5	2,5	8,7
Flerfamiljshus <i>Multi-dwelling buildings</i>	5,5	3,3	0,9	1,0	1,6	4,7	3,5	14,6
<b>Boendeort Location</b>								
Storstad <i>Metropolitan area</i>	4,6	2,4	0,6	1,0	1,6	3,7	3,4	13,0
Större stad <i>Larger town</i>	4,0	2,5	0,5	0,6	0,8	3,4	2,8	11,1
Mindre stad/landsbygd <i>Small town/countryside</i>	3,7	2,2	0,7	0,6	0,5	3,3	2,6	9,5
<b>Samtliga 16–79 Total</b>	4,1	2,4	0,6	0,7	1,0	3,5	3,0	11,4

1) Fr.o.m. år 2007 (NTU 2008) används begreppet brott mot enskilda personer i stället för brott mot person.

2) Fr.o.m. år 2007 (NTU 2008) ingår brottstypen bedrägeri i denna kategori.

Källa: Brotsförebyggande rådet, Brå ([www.bra.se](http://www.bra.se)), Rapport 2012:2: Nationella trygghetsundersökningen (NTU) 2011.



# 21.11 Anmälda brott

## Reported crimes

Brott Crimes	2007	2008	2009	2010	2011
<b>Brott mot brottsbalken Crimes against the Penal Code</b>	1 105 650	1 145 561	1 171 737	1 126 324	1 159 169
3 kap. Brott mot liv och hälsa					
Crimes against life and health	86 768	89 145	91 209	93 030	94 927
Fullbordade mord och dråp samt miss-handel med dödlig utgång					
Murder, manslaughter and assault resulting in death	258	209	230	329	229
Misshandel ej med dödlig utgång					
Assault not resulting in death	82 262	84 566	86 281	87 854	89 457
Vållande till annans död Causing death	220	231	215	195	249
4 kap. Brott mot frihet och frid					
Crimes against liberty and peace	102 644	110 885	116 240	118 037	123 002
5 kap. Årekränkning Defamation	9 366	9 752	10 857	11 326	11 508
6 kap. Sexualbrott Sex crimes	12 563	14 342	15 693	17 167	17 077
Våldtäkt Rape	4 749	5 446	5 937	5 960	6 532
7 kap. Brott mot familj Crimes against family	1 255	1 402	1 452	1 740	1 858
8 kap. Stöld, rån och andra tillgreppsbrott					
Theft, robbery and other crimes of stealing	576 492	559 541	553 582	528 387	546 467
Inbrottsstöld					
Burglary, not involving fire arms	96 654	94 011	95 516	92 471	94 038
Tillgrepp av Thefts of					
Bilar Cars	32 011	27 929	23 741	21 320	20 095
Cyklar Bicycles	67 602	66 335	66 804	60 504	65 674
Rån Robbery	8 673	8 909	9 570	9 219	9 719
9 kap. Bedrägeri och annan oredlighet					
Fraud and other dishonesty	77 671	98 356	108 494	114 724	115 275
10 kap. Förskingring och annan trolöshet					
Embezzlement and other breaches of trust	7 025	7 541	9 343	12 173	14 563
11 kap. Brott mot borgenärer m.m. <sup>2</sup>					
Crimes against creditors	5 065	9 252	11 374	12 399	12 577
12 kap. Skadegörelsebrott Crimes inflicting damage	179 088	195 088	202 450	165 128	167 640
13 kap. Allmänfarliga brott					
Crimes involving public danger	6 452	6 510	6 455	5 561	5 369
Mordbrand Arson	2 299	2 466	2 527	2 008	2 054
14 kap. Förfälskningsbrott Crimes of falsification	8 084	8 344	8 404	9 134	8 523
15 kap. Mened, falskt åtal och annan osann utsaga					
Perjury, false prosecution and other untrue statements	4 233	4 968	4 395	4 738	4 824
16 kap. Brott mot allmän ordning (utom förargelse-väckande beteende)					
Crimes against public order	3 737	3 998	3 837	4 027	4 463
17 kap. Brott mot allmän verksamhet					
Crimes against public activity	19 901	20 887	21 696	22 334	23 553
Väld eller hot mot tjänsteman o.d.					
Violence or threat against public servant	10 087	10 680	11 023	11 473	11 909
18 kap. Högmålsbrott Crimes of lese-majesty	—	—	—	—	—
19 kap. Brott mot rikets säkerhet					
Crimes against the security of the Realm	16	10	24	18	13
20 kap. Tjänstefel m.m. Misuse of Office, etc.	5 290	5 540	6 232	6 401	7 186
<b>Trafikbrottslagen Road Traffic Offences Act</b>	80 243	82 380	77 612	77 149	77 431
Rattfylleri, grovt rattfylleri <sup>3</sup>					
Drunken driving, gross drunken driving	29 362	31 114	29 963	29 619	29 638
Övriga brott Other crimes	50 881	51 266	47 649	47 530	47 793
<b>Brott mot narkotikastrafflagen Narcotics Drugs Act</b>	71 546	78 188	80 256	87 890	89 436
<b>Övriga brott Other crimes</b>	48 885	71 725	76 021	79 036	90 588
<b>Samtliga brott All crimes</b>	1 306 324	1 377 854	1 405 626	1 370 399	1 416 280

1) Statistiken över anmälda fullbordade mord och dråp är högre än det faktiska antalet mord och dråp.

2) Förändringar i statistikunderlaget har påverkat statistiken över ekonomisk brottslighet (borgenärs- och skattebrott) fr.o.m. år 2007. Tidigare har dessa uppgifter underskattats i statistiken.

3) Rattfylleri under påverkan av narkotika ingår.

Se Tabellanmärkningar.

 Källa: Brottsförebyggande rådet, Brå, Kriminalstatistik ([www.bra.se](http://www.bra.se)).

# 21.12

## Anmällda brott 2011, länsvis

### Reported crimes, by county

Län County	Brottstyp Type of crime			Samtliga brott All crimes	Anmällda brott per 100 000 av medelfolk- mängden Reported crimes per 100 000 of mean population
	Stöldbrott Theft	Våldsbrott Crimes of violence	Övriga brott Other crimes		
Stockholms	154 469	34 537	227 009	416 015	20 069
Uppsala	14 812	3 993	23 566	42 371	12 563
Södermanlands	16 259	4 449	23 012	43 720	16 094
Östergötlands	21 171	4 796	29 449	55 416	12 877
Jönköpings	14 351	3 034	19 336	36 721	10 884
Kronobergs	10 238	1 562	12 784	24 584	13 339
Kalmar	10 460	2 352	12 898	25 710	11 020
Gotlands	2 411	629	4 170	7 210	12 585
Blekinge	6 714	1 309	8 967	16 990	11 097
Skåne	88 606	15 610	119 442	223 658	17 919
Hallands	15 363	2 799	17 241	35 403	11 777
Västra Götalands	90 105	16 498	113 380	219 983	13 875
Värmlands	11 571	2 652	16 872	31 095	11 390
Örebro	15 525	3 398	22 876	41 799	14 880
Västmanlands	15 702	3 236	19 462	38 400	15 148
Dalarnas	12 529	3 061	14 903	30 493	11 016
Gävleborgs	12 321	2 912	15 297	30 530	11 049
Västernorrlands	9 368	2 845	16 356	28 569	11 786
Jämtlands	5 207	1 625	8 343	15 175	11 997
Västerbottens	9 036	2 539	14 082	25 657	9 888
Norrbottnens	10 249	2 657	13 875	26 781	10 774
<b>Hela riket Sweden</b>	<b>546 467</b>	<b>116 493</b>	<b>753 320</b>	<b>1 416 280</b>	<b>14 988</b>

Se Tabellanmärkningar.

 Källa: Brottsförebyggande rådet, Brå, Kriminalstatistik ([www.bra.se](http://www.bra.se)).

# 21.13 Anmälda brott, upklaringsprocent efter brottstyp

## Reported crimes, cleared-up crimes, percentage

Brott Crimes	2005	2006	2007	2008	2009	2010	2011
<b>Brott mot brottsbalken</b>							
<i>Crimes against the Penal Code</i>	24	26	26	27	30	31	30
3 kap. Brott mot liv och hälsa							
<i>Crimes against life and health</i>	48	49	48	48	49	49	49
Fullbordade mord och dråp samt miss-handel med dödlig utgång							
<i>Murder, manslaughter and assault resulting in death</i>	77	70	87	92	82	84	84
Misshandel ej med dödlig utgång							
<i>Assault not resulting in death</i>	47	48	47	48	48	48	48
Vållande till annans död <i>Causing death</i>	80	90	74	78	90	72	73
4 kap. Brott mot frihet och frid							
<i>Crimes against liberty and peace</i>	50	51	50	51	53	53	52
5 kap. Årekränkning <i>Defamation</i>	82	82	83	83	82	85	84
6 kap. Sexualbrott <i>Sex crimes</i>	51	54	52	53	55	51	55
Våldtäkt <i>Rape</i>	49	55	48	57	59	50	53
7 kap. Brott mot familj <i>Crimes against family</i>	91	86	88	85	88	89	85
8 kap. Stöld, rån och andra tillgreppsbrott							
<i>Theft, robbery and other crimes of stealing</i>	13	14	14	16	17	17	16
Inbrottsstöld							
<i>Burglary, not involving firearms</i>	9	10	11	10	11	11	11
Tillgrepp av <i>Thefts of</i>							
Bilar <i>Cars</i>	12	14	15	16	16	17	16
Cyklar <i>Bicycles</i>	2	2	2	3	2	2	2
Rån <i>Robbery</i>	28	30	34	34	34	34	32
9 kap. Bedrägeri och annan oredlighet							
<i>Fraud and other dishonesty</i>	50	53	47	46	63	60	53
10 kap. Förskingring och annan trolöshet							
<i>Embezzlement and other breaches of trust</i>	71	70	68	64	77	57	49
11 kap. Brott mot borgenärer m.m.							
<i>Crimes against creditors</i>	84	102	69	51	46	49	57
12 kap. Skadegörelsebrott							
<i>Crimes inflicting damage</i>	11	12	11	11	11	11	10
13 kap. Allmänfarliga brott							
<i>Crimes involving public danger</i>	39	37	37	38	38	42	39
Mordbrand <i>Arson</i>	30	31	34	34	32	37	32
14 kap. Förfalskningsbrott <i>Crimes of falsification</i>	48	52	51	57	64	52	53
15 kap. Mened, falskt åtal och annan osann utsaga							
<i>Perjury, false prosecution and other untrue statements</i>	71	78	75	69	81	73	71
16 kap. Brott mot allmän ordning (utom förargelseväckande beteende)							
<i>Crimes against public order</i>	49	56	53	54	59	59	55
17 kap. Brott mot allmän verksamhet							
<i>Crimes against public activity</i>	62	63	61	61	64	64	62
Våld eller hot mot tjänsteman o.d.							
<i>Violence or threat against public servant</i>	63	65	60	60	65	65	63
18 kap. Högmålsbrott <i>Crimes of lèse-majesty</i>	–	–	–	–	–	–	–
19 kap. Brott mot rikets säkerhet							
<i>Crimes against the security of the Realm</i>	–	–	13	60	75	56	108
20 kap. Tjänstefel m.m. <i>Misuse of Office, etc.</i>	98	93	90	90	90	87	87
<b>Trafikbrottslagen Road Traffic Offences Act</b>	86	83	83	81	85	83	82
Rattfylleri, grovt rattfylleri <sup>1</sup>							
<i>Drunken driving, gross drunken driving</i>	93	90	91	89	93	91	92
<b>Brott mot narkotikastrafflagen Narcotics Drugs Act</b>	79	85	77	79	83	80	79
<b>Samtliga brott All crimes</b>	32	34	33	35	38	39	38

1) Rattfylleri under påverkan av narkotika ingår.

Se Tabellanmärkningar.

 Källa: Brottsförebyggande rådet, Brå, Kriminalstatistik ([www.bra.se](http://www.bra.se)).

# 21.14 Personer misstänkta för brott efter brottstyp, ålder vid brottet och kön, 2011

*Persons suspected of crimes, by type of offence, age at the time of crime and sex*

Brott Crimes	Ålder Age					Totalt Total <sup>1</sup>	Därav kvinnor Of whom women
	15–17	18–20	21–29	30–59	60–		
<b>Brott mot brottsbalken Crimes against the Penal Code</b>	11 077	8 944	18 373	34 748	4 292	77 841	18 437
3 kap. Brotts mot liv och hälsa <i>Crimes against life and health</i>	2 798	2 539	4 404	7 952	682	18 430	2 936
Fullbordade mord och dråp samt miss-handel med dödlig utgång <i>Murder, manslaughter and assault resulting in death</i>	8	19	40	89	8	164	25
Misshandling ej med dödlig utgång <i>Assault not resulting in death</i>	2 741	2 453	4 201	7 598	617	17 664	2 820
Vållande till annans död <i>Causing death</i>	3	14	17	45	13	92	12
4 kap. Brotts mot frihet och frid <i>Crimes against liberty and peace</i>	1 926	1 439	3 170	7 723	768	15 091	2 504
5 kap. Ärekränkning <i>Defamation</i>	170	125	341	876	146	1 688	513
6 kap. Sexualbrott <i>Sex crimes</i>	299	223	666	1 424	204	2 843	63
Våldtäkt <i>Rape</i>	127	124	301	455	35	1 054	21
7 kap. Brotts mot familj <i>Crimes against family</i>	1	6	87	296	14	408	220
8 kap. Stöld, rån och andra tillgreppsbrott <i>Theft, robbery and other crimes of stealing</i>	5 279	3 777	7 738	13 270	1 895	32 053	9 684
Inbrottsstöld <i>Burglary, not involving firearms</i>	657	637	1 291	1 490	23	4 104	346
Tillgrepp av <i>Thefts of</i>							
Bilar <i>Cars</i>	323	273	437	494	5	1 532	129
Cyklar <i>Bicycles</i>	129	62	113	229	4	539	37
Rån <i>Robbery</i>	524	415	495	278	5	1 722	120
9 kap. Bedrägeri och annan oredlighet <i>Fraud and other dishonesty</i>	640	1 055	2 411	2 045	116	7 547	1 535
10 kap. Förskingring och annan trolöshet <i>Embezzlement and other breaches of trust</i>	304	205	473	1 063	101	2 148	491
11 kap. Brotts mot borgenärer m.m. <i>Crimes against creditors</i>	5	33	434	2 384	245	3 110	447
12 kap. Skadegörelsebrott <i>Crimes inflicting damage</i>	1 464	1 195	1 893	2 131	134	6 822	758
13 kap. Allmänfarliga brott <i>Crimes involving public danger</i>	88	67	89	243	105	592	132
Mordbrand <i>Arson</i>	56	37	46	85	19	243	42
14 kap. Förfalskningsbrott <i>Crimes of falsification</i>	194	134	533	867	37	1 787	388
15 kap. Mened, falskt åtal och annan osann utsaga <i>Perjury, false prosecution and other untrue statements</i>	809	262	308	416	38	1 858	860
16 kap. Brotts mot allmän ordning (utom förargelseväckande beteende) <i>Crimes against public order</i>	103	132	266	533	95	1 136	190
17 kap. Brotts mot allmän verksamhet <i>Crimes against public activity</i>	895	1 155	2 343	2 985	205	7 610	1 045
Våld mot tjänsteman o.d. <i>Violence or threat against public servant</i>	240	362	763	925	79	2 372	509
Hot m.m. mot tjänsteman <i>Threats etc., to public servant</i>	284	372	779	1 107	71	2 620	268
18 kap. Högmålsbrott <i>Crimes of lese-majesty</i>	-	-	-	1	-	1	-
19 kap. Brotts mot rikets säkerhet <i>Crimes against the security of the Realm</i>	-	-	-	1	-	1	-
20 kap. Tjänstefel m.m. <i>Misuse of Office, etc.</i>	-	-	24	97	9	224	73
<b>Trafikbrottslagen Road Traffic Offences Act</b>	2 132	2 483	6 576	15 775	2 842	29 815	3 222
Rattfylleri, grovt rattfylleri <i>Drunken driving, gross drunken driving</i>	224	751	2 327	7 866	1 938	13 108	1 439
Rattfylleri under påverkan av narkotika <i>Driving under influence of narcotics</i>	109	651	1 843	2 790	78	5 471	529
<b>Brott mot narkotikastrafflagen Narcotics Drugs Act</b>	2 605	5 076	9 826	9 463	262	27 237	3 615
<b>Samtliga brott All crimes</b>	14 270	14 025	29 950	55 487	7 855	122 057	24 344

1) Inkl. okänd ålder och okänt kön. Incl. unknown age and sex.

Se Tabellanmärkningar.

 Källa: Brottsförebyggande rådet, Brå, Kriminalstatistik ([www.bra.se](http://www.bra.se)).

# 21.15 Lagföringsbeslut efter huvudbrott

## All conviction decisions, by principal offence

Huvudbrott Principal offence	2007 <sup>1</sup>	2008 <sup>1</sup>	2009 <sup>1</sup>	2010 <sup>1</sup>	2011		
					Samtliga Total	Därav Of whom	
						Kvinnor Women	Män Men
<b>Samtliga brott</b> Total number of criminal offences	125 156	134 488	141 577	138 136	136 331	22 997	113 334
<b>Brott mot brottsbalken</b>							
<i>Offences against the Penal Code</i>	53 359	57 254	59 542	58 501	57 143	13 626	43 517
3 kap. Brott mot liv och hälsa <i>Crimes against life and health</i>	9 497	10 354	9 744	9 990	9 819	1 386	8 433
Mord och dråp <i>Murder and manslaughter</i>	153	149	150	165	134	10	124
Misshandling, grov misshandling <sup>2</sup> <i>Assault, aggravated assault</i>	9 057	9 874	9 268	9 514	9 393	1 322	8 071
Vållande till annans död <i>Causing another's death</i>	57	48	50	37	39	5	34
4 kap. Brott mot frihet och frid <i>Crimes against liberty and peace</i>	3 351	3 689	3 538	3 753	3 671	538	3 133
5 kap. Ärekränkning <i>Defamation</i>	67	88	53	59	49	8	41
6 kap. Sexualbrott <i>Sex crimes</i>	985	1 055	1 090	1 324	1 398	18	1 380
Våldtäkt, grov våldtäkt <i>Rape, aggravated rape</i>	217	262	253	204	168	1	167
7 kap. Brott mot familj <i>Crimes against family</i>	13	16	13	17	12	4	8
8 kap. Stöld, rån och andra tillgreppsbrott <i>Theft, robbery and other crimes of stealing</i>	24 099	25 784	29 393	27 563	26 789	8 829	17 960
Stöld <i>Theft</i>	7 143	7 590	8 196	7 807	8 250	2 112	6 138
Grov stöld <i>Grand theft</i>	1 024	942	1 027	1 022	1 120	115	1 005
Rån, grovt rån <i>Robbery, aggravated robbery</i>	850	885	1 049	990	976	57	919
9 kap. Bedrägeri och annan oredlighet <i>Fraud and other dishonesty</i>	3 093	3 242	3 175	3 190	2 984	610	2 374
10 kap. Förskingring och annan trolöshet <i>Embezzlement and other breaches of trust</i>	811	768	801	741	808	234	574
11 kap. Brott mot borgenärer m.m. <i>Crimes against creditors</i>	1 470	1 703	1 424	1 653	1 737	231	1 506
12 kap. Skadegörelsebrott <i>Crimes inflicting damage</i>	3 443	3 586	3 316	3 162	2 919	257	2 662
13 kap. Allmänfarliga brott <i>Crimes involving public danger</i>	259	316	232	305	238	63	175
Mordbrand, grov mordbrand <i>Arson, aggravated arson</i>	123	156	97	119	81	16	65
14 kap. Förfälskningsbrott <i>Crimes of falsification</i>	838	885	946	940	906	227	679
15 kap. Mened, falskt åtal och annan osann utsaga <i>Perjury, false prosecution and other untrue statements</i>	1 194	1 272	1 290	1 201	1 099	560	539
16 kap. Brott mot allmän ordning <i>Crimes against public order</i>	472	579	565	623	594	73	521
17 kap. Brott mot allmän verksamhet <i>Crimes against public activity</i>	3 722	3 879	3 938	3 956	4 092	581	3 511
Våld eller hot mot tjänsteman <i>Violence or threat against public servant</i>	2 481	2 521	2 544	2 500	2 666	418	2 248
18 kap. Högmålsbrott <i>Crimes of lèse-majesty</i>	–	–	–	–	–	–	–
19 kap. Brott mot rikets säkerhet <i>Crimes against the security of the Realm</i>	–	–	–	1	–	–	–
20 kap. Tjänstefel m.m. <i>Misuse of Office, etc.</i>	45	38	24	23	27	7	20
<b>Brott mot andra lagar och författningar</b>							
<i>Offences against other laws and regulations</i>	71 797	77 234	82 035	79 635	79 188	9 371	69 817
Trafikbrottslagen <sup>3</sup> <i>Road Traffic Offences Act</i> <sup>3</sup>	27 877	29 302	29 416	27 940	28 536	3 240	25 296
Rattfylleri, grovt rattfylleri <sup>3</sup> <i>Drunken driving, gross drunken driving</i> <sup>3</sup>	13 373	13 224	13 645	12 978	12 405	1 442	10 963
Narkotikastrafflagen <i>Narcotics Drugs Act</i>	15 179	16 817	18 525	20 021	21 482	3 009	18 473
Skattebrottslagen <i>The Taxation Offences Act</i>	643	619	461	405	380	39	341
Övriga brott <i>Other crimes</i>	28 098	30 496	33 633	31 269	28 790	3 083	25 707

1) Fällande domslut i tingsrätt, godkända strafförelägganden och meddelade åtalsunderfåtelser, exkl. ordningsbotförelägganden. *Convictions in district courts, fines or suspended sanctions issued by prosecutor and waivers of prosecution. Excl. Summary fines.*

2) Inkl. grov misshandling, synnerligen grovt brott (från 2010). *Incl. aggravated assault, particularly serious offences (from 2010).*

3) Inkl. rattfylleri under påverkan av narkotika. *Incl. driving motor vehicle while intoxicated under the influence of narcotics.*

Se Tabellanmärkningar.

 Källa: Brotsförebyggande rådet, Brå, Kriminalstatistik ([www.bra.se](http://www.bra.se)).



# 21.16 Lagföringsbeslut efter huvudbrott och lagföringstyp 2011

*All conviction decisions, by principal offence and type of conviction*

Huvudbrott Principal offence	Lagföringstyp <sup>1</sup> Type of conviction <sup>1</sup>		
	Domslut Convictions in district courts	Strafföreläggande Fines or suspended sanctions issued by prosecutor	Åtalsunderlåtelse Waivers of prosecution
<b>Samtliga brott</b> <i>Total number of criminal offences</i>	73 680	38 517	24 134
<b>Brott mot brottsbalken</b> <i>Crimes against the Penal Code</i>	37 047	10 028	10 068
<b>3–7 kap. Brott mot person</b> <i>Crimes against a person</i>	13 099	1 173	677
3 kap. Brott mot liv och hälsa <i>Crimes against life and health</i>	9 206	422	191
Mord och dråp <i>Murder and manslaughter</i>	134	-	-
Misshandel, grov misshandel <sup>2</sup> <i>Assault, aggravated assault</i>	8 838	369	186
Vållande till annans död <i>Causing another's death</i>	37	2	-
4 kap. Brott mot frihet och frid <i>Crimes against liberty and peace</i>	2 849	373	449
5 kap. Årekränkning <i>Defamation</i>	45	3	1
6 kap. Sexualbrott <i>Sex crimes</i>	987	375	36
Våldtäkt, grov våldtäkt <i>Rape, aggravated rape</i>	168	-	-
7 kap. Brott mot familj <i>Crimes against family</i>	12	-	-
<b>8–12 kap. Brott mot förmögenhet</b> <i>Crimes against property</i>	18 939	7 933	8 365
8 kap. Tillgreppsbrott <i>Crimes of stealing</i>	13 413	6 088	7 288
Snatteri <i>Shoplifting</i>	4 010	5 195	6 329
Stöld <i>Theft</i>	6 641	815	794
Grov stöld <i>Grand theft</i>	1 113	2	5
Tillgrepp av fortkäffningsmedel <i>Theft of motor vehicles</i>	497	5	56
Rån, grovt rån <i>Robbery, aggravated robbery</i>	976	-	-
9 kap. Bedrägeri och annan oredlighet <i>Fraud and other dishonesty</i>	2 427	227	330
Bedrägeri, grovt bedrägeri <i>Fraud, aggravated fraud</i>	1 154	142	175
Häleri, häleriförseelse <i>Receiving stolen goods</i>	971	29	87
10 kap. Förskingring och annan trolöshet <i>Embezzlement and other breaches of trust</i>	514	152	142
11 kap. Brott mot borgenärer m.m. <i>Crimes against creditors</i>	934	782	21
12 kap. Skadegörelsebrott <i>Crimes inflicting damage</i>	1 651	684	584
<b>13–15 kap. Brott mot allmänheten</b> <i>Crimes against the public</i>	949	489	805
13 kap. Allmänfarliga brott <i>Crimes involving public danger</i>	153	70	15
Mordbrand, även grov <i>Arson, aggravated arson</i>	81	-	-
14 kap. Förfalskningsbrott <i>Crimes of falsification</i>	601	180	125
15 kap. Mened, falskt åtal m.m. <i>Perjury, false prosecution and other untrue statements</i>	195	239	665
<b>16–20 kap. Brott mot staten</b> <i>Offences against the State</i>	4 060	433	221
16 kap. Brott mot allmän ordning <i>Crimes against public order</i>	385	177	32
17 kap. Brott mot allmän verksamhet <i>Crimes against public activity</i>	3 652	252	188
Våld eller hot mot tjänsteman <i>Violence against public servant</i>	2 567	43	56
18 kap. Högmålsbrott <i>Crimes of lese-majesty</i>	-	-	-
19 kap. Brott mot rikets säkerhet <i>Crimes against the security of the Realm</i>	-	-	-
20 kap. Tjänstefel m.m. <i>Misuse of Office, etc.</i>	22	4	1
<b>Brott mot andra lagar och författningar</b> <i>Offences against other laws and regulations</i>	36 633	28 489	14 066
Trafikbrottslagen <i>Road Traffic Offences Act</i>	12 284	11 695	4 557
Rattfylleri, grovt rattfylleri <sup>3</sup> <i>Drunken driving, gross drunken driving</i>	6 293	5 815	297
Smitning <i>'Hit-and-run' offences</i>	196	267	36
Olovlig körning <i>Unauthorised driving</i>	5 332	5 201	4 183
Narkotikastrafflagen <i>Narcotics Drugs Act</i>	9 088	6 127	6 267
Lagen om straff för smuggling <i>The Smuggling of Goods Act</i>	1 049	1 185	32
Skattebrottslagen <i>The Taxation Offences Act</i>	283	64	33
Miljöbalken <i>The Environmental Code</i>	66	107	2
Övriga författningar <i>Other laws and regulations</i>	13 863	9 311	3 175

1) Fällande domslut i tingsrätt, godkända strafförelägganden och meddelade åtalsunderlåtelser, exkl. ordningsbotförelägganden.  
*Convictions in district courts, fines or by prosecutor and waivers of prosecution. Excl. Summary fines.*

2) Inkl. grov misshandel, synnerligen grovt brott. Inkl. *aggravated assault, particularly serious offences.*

3) Inkl. rattfylleri under påverkan av narkotika. Inkl. *driving motor vehicle while intoxicated under the influence of narcotics.*

Se Tabellanmärkningar.

 Källa: Brottsförebyggande rådet, Brå, Kriminalstatistik ([www.bra.se](http://www.bra.se)).

# 21.17

## Andel återfall inom 1, 2 och 3 år av samtliga personer med en ingångshändelse, efter ålder

*Percentages of relapse into crime within 1, 2 and 3 years for all persons with an initial event, by age*

Ålder/Återfall Age/Relapse	Ingångshändelse <sup>1</sup> , år Initial event <sup>1</sup> , year		
	2003	2004	2005
<b>Samtliga personer, 15– år</b> <i>All persons, 15– years</i>	71 439	73 315	74 021
Återfall, %, inom <i>Relapse within</i>			
1 år <i>years</i>	27	26	26
2 år	36	35	36
3 år	42	41	41
<b>15–17 år</b>	10 087	11 012	10 749
Återfall, %, inom			
1 år	21	19	20
2 år	32	28	30
3 år	38	34	36
<b>18–20 år</b>	7 379	7 727	7 928
Återfall, %, inom			
1 år	29	28	29
2 år	40	39	40
3 år	46	45	46
<b>21–39 år</b>	29 417	29 102	29 086
Återfall, %, inom			
1 år	31	31	31
2 år	40	40	40
3 år	46	46	46
<b>40–59 år</b>	20 510	20 896	21 366
Återfall, %, inom			
1 år	26	26	26
2 år	35	35	34
3 år	40	40	40
<b>60 år –</b>	4 046	4 578	4 892
Återfall, %, inom			
1 år	11	10	10
2 år	16	15	15
3 år	19	19	19

1) Med en ingångshändelse avses en frigivning från anstalt, utskrivning från sluten ungdomsvård, avslutad intensivövervakning samt lagakraftvunnen dom eller lagföringsbeslut med andra påföljder. *An initial event is a release from prison, discharge from Closed Institutional Youth Care, completed intensive supervision with electronic monitoring or court sentencing with legal force or conviction decisions with other sanctions.*

 Källa: Brottsförebyggande rådet, Brå, Kriminalstatistik ([www.bra.se](http://www.bra.se)).

# 21.18 Personer med en ingångshändelse och andel som återfallit i brott inom 3 år, efter kön och antal tidigare lagföringar under 5-årsperioden före ingångshändelsen

*Persons with an initial event and percentage of relapse into crime within 3 years, by sex and previous adjudications during 5 years before the initial event*

Antal lagföringar under de senaste 5 åren <i>Previous adjudications during the last 5 years</i>	Samtliga personer/ Återfall/Kön <i>All persons/ Relapse/Sex</i>	Ingångshändelse <sup>1</sup> , år <i>Initial event<sup>1</sup>, year</i>		
		2003	2004	2005
<b>Samtliga Total</b>	<b>Totalt All persons</b>	71 439	73 315	74 021
	Återfall % <i>Relapse %</i>	42	41	41
	Män <i>Men</i>	57 622	58 386	58 893
	Återfall %	44	44	44
	Kvinnor <i>Women</i>	13 817	14 929	15 128
	Återfall %	30	29	29
<b>0</b>	<b>Samtliga personer</b>	37 642	39 530	40 032
	Återfall %	22	21	22
	Män	28 273	29 234	29 690
	Återfall %	24	24	24
	Kvinnor	9 369	10 296	10 342
	Återfall %	17	15	17
<b>1</b>	<b>Samtliga personer</b>	12 697	12 753	12 763
	Återfall %	42	44	43
	Män	10 703	10 605	10 625
	Återfall %	43	45	44
	Kvinnor	1 994	2 148	2 138
	Återfall %	38	41	40
<b>2–3</b>	<b>Samtliga personer</b>	10 241	10 214	10 521
	Återfall %	63	64	64
	Män	8 952	8 893	9 086
	Återfall %	63	64	65
	Kvinnor	1 289	1 321	1 435
	Återfall %	63	62	61
<b>4–8</b>	<b>Samtliga personer</b>	7 640	7 574	7 463
	Återfall %	84	84	84
	Män	6 819	6 742	6 615
	Återfall %	84	84	84
	Kvinnor	821	832	848
	Återfall %	83	84	81
<b>9–</b>	<b>Samtliga personer</b>	3 219	3 244	3 242
	Återfall %	94	94	94
	Män	2 875	2 912	2 877
	Återfall %	94	94	94
	Kvinnor	344	332	365
	Återfall %	89	90	90

1) Med en ingångshändelse avses en frigivning från anstalt, utskrivning från sluten ungdomsvård, avslutad intensivövervakning samt lagakraftvunnen dom eller lagföringsbeslut med andra påföljder. *An initial event is a release from prison, discharge from Closed Institutional Youth Care, completed intensive supervision with electronic monitoring or court sentencing with legal force or conviction decisions with other sanctions.*

 Källa: Brotsförebyggande rådet, Brå, Kriminalstatistik ([www.bra.se](http://www.bra.se)).

## 21.19 Kriminalvårdsanstalter och häkten samt intensivövervakning, nyintagna

*Prisons, remand prisons and intensive supervision with electronic monitoring, new inmates/new supervision cases*

	2006	2007	2008	2009	2010	2011	Därav Of whom	
							Kvinnor Women	Utländska med- borgare Foreign citizens
<b>Fängelse Prison</b>	10 428	9 829	10 370	9 805	9 679	9 404	694	2 753
14 dagar–2 månader <i>14 days– 2 months</i>	3 271	3 156	3 448	3 151	3 222	3 198	286	1 013
3–5 månader	2 197	2 054	2 041	1 936	1 913	1 810	143	547
6–11 månader	2 120	2 005	2 004	1 847	1 810	1 700	101	420
1 år year	1 483	1 369	1 478	1 447	1 431	1 417	89	361
2 år	584	535	624	631	574	576	28	172
3 år	275	229	262	280	275	276	18	72
4 år och mer <i>4 years and over</i>	484	465	501	503	450	422	28	167
Livstid <i>Life imprisonment</i>	14	16	12	10	4	5	1	1
<b>Häktade gripna, anhållna<sup>1</sup></b> <i>Arrested</i>	38 195	34 749	34 122	36 194	34 897	36 480	..	..
<b>Intensivövervakning</b> <i>Intensive supervision with electronic monitoring</i>	3 034	2 963	3 087	3 022	2 905	2 356	255	342

1) Samtliga inskrivningar på häkten oavsett kategori.

Källa: Kriminalvården ([www.kriminalvarden.se](http://www.kriminalvarden.se)).

## 21.20 Kriminalvårdsanstalter, intensivövervakning och frivård, genomsnittligt antal personer

*Average institutional and non-institutional populations*

	2005	2006	2007	2008	2009	2010	2011
<b>Personer i anstalter<sup>1</sup> Institutional population<sup>1</sup></b>	6 675	6 707	6 505	6 480	6 485	6 357	6 260
Gripna, anhållna, häktade <i>Apprehended and arrested</i>	1 542	1 565	1 492	1 476	1 490	1 468	1 495
Därav undersökningsfall <i>Of which cases under investigation</i>	33	31	27	27	23	15	18
Dömda till fängelse <i>Sentenced to prison</i>	5 067	5 096	4 936	4 927	4 925	4 832	4 718
Övriga <i>Other sanctions</i>	66	46	77	77	70	57	47
<b>Personer i intensivövervakning</b> <i>Persons in intensive supervision with electronic monitoring</i>	313	427	424	459	400	376	301
<b>Personer i frivård Non-institutional population</b>	12 196	12 124	12 157	12 305	12 819	12 957	12 744
Dömda till skyddstillsyn <i>Sentenced to probation</i>	7 266	7 315	7 338	7 565	8 153	8 519	8 492
varav med föreskrift om särskild behandlingsplan <i>of which ordered a special plan for treatment</i>	1 268	1 385	1 452	1 440	1 522	1 500	1 402
varav med föreskrift om samhällstjänst <i>of which ordered work in community service</i>	1 179	1 256	1 247	1 341	1 541	1 697	1 721
Villkorligt frigivna <i>On parole</i>	4 930	4 809	4 819	4 740	4 666	4 438	4 252
<b>Personer med villkorlig dom med samhällstjänst</b> <i>Persons on parole with work in community service</i>	783	700	728	850	852	693	824

1) Intagna på kriminalvårdsanstalter, häkten och med häkten samordnade polisarrester. *Persons admitted to correctional institutions, remand prisons, and police custody connected with remand prisons.*

Se Tabellanmärkningar.

Källa: Kriminalvården ([www.kriminalvarden.se](http://www.kriminalvarden.se)).

## 21.21 Omhändertaganden av berusade personer

*Persons taken into custody for drunkenness*

Kön Sex		Polisdistrikt Police district				Hela riket Sweden	Per 1 000 invånare 15 år och däröver
		Stockholm	Västra Götaland	Skåne län	Övriga distrikt Other districts		
<b>Män</b> <i>Men</i>	2000	5 393	10 244	4 278	23 447	43 362	12,2
	2001	4 869	9 457	4 168	22 399	40 893	11,4
	2002	4 736	8 777	4 502	21 489	39 504	11,0
	2003	5 095	8 798	4 334	21 770	39 997	11,0
	2004	5 081	8 397	4 424	22 448	40 350	11,0
	2005	5 961	8 522	5 127	23 421	43 031	11,7
	2006	6 540	10 102	5 983	26 541	49 166	13,2
	2007	7 867	9 688	6 003	31 316	54 874	14,5
	2008	8 652	9 859	5 918	33 385	57 814	15,2
	2009	8 649	7 564	5 532	31 986	53 713	13,9
	2010	9 270	7 612	5 443	33 053	55 378	14,2
	2011	10 005	9 392	5 365	35 684	60 446	15,4
<b>Kvinnor</b> <i>Women</i>	2000	506	1 228	387	2 546	4 667	1,3
	2001	541	1 139	437	2 568	4 685	1,3
	2002	551	1 142	501	2 629	4 823	1,3
	2003	621	1 014	481	2 768	4 884	1,3
	2004	757	1 001	472	2 970	5 200	1,4
	2005	931	1 037	513	3 293	5 774	1,5
	2006	946	1 321	640	3 914	6 821	1,8
	2007	1 155	1 254	823	4 673	7 905	2,0
	2008	1 218	1 396	837	5 117	8 568	2,2
	2009	1 167	1 201	758	5 188	8 314	2,1
	2010	1 298	1 072	743	5 685	8 798	2,2
	2011	1 397	1 608	739	6 065	9 809	2,5
<b>Totalt</b> <i>Total</i>	2000	5 899	11 472	4 665	25 993	48 029	6,6
	2001	5 410	10 596	4 605	24 967	45 578	6,3
	2002	5 287	9 919	5 003	24 118	44 327	6,0
	2003	5 716	9 812	4 815	24 538	44 881	6,1
	2004	5 838	9 398	4 896	25 418	45 550	6,1
	2005	6 892	9 559	5 640	26 714	48 805	6,5
	2006	7 486	11 423	6 623	30 455	55 987	7,4
	2007	9 022	10 942	6 826	35 989	62 779	8,2
	2008	9 870	11 255	6 755	38 502	66 382	8,6
	2009	9 816	8 765	6 290	37 156	62 027	8,0
	2010	10 568	8 684	6 186	38 738	64 176	8,2
	2011	11 402	11 000	6 104	41 749	70 255	8,9

Källa: Transportstyrelsen, trafikregistret ([www.transportstyrelsen.se](http://www.transportstyrelsen.se)).

## 21.22 Frivård, nytilkomna övervakningsfall

*Non-institutional population, persons newly received for supervision*

	2006	2007	2008	2009	2010	2011	
						Samtliga Total	Därav kvinnor Of whom women
Villkorligt frigivna med övervakning <i>Paroled under supervision</i>	6 035	5 932	5 589	5 399	5 042	4 841	273
Dömda till skyddstillsyn <i>Sentenced to probation</i>	6 947	6 717	7 231	7 881	7 737	7 704	1 238
Överflyttad övervakning från annat nordiskt land <i>Transferred supervision from other Nordic country</i>	11	8	22	25	3	4	..
<b>Samtliga Total</b>	12 993	12 657	12 842	13 305	12 782	12 549	1 511
Villkorligt frigivna utan övervakning <i>Paroled without supervision</i>	2 845	2 541	2 455	2 705	2 801	2 831	230

Källa: Kriminalvården ([www.kriminalvarden.se](http://www.kriminalvarden.se)).



# 21.23 Mål vid de allmänna förvaltningsdomstolarna

## Cases in the general administrative courts

Mål Cases	2005	2006	2007	2008	2009	2010	2011
<b>FÖRVALTNINGSRÄTTER Administrative courts</b>							
<b>Inkomna Incoming cases</b>	106 267	110 901	119 288	119 623	125 456	131 112	128 686
Skattemål Tax cases	15 856	15 827	15 549	16 389	13 998	13 082	12 709
Trängselskattemål Congestion Charge Act	12	925	70	129	653	555	296
Socialförsäkringsmål Social insurance cases	21 449	23 043	22 791	14 462	16 532	22 378	20 012
Mål enligt socialtjänstlagen Cases relating to the Social Services Act	22 200	20 268	21 467	21 633	23 963	24 137	23 272
Psykiatrimål Psychiatric care cases	13 127	13 415	13 475	13 635	13 597	13 332	13 296
LVU- och LVM-mål <sup>1</sup> Care of Young Persons Act and Compulsory Care for Substance Abusers Act	3 783	4 166	4 220	4 402	4 365	4 621	4 744
LOU-mål <sup>2</sup> Care of Public procurement	1 280	1 539	1 129	1 428	2 082	3 571	2 719
Mängdmål <sup>3</sup> Quantitative cases	11 631	10 559	9 860	9 446	10 822	7 366	8 656
Utlännings- och medborgarskapsmål Migration cases	.	6 652	15 924	22 729	22 495	23 573	25 430
Övriga mål Other cases	16 929	14 507	14 803	15 370	16 949	18 497	17 552
<b>Avgjorda Decided cases</b>	103 563	108 966	120 171	127 307	119 884	118 997	136 957
Skattemål	14 626	15 686	17 030	18 455	15 095	13 928	12 305
Trängselskattemål	5	896	68	153	592	407	409
Socialförsäkringsmål	20 183	21 837	23 455	21 888	14 040	14 612	24 094
Mål enligt socialtjänstlagen	22 130	20 901	21 216	22 109	22 245	22 970	24 309
Psykiatrimål	13 100	13 397	13 440	13 649	13 551	13 309	13 267
LVU- och LVM-mål <sup>1</sup>	3 753	4 113	4 197	4 454	4 275	4 585	4 754
LOU-mål <sup>2</sup>	1 215	1 547	1 123	1 360	1 990	3 154	2 959
Mängdmål <sup>3</sup>	12 193	10 132	11 037	9 925	10 040	6 850	9 201
Utlännings- och medborgarskapsmål	.	5 917	13 756	19 276	22 870	23 824	26 735
Övriga mål	16 358	14 540	14 849	16 038	15 186	15 358	18 924
<b>Balanserade vid utgången av året</b>							
<b>Pending cases at the end of the year</b>	44 239	49 258	48 383	40 730	46 401	58 528	50 389
Skattemål	12 993	13 134	11 654	9 588	8 491	7 642	8 082
Trängselskattemål	7	36	38	14	75	223	109
Socialförsäkringsmål	15 477	16 683	16 019	8 593	11 085	18 857	14 772
Mål enligt socialtjänstlagen	6 010	5 377	5 628	5 152	6 870	8 010	6 960
Psykiatrimål	233	251	286	272	318	306	321
LVU- och LVM-mål <sup>1</sup>	420	473	496	444	534	566	550
LOU-mål <sup>2</sup>	146	138	144	212	304	722	480
Mängdmål <sup>3</sup>	2 570	2 997	1 820	1 341	2 123	2 623	2 078
Utlännings- och medborgarskapsmål	.	3 819	5 994	9 478	9 202	9 022	7 819
Övriga mål	6 383	6 350	6 304	5 636	7 399	10 557	9 218
<b>KAMMARRÄTTER Administrative Courts of Appeal</b>							
<b>Inkomna</b>	24 057	25 465	29 431	34 784	34 519	31 808	36 783
Skattemål	5 823	6 120	6 169	6 978	6 512	5 441	4 819
Trängselskattemål	.	91	29	18	107	55	45
Socialförsäkringsmål	5 482	6 095	6 388	6 487	4 702	3 978	7 414
Mål enligt socialtjänstlagen	2 258	2 128	2 196	2 340	2 139	1 935	2 136
Psykiatrimål	967	994	1 113	1 058	1 064	1 166	1 169
LVU- och LVM-mål <sup>1</sup>	882	980	980	1 069	1 093	1 176	1 359
LOU-mål <sup>2</sup>	345	382	334	371	410	586	755
Mängdmål <sup>3</sup>	2 277	1 764	1 795	1 743	1 696	1 030	1 360
Utlännings- och medborgarskapsmål	.	1 362	4 824	8 590	11 058	10 786	11 178
Övriga mål	6 023	5 549	5 603	6 130	5 738	5 655	6 548
<b>Avgjorda</b>	25 560	26 012	29 495	35 048	35 590	34 293	34 505
Skattemål	6 452	6 655	6 953	7 170	6 756	6 812	5 367
Trängselskattemål	.	46	67	23	69	80	55
Socialförsäkringsmål	5 815	6 072	6 231	6 800	5 631	4 243	5 086
Mål enligt socialtjänstlagen	2 315	2 249	2 107	2 275	2 264	2 072	2 046
Psykiatrimål	937	1 008	1 104	1 055	1 047	1 190	1 157
LVU- och LVM-mål <sup>1</sup>	892	955	1 000	1 034	1 075	1 165	1 350
LOU-mål <sup>2</sup>	331	386	330	360	409	544	717
Mängdmål <sup>3</sup>	2 323	1 968	1 834	1 819	1 663	1 175	1 277
Utlännings- och medborgarskapsmål	.	824	4 396	8 258	10 841	10 911	11 059
Övriga mål	6 495	5 849	5 473	6 254	5 835	6 101	6 391


## 21.23 Mål vid de allmänna förvaltningsdomstolarna (forts.)

Mål	2005	2006	2007	2008	2009	2010	2011
<b>Balanserade vid utgången av året</b>	14 273	13 726	13 662	13 402	12 363	9 910	12 311
Skattemål	7 196	6 661	5 877	5 685	5 441	4 075	3 560
Trängselskattemål	.	45	7	2	40	15	5
Socialförsäkringsmål	3 005	3 028	3 185	2 872	1 943	1 677	4 008
Mål enligt socialtjänstlagen	613	492	580	645	520	379	470
Psykiatrimål	123	109	118	121	138	113	125
LVU- och LVM-mål <sup>1</sup>	145	170	150	185	203	214	223
LOU-mål <sup>2</sup>	34	30	34	45	46	88	127
Mängdmål <sup>3</sup>	644	440	400	324	357	212	296
Utlännings- och medborgarskapsmål	.	539	968	1 304	1 553	1 437	1 558
Övriga mål	2 513	2 212	2 343	2 219	2 122	1 700	1 939
<b>Högsta förvaltningsdomstolen</b>							
<i>The Supreme Administrative Court</i>							
Inkomna	7 482	8 071	7 877	8 684	8 263	7 719	8 070
Avgjorda	6 813	6 967	9 158	10 313	10 110	8 313	8 058
Mål vari prövningstillstånd meddelats	149	150	181	162	206	196	139
Balanserade vid utgången av året	6 779	7 899	6 618	4 941	3 043	2 442	2 440

1) Lagen med särskilda bestämmelser om vård av unga (LVU) resp. lagen om vård av missbrukare (LVM).

2) Lagen om offentlig upphandling och lagen om upphandling inom områdena vatten, energi, transporter och posttjänster (LOU).

3) Mängdmål: fastighetstaxering, folkbokföring, kriminalvård, körkort och studiestöds mål.

 Källa: Domstolsverket Domstolsstatistik ([www.domstol.se](http://www.domstol.se)).

## 21.24 Tingsrätter, inkomna mål och ärenden *District Courts, incoming cases and other proceedings*

Mål/Ärenden Cases	2005	2006	2007	2008	2009	2010	2011
Tvistemål <i>Civil cases</i>	65 010	64 264	66 139	72 446	82 462	85 790	82 744
Brottmål <i>Criminal cases</i>	69 215	71 426	75 894	83 037	87 476	92 415	90 929
Fastighetsmål <i>Property cases</i>	1 160	1 273	1 033	1 155	1 244	1 132	1 031
Miljösmål <i>Environmental cases</i>	1 603	1 608	1 769	1 846	2 075	2 006	2 204
Allmänna domstolsärenden							
<i>Ordinary court proceedings</i>	56 784	57 256	58 872	59 909	68 976	71 885	63 968
Konkursansökningar <i>Bankruptcy applications</i>	12 106	11 005	10 655	9 675	11 609	11 451	12 795

 Källa: Domstolsverket Domstolsstatistik ([www.domstol.se](http://www.domstol.se)).

## 21.25 Tingsrätter, slutligt handlagda ärenden m.m. *District Courts, decided cases*

Ärenden Cases	2005	2006	2007	2008	2009	2010	2011
<b>Inkomna konkursansökningar</b>							
<i>Bankruptcy applications</i>	12 106	11 005	10 655	9 675	11 609	11 451	12 795
Konkurser <i>Bankruptcies</i>							
Avslutade	8 189	7 477	6 995	6 558	6 544	7 241	7 820
<b>Avgjorda tvistemål avseende familjerätt<sup>1</sup></b>							
<i>Civil cases</i>							
Gemensam ansökan om äktenskapsskillnad	18 055	17 852	17 785	18 662	19 553	20 304	19 598
Talan om äktenskapsskillnad genom stämning	4 642	4 808	5 092	5 559	5 982	6 511	7 070
Faderskapsmål	407	455	463	523	575	712	939
Talan om vårdnad av barn m.m.	2 007	2 281	2 462	2 894	3 103	3 328	3 716

1) Avskrivna mål ingår inte.

 Källa: Domstolsverket Domstolsstatistik ([www.domstol.se](http://www.domstol.se)).

## 21.26 Lantmäteriet, registrerade inskrivningsärenden

*The Swedish mapping, cadastral and land registration authority, registered land registration matters*

Ärenden Cases	2005	2006	2007	2008	2009	2010	2011
Lagfartsärenden <i>Ownership registration</i>	315 728	310 346	313 025	284 583	278 821	285 259	275 808
Inteckningsärenden <i>Mortgage registration</i>	558 322	554 471	519 173	471 667	524 237	452 436	379 949
Övriga ärenden <i>Other matters</i>	63 124	61 943	60 930	60 392	66 935	67 740	68 655
Summa ärenden <i>Total matters</i>	937 174	926 760	893 128	816 642	869 993	805 435	724 412

Källa: Lantmäteriet ([www.lantmateriet.se](http://www.lantmateriet.se)).

## 21.27 Hovrätter, inkomna mål

*Courts of Appeal, incoming cases*

Mål Cases	2005	2006	2007	2008	2009	2010	2011
Twistemål <i>Civil cases</i>	2 509	2 605	2 513	2 752	2 800	2 980	2 863
Brottmål <i>Criminal cases</i>	8 834	8 767	8 388	9 030	9 072	9 373	9 527
Miljömål <i>Environmental cases</i>	461	530	513	597	630	662	654
Fastighetsmål <i>Property cases</i>	..	..	..	..	..	..	172
PBL-mål	..	..	..	..	..	..	..
Cases relating to the Planning and Building Act	..	..	..	..	..	..	243
Övriga mål <i>Other appeal cases</i>	10 868	11 178	10 869	11 253	10 705	11 212	11 033

 Källa: Domstolsverket Domstolsstatistik ([www.domstol.se](http://www.domstol.se)).

## 21.28 Högsta domstolen, ansökningar om prövningstillstånd

*The Supreme Court, applications for review of cases*

Mål Cases	2005	2006	2007	2008	2009	2010	2011
Inkomna <i>Filed</i>	5 101	5 249	5 010	5 420	6 024	6 010	6 004
Avgjorda <i>Decided</i>	5 013	5 429	5 041	5 221	5 923	6 107	5 706
Därav mål som beviljats prövningstillstånd <i>Of which applications approved</i>	123	135	172	138	142	133	128
Balanserade vid utgången av året <i>Pending cases at the end of the year</i>	1 334	1 151	1 120	1 318	1 418	1 318	1 614

 Källa: Domstolsverket Domstolsstatistik ([www.domstol.se](http://www.domstol.se)).

## 21.29 Nådeansökningar

*Petitions for pardon*


	2005	2006	2007	2008	2009	2010	2011
Inkomna nådeansökningar <i>Number of petitions for pardon</i>	509	480	365	341	307	323	322
Avgjorda ärenden <i>Decisions</i>	504	454	405	328	194	369	388
Avslagna <i>Rejected</i>	469	429	387	320	190	318	340
Helt eller delvis bifallna <i>Wholly or partly granted</i>	35	22	18	8	4	6	14

Källa: Justitiedepartementet.

## 21.30 Rättshjälp, statens kostnader, miljoner kronor

*Legal aid, costs to the State, SEK millions*

	2005	2006	2007	2008	2009	2010	2011
<b>Totala bruttokostnader</b> <i>Total gross accounts</i>	1 094,3	1 105,3	1 208,7	1 373,6	1 406,2	1 557,7	1 720,0
Domstolar <i>Courts</i>	936,2	942,9	1 031,9	1 194,4	1 219,6	1 363,3	1 500,2
Rättshjälpsmyndigheten <i>Legal aid authority</i>	158,1	162,4	176,8	179,2	186,6	194,4	219,8
Domstolsverket <i>The National Courts Administration</i>	0,0	0,0	0,0	0,0	0,0	0,0	0,0

 Källa: Domstolsverket ([www.domstol.se](http://www.domstol.se)).

## 21.31 Hyresnämnder och arrendenämnder, inkomna ärenden

*Rent Tribunals and Tenancy Tribunals, incoming cases*

	2005	2006	2007	2008	2009	2010	2011
<b>Hyresnämnder</b> <i>Rent Tribunals</i>	28 853	24 600	25 696	27 470	27 616	27 191	27 117
Därav <i>Of which</i>							
Enligt 12 kap. Jordabalken	26 011	22 417	22 617	23 844	24 422	23 726	23 569
Enligt hyresförhandlingslagen	511	386	484	441	410	368	663
<b>Arrendenämnder</b> <i>Tenancy Tribunals</i>	1 646	1 099	1 899	2 464	1 896	2 302	2 055

 Källa: Domstolsverket Domstolsstatistik ([www.domstol.se](http://www.domstol.se)).

## 21.32 Riksdagens ombudsmän, inkomna ärenden

*The Parliamentary Ombudsmen, incoming cases*

	2005/06	2006/07	2007/08	2008/09	2009/10	2010/11	2011/12
Riksdagens ombudsmän/Justitieombudsmännen (JO)							
<i>The Parliamentary Ombudsmen for the Judiciary and the Civil Administration</i>							
Klagomål och framställningar från enskilda	6 008	5 711	6 550	6 918	7 444	6 954	7 013
JO-initiativ	5 804	5 530	6 356	6 729	7 310	6 816	6 817
Lagstiftningsremisser	89	91	73	68	46	36	98
	115	90	121	121	88	102	98

Källa: Justitieombudsmännens ämbetsberättelse ([www.jo.se](http://www.jo.se)).

## 21.33 Mål och ärenden vid vissa andra myndigheter

### Cases and legal matters heard by certain other authorities

Myndighet/Ärenden Authority/Legal matter	2005	2006	2007	2008	2009	2010	2011
Riksåklagaren (RA) <sup>1</sup> <i>The Chief Public Prosecutor</i>	1 807	3 764	3 797	4 122	4 393	4 898	5 097
Överprövningar av underställda åklagares beslut	249	338	281	292	224	315	296
Justitiekanslern (JK) <i>The Chancellor of Justice</i>	7 109	8 371	8 722	8 483	8 413	8 287	8 630
Skadeståndsmål/ärenden	2 024	2 111	2 491	2 654	2 951	2 814	2 740
Tillsynsärenden	1 138	1 789	1 899	1 649	1 680	1 308	1 227
Integritetsärenden	989	1 223	1 326	1 279	1 074	1 163	1 463
Rättshjälp	1 999	2 420	2 200	2 068	1 898	2 164	2 444
Kronofogdemyndigheten (KFM) <i>The Swedish Enforcement Administration and legislation</i>							
Betalningsföreläggande och hand- räkning	856 182	867 632	911 543	1 026 574	1 207 844	1 217 052	1 167 097
Allmänna betalningsmål <sup>2, 3</sup>	1 809 722	1 816 034	1 666 407	1 603 294	1 630 637	1 703 835	1 610 425
Enskilda betalningsmål <sup>4</sup>	471 039	467 619	524 897	539 483	614 295	595 889	579 933
Avhysningar	10 731	9 234	9 369	9 458	9 714	9 866	9 224
därav verkställda	3 938	3 298	3 219	3 004	3 040	3 116	2 802
Antal barn som berörts av avhysning	..	..	..	716	618	632	663
Exekutiva fastighetsförsäljnings- ärenden	3 348	2 984	2 946	3 563	3 456	4 161	4 024
Fastigheter	2 796	2 388	2 241	2 480	2 441	2 890	2 876
Bostadsrätter	552	596	705	1 083	1 015	1 271	1 148
Konkurstillsynsärenden	7 271	6 527	6 206	6 626	7 933	7 600	7 298
Skuldsaneringsärenden	4 178	3 830	6 831	6 528	6 589	7 987	8 452
Konsumentverket/Konsumentombuds- mannen (KOV/KO) <i>The National Board for Consumer Policies/the Consumer Ombudsman</i>	13 730	13 236	20 148	22 524	20 375	21 504	21 705
därav Konsument Europa <sup>5</sup>	3 182	3 390	3 262	3 241	2 976	4 076	4 109
Allmänna reklamationsnämnden (ARN) <i>The National Board for Consumer Disputes</i>							
Konsumenttvister	8 621	8 697	9 097	9 858	10 682	9 335	9 342
Barnombudsmannen (BO) <sup>6</sup> <i>The Children's Ombudsman</i>	1 431	1 361	1 510	1 347	1 176	1 135	1 123
Diskrimineringsombudsmannen <sup>7</sup> <i>The Equality Ombudsman</i>					2 537	2 614	1 957
Ombudsmannen mot etnisk diskrimi- nering (DO) <sup>8</sup> <i>The Ombudsman against Ethnic Discrimination</i>	1 467	1 525	1 571	1 103	.	.	.
Jämställdhetsombudsmannen (JämO) <i>The Equal Opportunities Ombudsman</i>	814	888	1 409	1 282	.	.	.
Handikappombudsmannen (HO) <sup>9, 10</sup> <i>Office of the Disability Ombudsman</i>	3 260	1 704	2 022	1 829	.	.	.
Ombudsmannen mot diskriminering på grund av sexuell läggning (HomO) <i>Office of the Ombudsman against Discrimination on grounds of Sexual Orientation</i>	858	907	772	717	.	.	.

1) Fr.o.m. den 1 jan. 2005 ingår Riksåklagaren och de 43 åklagarkamrarna i Åklagarmyndigheten. Uppgifterna för 2005 avser liksom tidigare år endast mål och ärenden vid Riksåklagarens kansli.

2) Exkl. återdebiterade mål.

3) Inkl. underhållsstöd.

4) Exkl. överflyttningar av mål mellan KFM.

5) Enligt regeringsbeslut år 2000 att inrätta ett s.k. euroguichet kontor inom nätverket European Consumer Centre öppnades "Konsument Europa", [www.konsumenteuropa.se](http://www.konsumenteuropa.se), som en fristående enhet inom Konsumentverket för allmänheten den 15 mars 2001.

6) Diarieförda ärenden.

7) Diskrimineringsombudsmannen bildades den 1 januari 2009 av DO, JämO, HO och HomO.

8) 2008: exkl. rådgivningsärenden.

9) Exkl. juridisk rådgivning per telefon.

10) 2005: Ökningen av ärenden beror till största delen på en massanmälningsaktion i samband med den s.k. Tillgänglighetsmarschen i augusti 2005.

Källa: Respektive myndighet.