

# Medelsvensson och topplistor

## The average Swede and top charts

### **Kvinnan Medelsvensson**

Namn: Maria Johansson

Ålder: 42 år

Arbetar: Inom vård och omsorg

Civilstånd: Gift och har två barn

Bil: Volvo V70, ljusgrå

### **Mannen Medelsvensson**

Namn: Lars Fredrik Johansson

Ålder: 40 år

Arbetar: Inom tillverkningsindustrin

Civilstånd: Gift och har två barn



# 25 – Medelsvensson och topplistor

## The average Swede and top charts

<b>25.1 Medelsvensson</b> .....	<b>519</b>	<b>25.13 De 20 största yrkena för kvinnor.</b>	
The average Swede		<b>Anställda 16–64 år efter antal, 2010</b> .....	<b>534</b>
<b>25.2 Populära namn</b> .....	<b>525</b>	The 20 most common occupations for	
Most popular names		women. Employees aged 16–64 by number	
<b>25.3 Födda 2011 efter månad och</b>		<b>25.14 De 20 största yrkena för män.</b>	
<b>veckodag</b> .....	<b>526</b>	<b>Anställda 16–64 år efter antal, 2010</b> .....	<b>535</b>
Births 2011 by month and day of week		The 20 most common occupations for men.	
<b>25.4 Flicknamn år 2011</b> .....	<b>527</b>	Employees aged 16–64 by number	
Most common names given to girls		<b>25.15 Yrken med högst medelålder.</b>	
<b>25.5 Pojknamn år 2011</b> .....	<b>528</b>	<b>Anställda 16–64 år, 2010</b> .....	<b>535</b>
Most common names given to boys		Occupation with the highest average age.	
<b>25.6 Kvinnonamn 2011</b> .....	<b>529</b>	Employees aged 16–64	
Most common female names		<b>25.16 Yrken med högst genomsnittlig</b>	
<b>25.7 Mansnamn 2011</b> .....	<b>530</b>	<b>månadslön 2011</b> .....	<b>536</b>
Most common male names		Occupations with highest average salary	
<b>25.8 Efternamn 2011</b> .....	<b>531</b>	<b>25.17 Yrken med lägst genomsnittlig</b>	
Most common family names		<b>månadslön 2011</b> .....	<b>536</b>
<b>25.9 Medelålder för första giftermålet</b> .....	<b>532</b>	Occupations with lowest average salary	
Average age for first marriage		<b>25.18 Högst och lägst skattesats 2012</b>	
<b>25.10 Varaktighet på äktenskap vid</b>		<b>samt högst och lägst skatteunderlag</b>	
<b>skilsmässa</b> .....	<b>532</b>	<b>enligt 2011 års taxering</b> .....	<b>537</b>
Duration of marriage by divorce		Highest and lowest local tax rate and local	
<b>25.11 Medelålder för förstagångs-</b>		tax capacity	
<b>föräldrar</b> .....	<b>533</b>	<b>25.19 Valdeltagande vid riksdagsvalet</b>	
Average age for first-time parents		<b>2010</b> .....	<b>538</b>
<b>25.12 De 20 största yrkena. Anställda</b>		Voter turnout at the election to the Riksdag	
<b>16–64 år efter antal, 2010</b> .....	<b>534</b>	2010	
The 20 most common occupations.			
Employees aged 16–64 by number			



## 25.1 Medelsvensson The average Swede

*Vi på SCB får ofta frågor om vem Medelsvensson är. Kvinnan och mannen Medelsvensson kan man säga mycket om – likaså om barnen i ett genomsnittligt parförhållande. Men att sätta ihop en genomsnittlig "familj" är svårare eftersom det inte finns någon möjlighet att via befintliga befolkningsregister identifiera samboförhållanden.*

*Sveriges genomsnittsman och genomsnittskvinna lever inte ihop i en familj. Det närmaste familjen Medelsvensson vi kan komma är att utgå från kvinnan Medelsvensson och hennes man (som inte är mannen Medelsvensson). Nedan visar vi hur vår genomsnittlige man och kvinna lever.*

*Majoriteten av uppgifterna i denna text avser åren 2009–2011 och har tagits fram med hjälp av medelvärden, medianer, typvärden etc. från olika källor. Inom några områden redovisas information gällande hushåll eller liknande och dessa uppgifter kommer från urvalsundersökningar.*

### Medelsvensson heter Johansson

Både mannen och kvinnan Medelsvensson heter Johansson i efternamn.

255 205 personer har efternamnet Johansson. Näst vanligast är Andersson som 254 909 personer heter. Först på 9:e plats hittar vi Svensson som 103 208 personer heter.

### Mannen Medelsvensson

Mannen Medelsvensson är 40 år och föddes år 1971.

Vi har fått fram uppgiften genom vanlig medelvärdesberäkning på befolkningens ålder. Årtal genom vanlig subtraktion av åldersmedelvärdet från 2011.

Han heter Lars Fredrik Johansson och har tilltalsnamnet Fredrik.

För män födda 1971 är Lars (4 109) det vanligaste mansnamnet och Fredrik (2 657) det vanligaste tilltalsnamnet.

Fredrik är gift.

Bland landets 40-åriga män är 31 515 gifta, 28 913 ogifta och 5 037 är skilda.

Fredrik är far till två barn.

Män födda i Sverige 1971 har i genomsnitt hittills blivit far till 1,55 barn. Det avrundar vi här till närmaste heltalet två.

Han har gymnasial utbildning och arbetar heltid inom tillverkningsindustrin.

50 procent av 40-åriga män har högst gymnasial utbildning, 93 procent av papporna som är gifta/sambo jobbar heltid. 446 000 män arbetar inom tillverkning.

### Kvinnan Medelsvensson

Kvinnan Medelsvensson är 42 år och föddes år 1969.

Vi har fått fram uppgiften genom vanlig medelvärdesberäkning på befolkningens ålder. Årtal genom vanlig subtraktion av åldersmedelvärdet från 2011.

Hon heter Maria Johansson.

För kvinnor födda 1969 är Maria (7 740) det vanligaste kvinnonamnet och även vanligast som tilltalsnamn (2 441).

Maria är gift sedan 12 år tillbaka. När hon gifte sig (år 1999) var hon 30 år och hennes man 33 år.

Bland 42-åriga kvinnor är 32 369 gifta, 20 074 ogifta och 8 392 skilda. Vi undersökte när Marias ålderskurva, och ålderskurvan för brudens ålder vid första äktenskapet, skär varandra. Det gör de år 1999 då både Marias och brudens ålder var 30 år. Brudgummen var då 3 år äldre än bruden, dvs. den statistiska brudgummen var då 33 år.

Maria är gymnasieutbildad och jobbar heltid inom vård och omsorg.

46 procent av 42-åriga kvinnor har högst gymnasial utbildning, 60 procent av mammorna som är gifta/sambo arbetar heltid. 591 000 kvinnor arbetar inom vård och omsorg.



Medelkvinnan Maria har två barn, en son och en dotter. Sonen är 14 år och dottern är 11 år.

Kvinnor i Sverige födda 1969 har hittills fött i genomsnitt 1,93 barn. Avrundat till heltal blir det två barn. Vi har undersökt när Marias ålderskurva och kurvan för förstfödernornas medelålder skär varandra. Det gör de år 1997 då Marias och förstfödernornas ålder var 28 år. Andra barnet kommer cirka tre år senare, dvs. år 2000.

### Barnen

Marias son heter Oscar och föddes den 2 april 1997. Drygt 3 år senare föddes lillasyster Julia, den 12 april.

Oscar är det vanligaste namnet bland 14-åriga pojkar, följt av Filip och Erik. Julia är det vanligaste namnet bland 11-åriga flickor, följt av Emma och Wilma. Födelsedatumen är de dagar då det föddes flest antal pojkar respektive flickor aktuella år.

Barnens pappa tog ut tillfällig föräldrapenning både när Oscar och Julia föddes.

År 1997 (då Oscar föddes) och år 2000 (då Julia föddes) tog cirka 73 procent av fäderna ut tillfällig föräldrapenning.

Oscar går i åttan och tänker söka till gymnasiet. Julia går i femman.

98 procent av pojkarna som har avslutat årskurs 9 söker direkt till gymnasiet.

Båda barnen har eget rum. De äger varsin mobil och cykel.

Bland flickor 10–12 år har 90 procent eget rum, 91 procent egen mobil och 98 procent egen cykel. Bland pojkar 13–15 år har 95 procent eget rum, 97 procent egen mobil och 93 procent egen cykel.

Oscar och Julia idrottar minst en gång i veckan.

74 procent av flickor 10–12 år idrottar minst en gång i veckan. Bland pojkar 13–15 år är andelen 67 procent.

Oscar har egen tv och dator på sitt rum. Det har ännu inte Julia.

37 procent av flickor 10–12 år och 59 procent av pojkar i åldern 13–15 har egen tv. 47 procent av flickor i åldern 10–12 har egen dator och i åldern 13–15 är andelen 70. Av pojkar i åldern 13–15 är motsvarande uppgift 75 procent.

Julia och Oscar tittar på tv mindre än 3 timmar per dag. Internet tar, än så länge, upp en mindre del av deras tid.

Endast 18 procent av flickor 10–12 år ser på tv mer än tre timmar per dag. Motsvarande andel för pojkar 13–15 år är 38 procent. Endast 25 procent av flickor 10–12 år mejlar, chattar eller surfar minst en timme per dag, men i gruppen 13–15 år har den ökat till 68 procent. Motsvarande siffra för pojkar är 24 respektive 46 procent.

Julias månadspeng är 170 kronor. Oscar får betydligt mer, cirka 400 kronor – med ålderns rätt, som han brukar säga.

Beloppen kommer från Swedbank.

Oscar och Julia har en positiv syn på framtiden. De tror att de kommer få ett bra liv.

98–100 procent av barnen svarade "stämmer precis" eller "stämmer ungefär" på följande påstående "Jag tror att jag kommer att få det bra i framtiden".

Barnen har inte huvudvärk eller ont i magen särskilt ofta, men ibland känner de sig lite stressade.

Andel inom resp. grupp som minst en gång i veckan har ...

	Flickor 10–12 år	Pojkar 13–15 år
... huvudvärk	19	26
... magont	20	15
... känt stress	24	32

### Boende och boendeort

Maria och hennes familj bor i villa med taxeringsvärdet 1 332 000 kr.

73 procent av hushåll bestående av sammanboende med två barn bor i småhus. Det genomsnittliga taxeringsvärdet för småhus för permanentboende är 1 332 000 kr.



Familjen bor i en tätort. Till höger redovisar vi förslag på boendeort.

Av landets invånare bor cirka 85 procent i tätorter. Här är några exempel på var vi skulle kunna placera hushållet Johansson:

- I Stockholm, som är den största kommunen med 864 324 invånare.
- I Hallsberg, som baserat på folkmängd, kommer på plats 145 av våra 290 kommuner.
- I Hjortkvarn, som ligger i Hallsbergs kommun, som är den demografiska mittpunkten.

### Ekonomi

Tillsammans har Maria och hennes man en inkomst på 57 481 kr/mån.

Det är inte alltid lätt att redovisa inkomster, här har vi valt att använda medianvärde. Marias man har en arbetsinkomst på 33 305 kr/mån och Maria har 24 176 kr/mån.

Nedan är ett exempel som visar hur stor skillnaden mellan medelvärde och medianvärde kan bli. Här är fiktiva uppgifter om fem personers arbetsinkomst per år:

Person A tjänar 5 000 000

Person B tjänar 400 000

Person C tjänar 300 000

Person D tjänar 200 000

Person E tjänar 100 000

En medelvärdesberäkning (alltså summan av alla arbetsinkomster dividerat med antalet arbetsinkomster) ger här en medelarbeitsinkomst på 1 200 000 kr. Medianvärdet (den mittersta arbetsinkomsten) är 300 000 kr. I fallet ovan med person A som har en hög arbetsinkomst kommer medelvärdet att ligga en bra bit över de övriga personernas arbetsinkomst – därför kan medianvärdet vara att föredra.

I genomsnitt har Marias hushåll utgifter på 35 000 kr i månaden.

Totalt uppgår utgiften per hushåll till i medeltal 23 400 kr i månaden. För hushållstypen sammanboende med två barn är månadsutgifterna 35 000 kr.

Cirka en fjärdedel av de totala månadsutgifterna i Marias hushåll utgörs av boendekostnaden.

För hushåll i storstäder utgör boendekostnaden nästan 28 procent av månadens utgifter. I större städer utgör denna månadskostnad 26 procent. Ser vi istället till sammanboende med två barn är motsvarande andel 24 procent.

### Levnadsförhållanden

I hemmet finns dator och tillgång till internet.

Av de sammanboende med barn har 99 procent dator och 98 procent internet i hemmet.

Maria och hennes man äger en silvergrå Volvo av 1999 års modell. Under året körde de 1 218 mil.

94 procent av alla sammanboende med barn har bil. Volvo är det vanligaste bilmärket. De flesta bilar som körs är av årsmodell 1999. Silver/grå är den populäraste färgen på personbilar.

Familjen har tillgång till ett fritidshus.

61 procent i gruppen sammanboende med barn har tillgång till fritidshus.

Maria gjorde en semesterresa under året. Troligen tillsammans med sin man och sina barn.

64 procent i gruppen sammanboende med barn var på semesterresa minst 1 vecka under året.

Maria läser böcker oftare än hennes man.

I gruppen sammanboende med barn läser 45 procent av kvinnorna böcker varje vecka, jämfört med 31 procent bland männen.



**Konsumtion**

Varje vecka dricker Maria och hennes man tillsammans: 1 liter vin, 1,5 liter starköl och 13 centiliter starksprit.

Varje vecka äter Marias hushåll 1,2 kg godis, eller 3 hg per person. Utöver detta konsumerar de lika mycket kaffebröd/konditorivaror.

Marias hushåll som består av fyra personer spenderar 475 kronor på hygienartiklar.

Marias hushåll handlar underkläder för 258 kronor i månaden.

**Hälsa**

Marias man är något överviktig, men det är inte Maria.

Maria och hennes man motionerar minst en gång i veckan.

Varken Maria eller hennes man röker.

**Demokrati**

Makarna brukar rösta vid val till riksdag, landstingsfullmäktige och kommunfullmäktige. Vid 2010 års val röstade de i alla tre valen.

Ibland deltar de i politiska diskussioner, särskilt Marias man. De drar sig inte för att själva överklaga myndighetsbeslut.

Årskonsumtionen av alkoholhaltiga drycker per person över 15 år var 28 liter vin, 39 liter starköl och 3,5 liter spritdrycker.

Konsumtionen av choklad- och konfektyrvaror var 15 kg per capita. Konsumtionen av kaffebröd och konditorivaror var något högre – den uppgick till 15,5 kg per capita.

Gruppen sammanboende med två barn spenderar 475 kronor i månaden på hygienartiklar. Denna summa kan jämföras med 232 kronor i månaden för kvinnor utan barn och för män i samma grupp är summan 85 kronor.

Gruppen sammanboende med två barn handlar underkläder för 258 kronor i månaden. Denna summa kan jämföras med 68 kronor i månaden för kvinnor utan barn och för män i samma grupp är summan 42 kronor.

62 procent av män i gruppen sammanboende med barn är överviktiga. Uppgiften ska jämföras med 37 procent bland kvinnor i samma grupp.

75 procent av kvinnor i gruppen sammanboende med barn motionerar minst en gång i veckan. För män i samma grupp är andelen 69 procent.

I gruppen sammanboende med barn var andelen daglig-rökare bland män 8 procent och bland kvinnor 12 procent.

**Valdeltagandet 2010 bland gifta**

	Kvinnor	Män
Riksdagsval	91	91
Landstingsfullmäktigval	88	87
Kommunfullmäktigval	88	88

Sammanboende män med barn deltar oftare i politiska diskussioner än sammanboende kvinnor med barn (51 procent jämfört med 42). Män och kvinnor överklagar själva myndighetsbeslut (79 respektive 75 procent).



**Regionala jämförelsetal**

- Stockholms län har lägst medelålder, medan Kalmar har högst.
- Gävleborgs län har lägst medelålder vid första barnets födelse, medan Stockholms har högst.

Hur ser det då ut för Sveriges län? Här presenteras ett urval av befolkningsstatistiken som har förekommit i detta kapitel.

	Befolkningens medelålder 2011		Medelålder vid första barnets födelse 2011		Summerad fruktsamhet 2011		Återstående medellivslängd vid födelsen 2007–2011	
	Män	Kvinnor	Män	Kvinnor	Män	Kvinnor	Män	Kvinnor
Stockholms län	37,9	39,9	32,8	30,4	1,7	1,9	79,6	83,7
Uppsala län	39,0	40,7	31,3	29,0	1,7	1,8	80,4	83,7
Södermanlands län	41,3	43,4	30,4	27,4	1,7	2,0	78,8	82,7
Östergötlands län	40,1	42,5	30,9	28,5	1,6	1,9	79,6	83,2
Jönköpings län	40,3	42,6	30,3	27,7	1,9	2,1	79,8	83,7
Kronobergs län	40,9	42,9	30,6	28,0	1,6	1,9	80,3	84,0
Kalmar län	42,8	45,0	30,1	27,6	1,6	1,9	79,0	83,0
Gotlands län	42,6	44,8	30,1	27,8	1,7	1,9	79,4	83,7
Blekinge län	41,9	44,5	30,4	27,4	1,6	2,0	79,3	83,4
Skåne län	39,8	41,9	31,4	28,8	1,7	1,9	79,3	83,5
Hallands län	40,7	42,7	31,3	28,6	1,8	2,0	80,3	84,2
Västra Götalands län	39,9	41,9	31,5	29,0	1,7	1,9	79,4	83,3
Värmlands län	42,3	44,7	30,7	28,0	1,6	1,9	78,6	82,8
Örebro län	40,7	42,8	30,7	28,1	1,8	2,0	79,0	83,0
Västmanlands län	41,1	43,2	30,6	28,0	1,7	2,0	79,3	83,3
Dalarnas län	42,4	44,5	30,3	27,6	1,7	2,0	79,6	83,1
Gävleborgs län	42,4	44,5	30,0	27,3	1,6	1,9	78,5	82,5
Västernorrlands län	42,4	44,5	30,7	28,1	1,7	2,0	78,1	82,7
Jämtlands län	42,2	44,1	31,4	28,7	1,7	2,0	79,0	83,0
Västerbottens län	40,4	42,5	30,7	28,2	1,7	1,9	79,3	83,3
Norrbottnens län	42,3	44,5	30,4	27,6	1,6	1,9	78,2	82,8
Riket	40,1	42,2	31,5	28,9	1,7	1,9	79,4	83,4

Källa: SCB Befolkningsstatistik ([www.scb.se/BE0101](http://www.scb.se/BE0101)) och SCB Demografisk analys ([www.scb.se/BE0701](http://www.scb.se/BE0701)).



## Livet i Sverige

Vad hände under en vanlig vecka i Sverige år 2011? Hur använder vi vår tid? Hur är det med jämställdheten?

### En medelvecka

- Det föddes 1 100 pojkar och 1 049 flickor.
- 20 pojkar fick namnet William och 19 flickor fick namnet Alice.
- 1 857 personer gifte sig, medan 888 personer skiljde sig.
- 6 282 personbilar nyregistrerades, varav 1 157 var Volvo.
- 386 biltillgrepp och 1 263 cykelstölders anmäldes.
- I trafiken dödades 6 personer och 60 skadades svårt.
- 1 720 fall av misshandel och 328 sexualbrott, varav 126 våldtäkter, anmäldes.
- Det lånades 1,1 miljoner böcker på våra folkbibliotek runtom i landet, varav hälften var barnböcker.
- Under veckan skickades 35 sms per abonnent.

För att illustrera en så kallad medel-vecka har vi använt oss av några års-uppgifter (som har dividerats med 52) och månadsuppgifter (som har dividerats med fyra).

### Tidsanvändning per dag

- Under en genomsnittlig dag lägger kvinnan och mannen 28 respektive 23 minuter på inköp av varor och tjänster.
- Kvinnan och mannen lägger 35 respektive 20 minuter på städning av bostaden.
- Kvinnan och mannen ägnar sig åt matlagning 43 respektive 26 minuter.
- Mannen ägnar 36 minuter åt idrott och friluftsliv. Kvinnan lägger 34 minuter på sådana aktiviteter.
- Mannen tittar på tv och/eller lyssnar på radio 22 minuter mer än kvinnan. Mannen och kvinnan spenderar 140 respektive 118 minuter på detta.
- Kvinnan och mannen lägger 57 respektive 48 minuter varje dag på social samvaro.

Hur många minuter spenderar den genomsnittliga kvinnan respektive mannen på olika fritids- och hem-arbetsaktiviteter per dag? SCB:s tids-användningsundersökning år 2010 ger oss svaren.

### På tal om kvinnor och män

- 68 procent av kvinnorna och 90 procent av männen arbetar heltid.
- 48 procent av kvinnorna och 16 procent av männen arbetar inom offentlig sektor.
- 12 procent av styrelseordförandena i aktiebolag är kvinnor och 88 procent är män. Av alla kvinnor som sitter i en aktiebolagsstyrelse är 61 procent suppleanter. Motsvarande andel för män är 21 procent.
- Kvinnorna tjänar 93 procent av männens löner. Hänsyn har tagits till att kvinnor och män har olika ålder, utbildning, arbetstid, finns inom olika sektorer och tillhör olika yrkesgrupper. Alla löner är uppräknade till heltid.
- 76 procent av föräldrapenningsdagarna tas ut av kvinnor och 24 procent tas ut av män.
- 42 procent av kvinnorna och 35 procent av männen har ett privat pensionssparande.

Kvinnor och män ska ha samma makt att forma samhället och sina egna liv. Så lyder det övergripande målet för jämställdhetspolitiken. I 2012 års publikation "På tal om kvinnor och män" följer SCB upp kvinnors och mäns villkor inom olika områden.



## 25.2 Populära namn Most popular names

*Alice och William heter vinnarna bland de nyfödda som namngavs under 2011. Båda namnen har funnits med i toppen under de senaste åren och båda har också toppat listorna tidigare.*

Under 2011 namngavs 54 490 flickor och 57 169 pojkar. Tillsammans fick de 11 629 olika tilltalsnamn om man räknar varje stavning som ett eget namn. Det var 4 128 flickor och 3 608 pojkar som fick namn eller stavningar av namn som de var helt ensamma om. Helt nya namn eller stavningar av namn fick 2 199 barn, det vill säga namnen förekom överhuvudtaget inte i befolkningen tidigare.

### Alice och William i topp

Alice var det populäraste tilltalsnamnet för flickor under 2011 då 985 nyfödda fick namnet. Det motsvarar 1,8 procent av det årets samtliga namngivna flickor. Namnet har funnits med på topp 10 sedan 2005, hade förstaplatsen även 2009 och en andraplats 2010.

Bland pojkarna knep William förstaplatsen 2011. Namnet har funnits med på topp 10 under hela 2000-talet, och har också toppat listan flera gånger tidigare. Under 2011 fick 1 035 pojkar tilltalsnamnet William, och det motsvarar 1,8 procent av samtliga namngivna pojkar det året.

### Regionala skillnader

Alice var förstanamn i 13 av de 21 länen medan Maja, på andraplats i landet, var förstanamn bara i Västmanlands län. Elsa, delad trea i landet, var populärast i tre av länen medan Julia, som delade tredjeplatsen med Elsa, var förstanamn i två län. Noterbart är att förstanamnet i Västerbottens län, Lilly, hamnade på 21:a plats i landet.

William tog förstaplatsen i åtta län, Lucas i två län och Oscar i fyra län. Charlie var det populäraste namnet i Blekinge län, men i landet som helhet blev det en 21:a plats.

### Få förändringar mellan åren

Namnet Maja, som gavs till 743 flickor under 2011, har funnits med bland de tio populäraste flicknamnen sedan 2003 och har toppat listan tre gånger. Julia har funnits med i toppen sedan början av 1990-talet och hade senast en förstaplats år 2001. Emma har funnits med i toppen ännu längre, sedan slutet av 1970-talet, och har haft förstaplatsen ett flertal gånger, senast 2006, då den delades med Maja. Även Linnéa och Wilma har legat länge på topp 10.

Det är även flera av pojknamnen som har funnits med länge på topp 10. Sex namn –

William, Lucas, Oscar, Alexander, Viktor och Emil – fanns med bland de tio populäraste namnen redan för tio år sedan. De tre förstnämnda har turats om att ha förstaplatsen sedan 2002.

### Sigrid och Tage populära nykomlingar

Högst upp bland nykomlingarna på listorna över de 100 populäraste flick- respektive pojknamnen 2011, tog sig Sigrid (89:e plats) och Tage (90:e plats). Övriga nykomlingar på topp 100 var Victoria, Hilma och Rut bland flickorna och Edward bland pojkarna. Ut från flickornas topp 100 åkte Kajsa och Novalie och ut från pojkarnas topp 100 åkte Johannes och Julian.

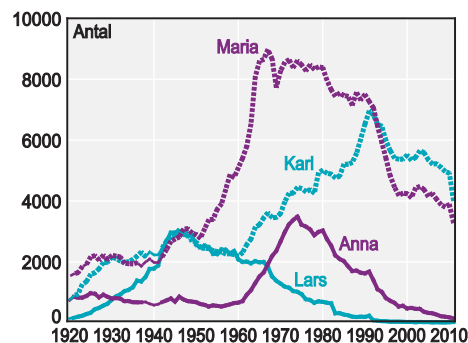
Minna var det flicknamn som ökade mest procentuellt sett mellan 2010 och 2011, vilket innebär ett hopp från 90:e till 48:e plats. Bland de 100 vanligaste pojknamnen ökade Olle mest med ett avancemang från 34:e till 17:e plats.

### Maria och Karl toppar i hela befolkningen

Tittar vi på hela befolkningen ser vi att Maria är det vanligaste förnamnet för kvinnor med 447 019 bärare. På plats två och tre kommer Elisabeth och Anna. Bland tilltalsnamnen har Anna ledningen före Eva och Maria.

Karl har förstaplatsen på topplistan över de vanligaste förnamnen bland män. 335 758 män har detta förnamn, vilket innebär en knapp ledning före Erik med 335 262 bärare. Lars, på tredjeplatsen, toppar däremot listan över de vanligaste tilltalsnamnen. Efter honom följer Anders och Mikael.

### Populära namn efter födelseår 1920–2011



Prickad linje: Förnamn män/kvinnor 2011.

Heldragen linje: Tilltalsnamn män/kvinnor 2011.

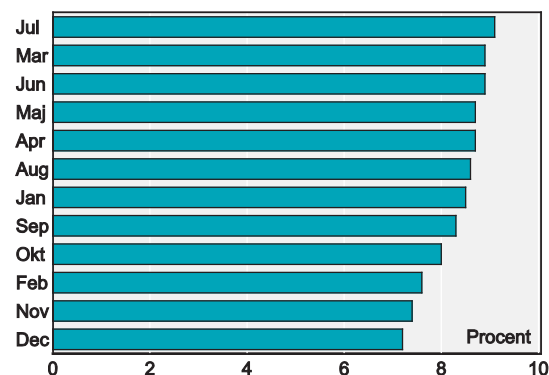
Källa: SCB Namnstatistik ([www.scb.se/BE0001](http://www.scb.se/BE0001)).



## 25.3 Födda 2011 efter månad och veckodag

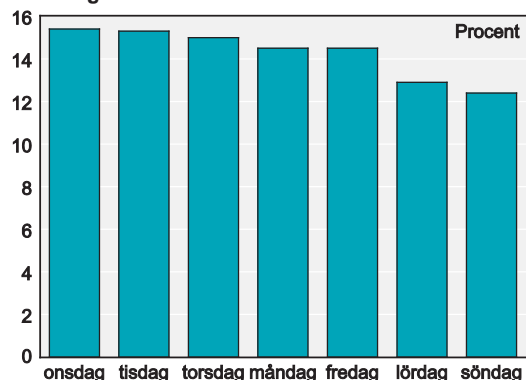
*Births 2011 by month and day of week*

### Månad



Mars, april eller maj har tidigare varit bebisarnas favoritmånader att födas – men de senaste åren har juli tagit över tätpositionen i födelsestatistiken. Juli är för fjärde året i rad den månad då det föds flest barn. Sommarmånaderna juni och augusti är vanligtvis med på topp 5-listan.

### Veckodag



Under 2011 var onsdag den vanligaste dagen att föda barn på, följt av tisdag och torsdag. Onsdagen den 8 juni föddes flest barn under 2011. Då föddes 407 barn.

### Dagar med flest och fåst antal födselar

#### Flest

1	onsdag	08 jun	407
2	torsdag	21 jul	392
3	onsdag	01 jun	388
4	tisdag	31 maj	386
5	tisdag	19 jul	381
6	onsdag	11 maj	378
7	tisdag	28 jun	372
7	onsdag	29 jun	372
9	torsdag	31 mar	371
9	måndag	11 apr	371

#### Fåst

356	fredag	23 dec	235
357	lördag	26 nov	233
357	söndag	27 nov	233
359	lördag	24 dec	228
360	lördag	31 dec	226
361	måndag	26 dec	219
362	söndag	25 dec	217
363	söndag	04 dec	216
364	söndag	18 dec	215
365	lördag	03 dec	206

Ingen lördag eller söndag finns med bland dagarna med flest antal födda barn. De dagar då det föds minst antal barn är lördagar och söndagar. Detta beror förmodligen på att igångsättningar och planerade kejsarsnitt i första hand läggs på vardagar.

Källa: SCB Befolkningsstatistik  
([www.scb.se/BE0101](http://www.scb.se/BE0101)).



## 25.4 Flicknamn år 2011

*Most common names given to girls*

Rang Rank		Namn <sup>1</sup> Name	Antal Number	Per 1 000	Rang		Namn <sup>1</sup>	Antal	Per 1 000
2011	2010				2011	2010			
1	(2)	Alice	985	18	52	(47)	Lovisa	299	5
2	(1)	Maja	743	14	53	(59)	Inez	291	5
3	(7)	Elsa	723	13	54	(57)	Siri	287	5
3	(3)	Julia	723	13	55	(56)	Filippa	273	5
5	(4)	Linnéa	720	13	56	(58)	Emelie	251	5
6	(6)	Ella	712	13	56	(54)	Nathalie	251	5
7	(12)	Ebba	683	13	58	(60)	Edith	248	5
8	(11)	Molly	675	12	59	(61)	Liv	246	5
9	(5)	Wilma	657	12	60	(51)	Tindra	238	4
10	(8)	Emma	641	12	61	(49)	Tilda	235	4
11	(14)	Nellie	633	12	62	(61)	Stina	228	4
12	(9)	Alva	618	11	63	(55)	Leia	215	4
13	(16)	Isabelle	597	11	64	(71)	Märta	212	4
14	(10)	Olivia	578	11	65	(73)	Ingrid	205	4
15	(15)	Agnes	571	10	66	(67)	Livia	199	4
16	(13)	Klara	567	10	67	(66)	Emmy	198	4
17	(18)	Elin	514	9	68	(70)	Cornelia	197	4
18	(21)	Emilia	511	9	68	(84)	Iris	197	4
19	(41)	Freja	506	9	70	(68)	Jasmine	196	4
20	(19)	Ellen	503	9	71	(98)	Juni	193	4
21	(27)	Lilly	502	9	72	(80)	Melissa	186	3
22	(22)	Nova	474	9	73	(74)	My	185	3
23	(20)	Moa	462	8	73	(65)	Tove	185	3
24	(17)	Ida	459	8	75	(86)	Elise	180	3
24	(33)	Stella	459	8	76	(64)	Linn	179	3
26	(23)	Alma	458	8	77	(63)	Lisa	177	3
27	(24)	Saga	436	8	78	(72)	Svea	176	3
28	(25)	Amanda	431	8	79	(75)	Joline	172	3
29	(28)	Alicia	419	8	80	(78)	Ronja	170	3
30	(29)	Astrid	418	8	81	(87)	Elina	165	3
31	(39)	Vera	400	7	82	(77)	Mira	164	3
32	(31)	Tuva	394	7	83	(85)	Josefin	163	3
33	(26)	Isabella	389	7	84	(81)	Anna	161	3
34	(34)	Felicia	376	7	84	(69)	Evelina	161	3
35	(34)	Elvira	367	7	86	(78)	Hilda	154	3
36	(38)	Sara	366	7	87	(75)	Rebecca	152	3
37	(43)	Selma	365	7	88	(89)	Vilda	148	3
38	(45)	Signe	362	7	89	(82)	Frida	147	3
39	(30)	Matilda	356	7	89	(91)	Lina	147	3
40	(37)	Hanna	348	6	89	(Ny)	Sigrid	147	3
41	(46)	Ester	347	6	92	(88)	Greta	140	3
42	(48)	Ellie	342	6	92	(93)	Nicole	140	3
43	(40)	Thea	341	6	94	(91)	Hedda	137	3
44	(36)	Tyra	333	6	94	(95)	Majken	137	3
45	(31)	Tilde	326	6	96	(96)	Sofie	135	2
46	(42)	Lova	323	6	97	(97)	Annie	133	2
47	(49)	Lea	321	6	98	(Ny)	Victoria	131	2
48	(90)	Minna	311	6	99	(99)	Hedvig	128	2
49	(52)	Sofia	310	6	100	(Ny)	Hilma	126	2
50	(43)	Meja	309	6	100	(83)	Maria	126	2
51	(53)	Nora	305	6	100	(Ny)	Rut	126	2

1) De 100 vanligaste tilltalsnamnen redovisas under den vanligaste stavningen, men samtliga stavningar ingår i det redovisade antalet.

Källa: SCB Namnstatistik ([www.scb.se/BE0001](http://www.scb.se/BE0001)).



## 25.5 Pojknamn år 2011

Most common names given to boys

Rang	Rank	Namn <sup>1</sup>	Antal	Per	Rang		Namn <sup>1</sup>	Antal	Per
		Name	Number	1 000					1 000
2011	2010				2011	2010			
1	(2)	William	1 035	18	51	(56)	Malte	327	6
2	(3)	Lucas	973	17	52	(39)	Noel	326	6
3	(1)	Oscar	957	17	53	(51)	Love	317	6
4	(6)	Hugo	863	15	54	(50)	Felix	316	6
5	(4)	Elias	837	15	55	(48)	Milo	304	5
6	(7)	Oliver	758	13	56	(60)	Adrian	299	5
7	(9)	Liam	748	13	57	(53)	Sebastian	293	5
8	(5)	Alexander	740	13	58	(57)	Neo	289	5
9	(11)	Viktor	731	13	59	(61)	Valter	282	5
10	(13)	Emil	700	12	60	(62)	Josef	271	5
11	(15)	Axel	685	12	61	(58)	David	260	5
12	(17)	Anton	655	11	61	(63)	Jack	260	5
13	(11)	Erik	649	11	63	(65)	Samuel	257	4
14	(10)	Leo	642	11	64	(59)	Joel	250	4
15	(16)	Filip	614	11	65	(72)	Harry	249	4
16	(20)	Vincent	610	11	66	(65)	Mohammed	248	4
17	(34)	Olle	602	11	67	(71)	Wilhelm	232	4
18	(21)	Arvid	566	10	68	(82)	Loke	231	4
19	(23)	Ludvig	565	10	69	(64)	Hampus	210	4
19	(8)	Theo	565	10	70	(70)	Vilgot	198	3
21	(26)	Charlie	562	10	71	(84)	August	197	3
22	(14)	Isak	560	10	71	(80)	Vidar	197	3
23	(19)	Edvin	544	10	73	(87)	Sam	190	3
24	(22)	Albin	525	9	74	(78)	Eddie	188	3
24	(18)	Gustav	525	9	75	(76)	Sigge	185	3
26	(28)	Elliot	496	9	76	(73)	Milton	184	3
27	(38)	Nils	483	8	77	(79)	Elton	182	3
28	(32)	Adam	479	8	77	(88)	Frank	182	3
29	(24)	Melvin	471	8	79	(69)	Daniel	181	3
30	(35)	Wilmer	462	8	80	(83)	Elis	174	3
31	(27)	Max	461	8	81	(67)	Alex	172	3
32	(29)	Viggo	453	8	82	(68)	Tim	169	3
33	(25)	Noah	449	8	83	(75)	Robin	167	3
34	(36)	Benjamin	447	8	84	(74)	Maximilian	165	3
35	(31)	Alfred	431	8	85	(85)	John	163	3
36	(30)	Alvin	416	7	86	(95)	Fabian	161	3
37	(41)	Leon	412	7	87	(80)	Hjalmar	160	3
38	(43)	Kevin	400	7	88	(91)	Mio	159	3
39	(37)	Simon	395	7	89	(86)	Hannes	157	3
40	(32)	Theodor	390	7	90	(98)	Elvin	155	3
41	(45)	Casper	385	7	90	(Ny)	Tage	155	3
42	(47)	Jonathan	383	7	92	(77)	Måns	150	3
43	(49)	Melker	382	7	93	(97)	Aron	149	3
44	(54)	Sixten	369	6	94	(100)	Ivar	145	3
45	(52)	Ville	358	6	95	(92)	Ali	144	3
46	(42)	Rasmus	354	6	96	(92)	Otto	142	2
47	(45)	Gabriel	342	6	96	(89)	Svante	142	2
48	(55)	Carl	335	6	98	(90)	Marcus	139	2
49	(44)	Linus	329	6	99	(96)	Ebbe	134	2
50	(40)	Jacob	328	6	100	(Ny)	Edward	131	2

1) De 100 vanligaste tilltalsnamnen redovisas under den vanligaste stavningen, men samtliga stavningar ingår i det redovisade antalet.

Källa: SCB Namnstatistik ([www.scb.se/BE0001](http://www.scb.se/BE0001)).



# 25.6

## Kvinnonamn 2011

### Most common female names

Rang Rank	Namn <sup>1</sup> Name	Antal Number	Därav som tilltalsnamn <sup>1</sup> Thereby first given name		Rang	Namn <sup>1</sup>	Antal	Därav som tilltalsnamn <sup>1</sup>	
			Antal	Andel (%)				Antal	Andel (%)
1	Maria	447 019	83 519	18,7	51	Sofie	40 160	17 517	43,6
2	Elisabeth	356 252	32 934	9,2	52	Anneli	40 151	25 000	62,3
3	Anna	305 428	111 488	36,5	53	Astrid	39 098	15 922	40,7
4	Kristina	284 885	59 196	20,8	54	Caroline	38 774	21 741	56,1
5	Margareta	277 277	28 752	10,4	55	Britt	38 678	19 318	49,9
6	Eva	202 736	93 399	46,1	56	Kristin	37 799	11 549	30,6
7	Birgitta	174 301	41 493	23,8	57	Åsa	37 606	27 723	73,7
8	Karin	173 117	78 988	45,6	58	Rut	37 062	17 931	48,4
9	Linnéa	163 510	26 618	16,3	59	Karolina	37 035	11 616	31,4
10	Marie	140 855	41 385	29,4	60	Lisa	36 829	21 732	59,0
11	Ingrid	120 122	52 501	43,7	61	Yvonne	36 682	17 056	46,5
12	Marianne	103 873	28 222	27,2	62	Emelie	36 469	27 456	75,3
13	Sofia	95 255	31 985	33,6	63	Gun	36 212	22 320	61,6
14	Kerstin	90 975	58 018	63,8	64	Camilla	36 204	26 952	74,4
15	Lena	85 763	59 036	68,8	65	Agneta	35 677	18 821	52,8
16	Helena	83 508	27 733	33,2	66	Madeleine	35 285	19 194	54,4
17	Inger	75 540	40 529	53,7	67	Erika	34 872	15 113	43,3
18	Sara	74 817	51 468	68,8	68	Alice	34 439	15 560	45,2
19	Katarina	73 333	29 559	40,3	69	Julia	34 354	25 826	75,2
20	Johanna	71 735	34 131	47,6	70	Amanda	33 993	22 504	66,2
21	Emma	70 598	47 738	67,6	71	Charlotte	33 272	12 695	38,2
22	Viktoria	68 855	13 509	19,6	72	Berit	33 166	21 153	63,8
23	Cecilia	64 519	23 364	36,2	73	Lovisa	32 290	10 920	33,8
24	Monica	63 644	38 679	60,8	74	Inga	32 288	17 420	54,0
25	Ingegerd	63 274	12 026	19,0	75	Ingeborg	31 808	2 754	8,7
26	Irene	62 921	13 390	21,3	76	Sandra	31 336	25 880	82,6
27	Susanne	62 483	37 877	60,6	77	Ann-Marie	31 138	16 833	54,1
28	Anita	61 450	27 952	45,5	78	Frida	29 978	21 610	72,1
29	Ulla	61 061	40 389	66,1	79	Rebecka	29 951	18 677	62,4
30	Jenny	60 077	40 495	67,4	80	Birgit	29 616	17 518	59,2
31	Elin	59 656	36 733	61,6	81	Märta	28 358	10 812	38,1
32	Therese	59 563	24 277	40,8	82	Charlotta	28 200	6 064	21,5
33	Viola	57 239	3 611	6,3	83	Ellinor	28 124	10 717	38,1
34	Carina	56 251	33 423	59,4	84	Jessica	27 866	22 900	82,2
35	Louise	55 114	15 712	28,5	85	Alexandra	27 492	13 573	49,4
36	Gunilla	54 848	27 435	50,0	86	Britta	26 932	14 477	53,8
37	Hanna	54 438	36 244	66,6	87	Sonja	26 697	16 717	62,6
38	Ann	53 070	25 210	47,5	88	Maja	25 521	18 830	73,8
39	Helen	51 931	22 907	44,1	89	Gunnel	25 501	15 533	60,9
40	Linda	51 650	38 327	74,2	90	Maj	25 371	13 521	53,3
41	Annika	49 106	38 803	79,0	91	Ann-Christin	24 857	15 662	63,0
42	Malin	49 000	40 751	83,2	92	Isabelle	24 450	14 013	57,3
43	Ida	48 947	26 983	55,1	93	Emilia	24 149	11 745	48,6
44	Ulrika	45 635	21 665	47,5	94	Solveig	24 041	12 381	51,5
45	Barbro	45 387	26 421	58,2	95	Ellen	23 804	13 142	55,2
46	Matilda	44 324	20 090	45,3	96	Lisbeth	23 740	13 343	56,2
47	Anette	43 455	27 642	63,6	97	Ebba	23 571	15 162	64,3
48	Josefin	42 951	23 059	53,7	98	Pia	23 477	17 466	74,4
49	Elsa	42 511	21 171	49,8	99	Gerd	23 151	14 027	60,6
50	Siv	41 339	26 276	63,6	100	Mona	23 003	16 199	70,4

1) De 100 vanligaste förnamnen och hur vanliga namnen är som tilltalsnamn redovisas under den vanligaste stavningen, men samtliga stavningar ingår i det redovisade antalet.

Källa: SCB Namnstatistik ([www.scb.se/BE0001](http://www.scb.se/BE0001)).



## 25.7 Mansnamn 2011

### Most common male names

Rang Rank	Namn <sup>1</sup> Name	Antal Number	Därav som tilltalsnamn <sup>1</sup> Thereby first given name		Rang	Namn <sup>1</sup>	Antal	Därav som tilltalsnamn <sup>1</sup>	
			Antal	Andel (%)				Antal	Andel (%)
1	Karl	335 758	78 419	23,4	51	David	52 121	31 006	59,5
2	Erik	335 262	71 251	21,3	52	Patrik	51 552	35 063	68,0
3	Lars	234 671	98 483	42,0	53	Viktor	50 802	31 187	61,4
4	Anders	191 962	81 614	42,5	54	Rickard	50 620	26 007	51,4
5	Per	185 701	73 231	39,4	55	Emil	50 326	28 359	56,4
6	Johan	174 765	76 573	43,8	56	Christoffer	49 361	29 319	59,4
7	Mikael	173 360	79 279	45,7	57	Joakim	47 765	32 480	68,0
8	Olof	154 649	16 716	10,8	58	Roland	47 473	11 717	24,7
9	Nils	139 165	43 615	31,3	59	Tommy	46 957	29 182	62,1
10	Jan	130 327	65 244	50,1	60	Vilhelm	45 977	4 234	9,2
11	Lennart	129 345	28 596	22,1	61	Ingvar	43 181	7 066	16,4
12	Gustav	123 701	27 403	22,2	62	Claes	40 445	19 367	47,9
13	Hans	122 071	54 869	44,9	63	Filip	40 033	27 785	69,4
14	Gunnar	115 329	19 397	16,8	64	Roger	38 846	19 466	50,1
15	Peter	113 265	63 398	56,0	65	William	37 636	19 694	52,3
16	Sven	112 880	45 897	40,7	66	Kent	37 242	21 460	57,6
17	Fredrik	99 934	54 662	54,7	67	Simon	36 543	29 030	79,4
18	Bengt	98 933	51 756	52,3	68	Ove	36 265	10 759	29,7
19	Thomas	95 549	60 484	63,3	69	Sebastian	35 868	21 084	58,8
20	Bo	90 352	44 676	49,4	70	Anton	34 714	25 580	73,7
21	Åke	87 694	18 287	20,9	71	Kurt	33 587	18 923	56,3
22	Göran	85 852	27 722	32,3	72	Rune	33 464	10 645	31,8
23	Daniel	84 411	54 404	64,5	73	Kenneth	33 136	16 643	50,2
24	Christer	80 277	33 754	42,0	74	Tobias	31 877	22 113	69,4
25	Oskar	74 898	34 218	45,7	75	Johannes	31 775	9 696	30,5
26	Stefan	73 922	45 279	61,3	76	Jörgen	31 419	17 142	54,6
27	Magnus	73 841	41 867	56,7	77	Mohammed	31 237	18 301	58,6
28	Andreas	73 727	45 338	61,5	78	Gösta	31 026	7 604	24,5
29	Alexander	73 352	33 926	46,3	79	Emanuel	30 261	3 068	10,1
30	Martin	72 773	39 075	53,7	80	Jonathan	28 479	21 151	74,3
31	Mats	68 935	45 833	66,5	81	Robin	28 423	22 621	79,6
32	Leif	68 005	39 028	57,4	82	Jakob	27 902	20 277	72,7
33	John	67 189	24 099	35,9	83	Georg	26 487	4 537	17,1
34	Bertil	67 001	14 289	21,3	84	Sten	25 643	12 568	49,0
35	Mattias	66 109	41 160	62,3	85	Hugo	25 379	12 956	51,1
36	Arne	66 035	16 227	24,6	86	Johnny	25 283	15 124	59,8
37	Ulf	65 093	35 023	53,8	87	Börje	24 922	8 867	35,6
38	Henrik	64 407	32 867	51,0	88	Alf	24 410	11 350	46,5
39	Ingemar	62 160	8 928	14,4	89	Torbjörn	24 205	13 022	53,8
40	Björn	61 515	37 262	60,6	90	Bernt	23 982	13 135	54,8
41	Jonas	60 420	40 783	67,5	91	Adam	23 430	17 973	76,7
42	Stig	58 838	31 239	53,1	92	Elias	23 397	15 425	65,9
43	Axel	57 159	16 949	29,7	93	Allan	23 343	5 480	23,5
44	Robert	56 957	27 828	48,9	94	Dan	22 926	12 378	54,0
45	Kjell	56 569	32 912	58,2	95	Linus	22 697	18 733	82,5
46	Rolf	55 379	30 147	54,4	96	Lucas	22 054	18 400	83,4
47	Marcus	54 826	42 183	76,9	97	Ola	20 723	9 723	46,9
48	Niklas	54 524	39 884	73,1	98	Jesper	20 603	17 270	83,8
49	Christian	54 400	26 292	48,3	99	Henry	20 413	4 373	21,4
50	Håkan	53 255	26 700	50,1	100	Arvid	20 372	8 221	40,4

1) De 100 vanligaste förnamnen och hur vanliga namnen är som tilltalsnamn redovisas under den vanligaste stavningen, men samtliga stavningar ingår i det redovisade antalet.

Källa: SCB Namnstatistik ([www.scb.se/BE0001](http://www.scb.se/BE0001)).



## 25.8 Efternamn 2011

### Most common family names

Rang Rank	Namn <sup>1</sup> Name	Antal Number	Rang	Namn <sup>1</sup>	Antal	Rang	Namn <sup>1</sup>	Antal
1	Johansson	255 205	35	Henriksson	17 800	69	Sandström	10 798
2	Andersson	254 909	36	Forsberg	16 676	70	Nordin	10 779
3	Karlsson	226 049	37	Sjöberg	16 519	71	Lund	10 709
4	Nilsson	173 483	38	Danielsson	15 725	72	Ström	10 703
5	Eriksson	148 969	39	Håkansson	15 720	73	Hermansson	10 592
6	Larsson	126 061	40	Wallin	15 617	74	Åberg	10 505
7	Olsson	115 828	41	Engström	15 565	75	Ekström	10 298
8	Persson	109 320	42	Eklund	15 384	76	Holmgren	10 239
9	Svensson	103 208	43	Lundin	15 149	77	Sundberg	10 173
10	Gustafsson	98 592	44	Gunnarsson	14 688	78	Hedlund	10 120
11	Pettersson	97 232	45	Fransson	14 446	79	Dahlberg	9 936
12	Jonsson	74 630	46	Samuelsson	14 417	80	Hellström	9 922
13	Jansson	50 800	47	Holm	14 362	81	Sjögren	9 842
14	Hansson	44 389	48	Bergman	14 234	82	Abrahamsson	9 773
15	Bengtsson	34 682	49	Björk	14 125	83	Martinsson	9 665
16	Jönsson	32 775	50	Wikström	13 962	84	Andreasson	9 615
17	Lindberg	27 542	51	Isaksson	13 903	85	Falk	9 573
18	Jakobsson	26 896	52	Bergqvist	13 522	86	Öberg	9 522
19	Magnusson	26 705	53	Arvidsson	13 515	87	Månsson	9 466
20	Olofsson	26 611	54	Nyström	13 295	88	Blom	9 440
21	Lindström	25 273	55	Holmberg	13 273	89	Ek	9 339
22	Lindqvist	23 130	56	Löfgren	12 877	90	Åkesson	9 179
23	Lindgren	23 077	57	Claesson	12 850	91	Strömberg	9 120
24	Axelsson	22 897	58	Söderberg	12 741	92	Jonasson	9 079
25	Berg	21 544	59	Nyberg	12 715	93	Norberg	8 855
26	Lundberg	21 467	60	Blomqvist	12 669	94	Hansen	8 842
27	Bergström	21 313	61	Mårtensson	12 620	95	Sundström	8 791
28	Lundgren	20 786	62	Nordström	12 204	96	Åström	8 777
29	Mattsson	20 255	63	Lundström	12 101	97	Holmqvist	8 752
30	Lundqvist	20 226	64	Pålsson	11 760	98	Ivarsson	8 667
31	Lind	19 794	65	Eliasson	11 749	99	Lindholm	8 659
32	Berglund	19 420	66	Björklund	11 443	99	Sundqvist	8 659
33	Fredriksson	18 650	67	Viklund	11 359			
34	Sandberg	17 802	68	Berggren	11 209			

1) De 100 vanligaste efternamnen redovisas under den vanligaste stavningen, men samtliga stavningar ingår i det redovisade antalet.

Källa: SCB Namnstatistik ([www.scb.se/BE0001](http://www.scb.se/BE0001)).



## 25.9 Medelålder för första giftermålet

Average age for first marriage

Kommuner med lägst medelålder <i>Municipalities with lowest average age</i>					Kommuner med högst medelålder <i>Municipalities with highest average age</i>				
Rang <i>Rank</i>			Medelålder <i>Average age</i>		Rang			Medelålder	
2007– 2011	2002– 2006		2007– 2011	2002– 2006	2007– 2011	2002– 2006		2007– 2011	2002– 2006
Totalt									
1	(1)	Sävsjö	31,2	(30,6)	1	(152)	Dorotea	41,0	(33,3)
2	(2)	Landskrona	31,6	(30,9)	2	(43)	Överkalix	39,3	(34,7)
3	(4)	Malmö	31,6	(31,1)	3	(30)	Gullspång	38,6	(35,1)
4	(36)	Perstorp	31,7	(32,2)	4	(16)	Ockelbo	38,4	(35,6)
5	(9)	Botkyrka	31,9	(31,4)	5	(1)	Munkfors	38,3	(38,1)
6	(3)	Jönköping	32,0	(31,0)	6	(114)	Jokkmokk	38,3	(33,8)
7	(12)	Mullsjö	32,2	(31,6)	7	(27)	Åsele	37,9	(35,2)
8	(17)	Burlöv	32,3	(31,9)	8	(115)	Grästorp	37,7	(33,8)
9	(18)	Värnamo	32,4	(31,9)	9	(156)	Robertsfors	37,7	(33,3)
10	(6)	Vaggeryd	32,5	(31,3)	10	(13)	Bräcke	37,6	(35,7)
Kvinnor									
1	(47)	Perstorp	29,1	(30,9)	1	(258)	Jokkmokk	37,9	(30,7)
2	(1)	Sävsjö	29,4	(28,9)	2	(149)	Dorotea	37,4	(31,8)
3	(2)	Landskrona	29,8	(29,3)	3	(168)	Vadstena	36,5	(31,7)
4	(17)	Aneby	30,2	(30,3)	4	(35)	Ockelbo	36,5	(33,3)
5	(10)	Malmö	30,3	(29,8)	5	(106)	Grästorp	36,3	(32,4)
6	(6)	Botkyrka	30,3	(29,6)	6	(24)	Vaxholm	36,3	(33,6)
7	(11)	Vaggeryd	30,5	(29,8)	7	(25)	Värmdö	36,2	(33,5)
8	(15)	Åstorp	30,5	(30,2)	8	(198)	Robertsfors	36,1	(31,4)
9	(20)	Värnamo	30,7	(30,6)	9	(80)	Åsele	36,0	(32,7)
10	(14)	Södertälje	30,7	(30,1)	10	(123)	Rättvik	36,0	(32,2)
Män									
1	(20)	Mullsjö	32,8	(33,3)	1	(163)	Dorotea	44,1	(34,7)
2	(2)	Sävsjö	32,9	(32,3)	2	(57)	Överkalix	42,1	(36,1)
3	(3)	Malmö	33,0	(32,5)	3	(31)	Gullspång	41,4	(36,7)
4	(1)	Jönköping	33,2	(32,3)	4	(1)	Munkfors	41,0	(40,2)
5	(14)	Botkyrka	33,3	(33,1)	5	(13)	Bräcke	40,5	(37,6)
6	(4)	Landskrona	33,4	(32,7)	6	(9)	Ockelbo	40,2	(37,9)
7	(11)	Burlöv	33,6	(33,0)	7	(51)	Ange	39,8	(36,2)
8	(90)	Habo	33,7	(34,3)	8	(17)	Färgelanda	39,8	(37,4)
9	(35)	Växjö	33,7	(33,6)	9	(5)	Orsa	39,8	(38,6)
10	(7)	Lund	33,7	(32,8)	10	(18)	Strömsund	39,7	(37,4)

Källa: SCB Befolkningsstatistik ([www.scb.se/BE0101](http://www.scb.se/BE0101)).

## 25.10 Varaktighet på äktenskap vid skilsmässa

Duration of marriage by divorce

Kommuner med kortast varaktighet Municipalities with lowest duration					Kommuner med längst varaktighet Municipalities with highest duration				
Rang Rank			Varaktighet, antal år Duration, number of years		Rang			Varaktighet, antal år	
2007– 2011	2002– 2006		2007– 2011	2002– 2006	2007– 2011	2002– 2006		2007– 2011	2002– 2006
1	(2)	Sundbyberg	8,7	(10,2)	1	(225)	Arjeplog	18,1	(12,5)
2	(78)	Norberg	8,9	(12,6)	2	(32)	Pajala	16,6	(14,9)
3	(1)	Botkyrka	9,0	(9,4)	3	(17)	Åsele	16,3	(15,3)
4	(9)	Huddinge	9,3	(10,7)	4	(10)	Malå	16,0	(15,8)
5	(6)	Stockholm	9,5	(10,4)	5	(20)	Borgholm	15,8	(15,3)
6	(14)	Borlänge	9,6	(11,4)	6	(5)	Bjurholm	15,6	(16,5)
7	(8)	Solna	9,6	(10,6)	7	(6)	Båstad	15,6	(16,4)
8	(5)	Malmö	9,6	(10,4)	8	(246)	Älvdalen	15,3	(12,2)
9	(252)	Storfors	9,8	(14,7)	9	(78)	Storuman	15,2	(14,0)
10	(13)	Göteborg	10,0	(11,2)	10	(52)	Vellinge	15,1	(14,5)

Källa: SCB Befolkningsstatistik ([www.scb.se/BE0101](http://www.scb.se/BE0101)).



## 25.11 Medelålder för förstagångsföräldrar

Average age for first-time parents

Kommuner med lägst medelålder Municipalities with lowest average age				Kommuner med högst medelålder Municipalities with highest average age			
Rang Rank		Medelålder Average age		Rang		Medelålder	
2007– 2011	2002– 2006	2007– 2011	2002– 2006	2007– 2011	2002– 2006	2007– 2011	2002– 2006
<b>Totalt</b>							
1	(89)	Bjurholm	27,2 (28,8)	1	(1)	Danderyd	33,1 (33,2)
2	(99)	Hofors	27,2 (28,9)	2	(2)	Lidingö	32,5 (32,7)
3	(36)	Perstorp	27,2 (28,4)	3	(4)	Vaxholm	32,2 (32,1)
4	(9)	Mellerud	27,4 (28,0)	4	(8)	Vellinge	32,2 (31,8)
5	(33)	Norsjö	27,5 (28,4)	5	(5)	Stockholm	32,2 (31,9)
6	(21)	Hällefors	27,5 (28,3)	6	(7)	Lomma	32,1 (31,9)
7	(2)	Dorotea	27,6 (27,7)	7	(6)	Ekerö	32,0 (31,9)
8	(4)	DalsEd	27,6 (27,8)	8	(3)	Täby	32,0 (32,1)
9	(61)	Norberg	27,6 (28,6)	9	(10)	Nacka	32,0 (31,8)
10	(45)	Surahammar	27,7 (28,5)	10	(9)	Solna	31,9 (31,8)
<b>Kvinnor</b>							
1	(6)	Dorotea	24,8 (26,1)	1	(1)	Danderyd	32,0 (32,3)
2	(36)	Perstorp	25,6 (26,9)	2	(2)	Lidingö	31,4 (31,7)
3	(24)	Hällefors	25,6 (26,7)	3	(9)	Vellinge	31,4 (30,8)
4	(5)	Vilhelmina	25,8 (25,9)	4	(8)	Lomma	31,3 (30,9)
5	(75)	Munkfors	25,8 (27,2)	5	(3)	Vaxholm	31,2 (31,2)
6	(9)	Filipstad	25,8 (26,4)	6	(6)	Stockholm	31,1 (30,9)
7	(4)	Bjurholm	25,8 (25,9)	7	(7)	Solna	31,0 (30,9)
8	(21)	Åsele	25,9 (26,7)	8	(5)	Ekerö	30,9 (31,0)
9	(7)	DalsEd	25,9 (26,3)	9	(10)	Nacka	30,8 (30,8)
10	(12)	Gullspång	26,0 (26,5)	10	(4)	Täby	30,7 (31,1)
<b>Män</b>							
1	(101)	Hofors	28,3 (30,3)	1	(1)	Danderyd	34,2 (34,3)
2	(243)	Bjurholm	28,5 (31,4)	2	(27)	Storuman	33,8 (31,8)
3	(102)	Norberg	28,7 (30,3)	3	(2)	Lidingö	33,6 (33,8)
4	(50)	Norsjö	28,7 (29,9)	4	(4)	Stockholm	33,3 (33,0)
5	(84)	Mellerud	28,8 (30,2)	5	(3)	Täby	33,2 (33,2)
6	(51)	Perstorp	28,9 (30,0)	6	(5)	Vaxholm	33,2 (33,0)
7	(27)	Robertsfors	29,0 (29,7)	7	(8)	Ekerö	33,2 (32,9)
8	(65)	Storfors	29,0 (30,1)	8	(9)	Nacka	33,1 (32,8)
9	(25)	Laxå	29,1 (29,7)	9	(7)	Vellinge	33,1 (32,9)
10	(108)	Gnosjö	29,2 (30,3)	10	(6)	Lomma	33,0 (32,9)

Källa: SCB Befolkningsstatistik ([www.scb.se/BE0101](http://www.scb.se/BE0101)).




## 25.12

**De 20 största yrkena. Anställda 16–64 år efter antal, 2010**  
*The 20 most common occupations. Employees aged 16–64 by number*

Yrke <sup>1</sup> Occupation	Totalt Total	Kvinnor Women	Män Men	Procent Percent	
				Kvinnor	Män
Undersköterskor, sjukvårdsbiträden m.fl.	166 589	155 011	11 578	93	7
Vårdbiträden, personliga assistenter m.fl.	151 804	124 552	27 252	82	18
Försäljare, fackhandel	104 987	64 769	40 218	62	38
Barnskötare m.fl.	90 599	79 375	11 224	88	12
Övrig kontorspersonal	85 962	65 339	20 623	76	24
Företagssäljare	85 673	24 509	61 164	29	71
Förskollärare och fritidspedagoger	83 895	77 480	6 415	92	8
Grundskollärare	78 064	61 280	16 784	78	22
Systemerare och programmerare	72 216	14 781	57 435	20	80
Hotell- och kontorsstädare m.fl.	68 337	53 549	14 788	78	22
Försäljare, dagligvaror	68 128	46 658	21 470	68	32
Skötare och vårdare	65 972	49 319	16 653	75	25
Köks- och restaurangbiträden	60 422	43 814	16 608	73	27
Lagerassistenter m.fl.	56 087	11 228	44 859	20	80
Lastbils- och långtradarförare	55 863	2 241	53 622	4	96
Bokförings- och redovisningsassistenter	53 074	47 820	5 254	90	10
Administratörer i offentlig förvaltning	45 687	27 988	17 699	61	39
Övriga sjuksköterskor	45 393	41 233	4 160	91	9
Byggnadsträarbetare, inredningssnickare m.fl.	44 838	475	44 363	1	99
Administrativa assistenter	44 614	35 476	9 138	80	20

1) Yrke är klassificerat enligt Standard för svensk yrkesklassificering 1996 (SSYK 96).


 Källa: SCB Yrkesregistret med yrkesstatistik ([www.scb.se/AM0208](http://www.scb.se/AM0208)).

## 25.13

**De 20 största yrkena för kvinnor. Anställda 16–64 år efter antal, 2010**  
*The 20 most common occupations for women. Employees aged 16–64 by number*

Yrke <sup>1</sup> Occupation	Antal kvinnor Number of women	Totalt Total	Procent kvinnor Percent women
Undersköterskor, sjukvårdsbiträden m.fl.	155 011	166 589	93
Vårdbiträden, personliga assistenter m.fl.	124 552	151 804	82
Barnskötare m.fl.	79 375	90 599	88
Förskollärare och fritidspedagoger	77 480	83 895	92
Övrig kontorspersonal	65 339	85 962	76
Försäljare, fackhandel	64 769	104 987	62
Grundskollärare	61 280	78 064	78
Hotell- och kontorsstädare m.fl.	53 549	68 337	78
Skötare och vårdare	49 319	65 972	75
Bokförings- och redovisningsassistenter	47 820	53 074	90
Försäljare, dagligvaror	46 658	68 128	68
Köks- och restaurangbiträden	43 814	60 422	73
Övriga sjuksköterskor	41 233	45 393	91
Administrativa assistenter	35 476	44 614	80
Administratörer i offentlig förvaltning	27 988	45 687	61
Kontorssekreterare, läkarsekreterare m.fl.	27 796	28 687	97
Företagssäljare	24 509	85 673	29
Socialsekreterare och kuratorer	22 255	26 395	84
Receptionister m.fl.	20 701	24 939	83
Kockar och kokerskor	18 617	34 238	54

1) Yrke är klassificerat enligt Standard för svensk yrkesklassificering 1996 (SSYK 96).

 Källa: SCB Yrkesregistret med yrkesstatistik ([www.scb.se/AM0208](http://www.scb.se/AM0208)).




## 25.14

## De 20 största yrkena för män. Anställda 16–64 år efter antal, 2010

*The 20 most common occupations for men. Employees aged 16–64 by number*

Yrke <sup>1</sup> Occupation	Antal män Number of men	Totalt Total	Procent män Percent men
Företagssäljare	61 164	85 673	71
Systemerare och programmerare	57 435	72 216	80
Lastbils- och långtradarförare	53 622	55 863	96
Lagerassistenter m.fl.	44 859	56 087	80
Byggnadsträarbetare, inredningssnickare m.fl.	44 363	44 838	99
Försäljare, fackhandel	40 218	104 987	38
Verktygsmaskinoperatörer	35 236	39 506	89
Fastighetsskötare	33 300	37 261	89
Datatekniker	32 213	40 916	79
Motorfordonsmekaniker och motorfordonsreparatörer	28 665	29 044	99
Vårdbiträden, personliga assistenter m.fl.	27 252	151 804	18
Installationselektriker	25 375	25 649	99
Maskiningenjörer och maskintekniker	23 567	26 584	89
Övriga maskinoperatörer och montörer	22 435	30 045	75
Övriga ingenjörer och tekniker	22 172	27 249	81
Försäljare, dagligvaror	21 470	68 128	32
Maskinmekaniker, maskinmontörer och maskinreparatörer	20 906	21 416	98
Övrig kontorspersonal	20 623	85 962	24
Byggnadsingenjörer och byggnadstekniker	19 726	22 670	87
Buss- och spårvagnsförare	19 406	22 789	85

1) Yrke är klassificerat enligt Standard för svensk yrkesklassificering 1996 (SSYK 96).

 Källa: SCB Yrkesregistret med yrkesstatistik ([www.scb.se/AM0208](http://www.scb.se/AM0208)).


## 25.15

## Yrken med högst medelålder. Anställda 16–64 år, 2010

*Occupation with the highest average age. Employees aged 16–64*

Yrke <sup>1</sup> Occupation	Medelålder Average age
Högre ämbetsmän och politiker	53
Speciallärare	52
Andra sjuksköterskor med särskild kompetens	51
Skol- och utbildningskonsulenter m.fl.	51
Verksamhetschefer inom utbildning	51
Körsnärer	51
Chefer för mindre enheter inom offentlig förvaltning m.m.	50
Distriktsköterskor	50
Verksamhetschefer inom offentlig förvaltning m.m.	50
Begravningsentreprenörer	49
Tandsköterskor	49
Chefstjänstemän i intresseorganisationer	49
Verksamhetschefer inom vård och omsorg	49
Övriga drift- och verksamhetschefer	49
Chefer för mindre företag inom tillverkning, el-, värme- och vattenförsörjning m.m.	48
Kartingenjörer m.fl.	48
Verkställande direktörer, verkschefer m.fl.	48
Präster	48
Biblioteksassistenter m.fl.	48
Chefer för mindre företag inom jordbruk, trädgård, skogsbruk och fiske	48
Symaskinoperatörer	48
Chefer för mindre enheter inom vård och omsorg	48
Fartygsbefäl m.fl.	48
Gymnasielärare i yrkesämnen	48
Maskinbefäl	48

1) Yrke är klassificerat enligt Standard för svensk yrkesklassificering 1996 (SSYK 96).

 Källa: SCB Yrkesregistret med yrkesstatistik ([www.scb.se/AM0208](http://www.scb.se/AM0208)).



## 25.16 Yrken med högst genomsnittlig månadslön 2011

*Occupations with highest average salary*

Yrkeskod (SSYK) <sup>1</sup>	Yrke Occupation	Månadslön, kr Salary SEK
3411	Värdepappersmäklare	88 000
1210	Verkställande direktörer, verkschefer m.fl.	80 200
1110	Högre ämbetsmän och politiker	62 600
1237	Forsknings- och utvecklingschefer	60 700
1225	Driftchefer inom finansiell verksamhet, fastighetsbolag, företagstjänster m.m.	59 800
1233	Försäljnings- och marknadschefer	59 000
1236	It-chefer	57 600
2221	Läkare	57 400
1231	Ekonomichefer och administrativa chefer	57 100
3144	Flygledare	56 700
1232	Personalchefer	55 600
1234	Reklam- och pr-chefer	55 100
1239	Övriga chefer inom specialområden	53 200
1223	Driftchefer inom byggverksamhet	51 500
1315	Chefer för mindre företag inom finansiell verksamhet, fastighetsbolag, företagstjänster m.m.	50 800
2422	Domare	50 200
2421	Advokater och åklagare	49 700
1235	Inköps- och distributionschefer	49 600
1229	Övriga drift- och verksamhetschefer	48 800
2121	Matematiker	47 500

1) Standard för svensk yrkesklassificering 1996. *Swedish Standard Classification of Occupations*.



Källa: Medlingsinstitutet och SCB, Lönestrukturstatistik ([www.scb.se/AM0110](http://www.scb.se/AM0110)).

## 25.17 Yrken med lägst genomsnittlig månadslön 2011

*Occupations with lowest average salary*

Yrkeskod (SSYK) <sup>1</sup>	Yrke Occupation	Månadslön, kr Salary SEK
8263	Symaskinoperatörer	19 300
9130	Köks- och restaurangbiträden	20 000
6129	Övriga djuruppfödare och djurskötare	20 100
5224	Kioskföreståndare	20 100
9122	Hotell- och kontorsstädare m.fl.	20 200
5131	Barnskötare m.fl.	20 400
7431	Skräddare, modister och ateljésömmerskor	20 600
5223	Kaféföreståndare	20 800
8264	Maskinoperatörer, blekning, färgning och tvättning	20 900
9142	Vaktmästare m.fl.	21 000
9190	Övriga servicearbetare	21 100
5149	Övrig servicepersonal, personliga tjänster	21 100
7343	Privatbokbindare	21 200
6121	Husdjursuppfödare och husdjurskötare	21 200
9210	Medhjälpare inom jordbruk, trädgård, skogsbruk och fiske	21 300
4212	Bank- och postkassörer	21 300
6130	Växtodlare och djuruppfödare, blandad drift	21 400
8285	Montörer, papp- och textilprodukter m.m.	21 500
4111	Dataregistrerare	21 600
5123	Hovmästare, servitörer och bartendrar	21 800

1) Standard för svensk yrkesklassificering 1996. *Swedish Standard Classification of Occupations*.



Källa: Medlingsinstitutet och SCB, Lönestrukturstatistik ([www.scb.se/AM0110](http://www.scb.se/AM0110)).



# 25.18

## Högst och lägst skattesats 2012 samt högst och lägst skatteunderlag enligt 2011 års taxering

### Highest and lowest local tax rate and local tax capacity

Högst skattesats Highest local tax rate		Lägst skattesats Lowest local tax rate		Högst skatteunderlag Highest local tax capacity		Lägst skatteunderlag Lowest local tax capacity	
Kommun Municipality	Pro- cent Per- cent	Kommun	Pro- cent Per- cent	Kommun	Kr. per invånare SEK per inhabitant	Kommun	Kr. per invånare
Hofors	34,32	Vellinge	28,89	Danderyd	318 288	Årjäng	128 762
Ragunda	34,17	Kävlinge	28,90	Lidingö	269 813	Eda	134 576
Dals-Ed	34,09	Örkellunga	29,15	Täby	252 754	Mellerud	139 595
Sollefteå	34,08	Staffanstorps	29,18	Nacka	227 258	Vilhelmina	140 666
Härnösand	34,03	Solna	29,22	Sollentuna	224 584	Dals-Ed	140 956
Ånge	34,02	Ängelholm	29,43	Lomma	222 841	Bjurholm	141 165
Ockelbo	33,97	Danderyd	29,45	Vaxholm	219 598	Högsby	142 970
Bräcke	33,92	Stockholm	29,58	Solna	217 669	Örkellunga	143 179
Kramfors	33,83	Lomma	29,63	Ekerö	215 341	Orsa	143 489
Hagfors	33,70	Täby	29,73	Stockholm	215 071	Åstorp	143 682
Munkfors	33,70	Höganäs	30,12	Vellinge	213 182	Haparanda	143 692
Storfors	33,70	Eslöv	30,13	Österåker	203 252	Berg	144 188
Torsby	33,70	Linköping	30,25	Tyresö	200 289	Bengtsfors	144 288
Vilhelmina	33,70	Sollentuna	30,30	Kungsbacka	200 128	Vansbro	144 501
Arjeplog	33,68	Klippan	30,40	Värmdö	199 532	Bjuv	144 578
Strömsund	33,67	Skurup	30,41	Kiruna	199 356	Sorsele	145 068
Kristinehamn	33,65	Burlöv	30,48	Gällivare	198 221	Perstorp	145 198
Malå	33,65	Ystad	30,50	Nykvarn	196 395	Töreboda	145 379
Norsjö	33,65	Helsingborg	30,60	Knivsta	196 295	Munkfors	145 665
Färgelanda	33,64	Båstad	30,62	Trosa	195 697	Bräcke	145 859
Grums	33,60	Landskrona	30,63	Järfälla	194 740	Älvdalen	146 113
Kil	33,60	Svedala	30,63	Vallentuna	194 728	Åsele	146 362
Smedjebacken	33,59	Åstorp	30,68	Härnäs	194 726	Övertorneå	146 454
Ljusdal	33,57	Nacka	30,71	Salem	194 662	Gullspång	147 056
Nordanstig	33,57	Lidingö	30,72	Sundbyberg	194 452	Ödeshög	147 136
Borlänge	33,55	Järfälla	30,73	Mölnådal	194 292	Landskrona	147 271
Forshaga	33,55	Västerås	30,74	Tjörn	190 543	Färgelanda	147 499
Nordmaling	33,55	Trelleborg	30,75	Håbo	190 213	Klippan	147 751
Orsa	33,55	Varberg	30,75	Upplands Väsby	189 454	Markaryd	147 926
Ronneby	33,55	Sjöbo	30,81	Partille	188 487	Torsby	148 425
Mellerud	33,48	Partille	30,84	Lerum	188 339	Strömsund	148 503
Berg	33,47	Halmstad	30,85	Kävlinge	186 819	Amål	148 605
Mora	33,47	Hörby	30,87	Kungälv	186 349	Tomelilla	148 692
Sölvesborg	33,46	Svalöv	30,88	Hammarö	185 935	Nordanstig	148 851
Eda	33,45	Simrishamn	30,90	Stenungsund	185 279	Malmö	148 899
Säter	33,45	Perstorp	30,95	Höganäs	184 868	Torsås	149 004
Älvdalen	33,45	Hässleholm	31,00	Öckerö	184 512	Heby	149 478
Vansbro	33,43	Kinda	31,00	Staffanstorps	184 321	Ragunda	149 525
Härjedalen	33,42	Laholm	31,00	Strängnäs	181 915	Sunne	149 595
Bjurholm	33,40	Mjölby	31,00	Huddinge	181 673	Filipstad	149 889
Dorotea	33,40	Tomelilla	31,00	Båstad	180 630	Lessebo	150 364
Karlshamn	33,40	Österåker	31,00	Lund	180 630	Ljusnarsberg	150 593
Robertsfors	33,40	Vallentuna	31,08	Oxelösund	180 218	Hällefors	150 686
Sorsele	33,40	Kumla	31,10	Sundsvall	179 991	Dorotea	150 698
Storuman	33,40	Vadstena	31,10	Göteborg	179 445	Sävsjö	150 836
Vindeln	33,40	Sundbyberg	31,13	Oskarshamn	179 408	Säffle	150 907
Vännäs	33,40	Mölnådal	31,14	Västerås	179 383	Ljusdal	150 987
Åsele	33,40	Söderköping	31,20	Upplands-Bro	178 693	Nybro	151 602
Gagnef	33,38	Lund	31,23	Uppsala	178 540	Svenljunga	151 812
Gullspång	33,37	Malmö	31,23	Luleå	178 530	Hörby	151 904




Källa: SCB Årsbok för Sveriges kommuner ([www.scb.se/OE0114](http://www.scb.se/OE0114)), Statistiska meddelanden: serie OE 18 ([www.scb.se/OE0101](http://www.scb.se/OE0101)), Statistikdatabasen: Offentlig ekonomi.



# 25.19 Valdeltagande vid riksdagsvalet 2010

## Voter turnout at the election to the Riksdag 2010

Kommuner med högst valdeltagande <i>Municipalities with highest turnout</i>		Kommuner med lägst valdeltagande <i>Municipalities with lowest turnout</i>	
	Procent Percent		Procent
Lomma	91,3	Haparanda	71,0
Vellinge	90,8	Sorsele	77,4
Danderyd	90,5	Ärjäng	77,9
Ekerö	90,1	Eda	78,5
Habo	90,1	Storuman	78,7
Vaxholm	89,7	Botkyrka	78,8
Lerum	89,6	Strömstad	79,0
Öckerö	89,4	Ljusdal	79,1
Kungsbacka	89,3	Arjeplog	79,4
Lidingö	88,9	Södertälje	79,5
Täby	88,9	Bjuv	79,5
Hammarö	88,9	Perstorp	79,5
Ydre	88,7	Malmö	79,6
Piteå	88,5	Åstorp	79,6
Knivsta	88,3	Torsby	79,8
Kungälv	88,3	Bollnäs	79,9
Staffanstorps	88,2	Klippan	80,1
Härbyda	88,1	Tomelilla	80,3
Nacka	88,0	Ragunda	80,4
Vadstena	88,0	Örkelljunga	80,5
Mullsjö	87,9	Bengtsfors	80,5
Mörbylånga	87,9	Ljusnarsberg	80,5
Trosa	87,8	Berg	80,5
Nykvarn	87,7	Härjedalen	80,6
Värmdö	87,7	Dorotea	80,6
Kävlinge	87,7	Gällivare	80,6
Vallentuna	87,6	Burlöv	80,7
Bollebygd	87,6	Nordanstig	80,8
Sollentuna	87,5	Övertorneå	80,8
Tjörn	87,5	Ovanåker	80,9

 Källa: SCB Allmänna val, valresultat ([www.scb.se/ME0104](http://www.scb.se/ME0104)).