

Polisens medarbetarundersökning 2010

Nationell analys

Rikspolisstyrelsen
HR-avdelningen



Kort om medarbetarundersökningen 2010

Medarbetarundersökningen består av:

- Nöjd-Medarbetar-Index (NMI) enligt SCB:s analysmodell
- Övriga frågor som Polisen vill ställa till sina medarbetare.
Övriga frågor riktas både till alla medarbetare och till Chefer/arbetsledare
- Nöjd Chef- och Ledarindex (NCLI) enligt SCB:s analysmodell
- 18 884 Besvarade enkäten
- Svarsfrekvensen är 75 procent vilket är 1 procent bättre än 2007. Variation mellan myndigheterna är mellan 68 procent och 89 procent
- 3 317 chefer/arbetsledare har besvarat chefsfrågorna



Den nationella analysen

- Syftet är att göra en nationell analys för att ge en samlad bild av resultatet från medarbetarundersökningen.
- Nyheter: NCLI, bilagor och grupper istället för frågeområden
- Goda exempel
- Analys av prioriterade områden enligt SCB:s modell
- Förändringar jämfört med undersökningen 2005 och 2007
- Skillnader i svar mellan myndigheter inom Polisen
- Analys av de områden som myndigheterna hade med i sina handlingsplaner från föregående medarbetarundersökning.
- Analys av övriga frågeområden utanför SCB:s modell



Kort om NMI 2010

Det är generellt en stor skillnad bland polismyndigheter vad gäller resultatet inom respektive frågeområde.

NMI är i 2010 års undersökning 54, vilket är 1 indexenhet sämre än 2007. Totalt beräknades index för 13 olika frågeområden inklusive NMI. Sex frågeområden har förbättrade indexvärden. Fem områden var oförändrade och tre områden (inklusive NMI) fick ett sämre värde jämfört med 2007.

	2010	Lägsta indexvärdet	Högsta indexvärdet	2007	2005	Förändring sedan 2007
MÅL	65	59	74	62	58	3
STÖD	67	60	71	64	62	3
LEDARSKAP	61	52	69	59	56	2
ERSÄTTNING	34	21	44	32	31	2
PÅVERKAN/SAMVERKAN	52	46	64	51	48	1
FÖRTROENDE FÖR LEDNINGEN	55	43	67	54	49	1
MEDELINDEX	58	54	65	58	55	0
EGENKONTROLL	64	58	71	64	63	0
TRIVSEL	65	58	75	65	63	0
ARBETSTAKT/KRAV	66	62	70	66	64	0
UTVECKLING	57	52	63	57	51	0
NMI, HELHETEN	54	45	63	55	52	-1
FYSISKA ARBETSMILJÖN	60	55	82	64	62	-4
INFORMATION	48	42	55	52	50	-4



Kort om NCLI 2010

Det är generellt en stor skillnad bland polismyndigheter vad gäller resultatet inom respektive frågeområde.

Medelvärden och svarsfördelning för frågorna i Polisens ledarundersökning 2010. På en skala 1-10 har cheferna/arbetsledarna för varje fråga kunnat ange hur nöjda de är med olika delar av sina arbetsförhållanden. Med versaler finns frågeområdena och NCLII (Nöjd-Chef- och ledarindex) angivna med respektive betygsindex.

	Indexvärde	Lägsta indexvärdet inom Polisen	Högsta indexvärdet inom Polisen	Spridning mellan lägsta och högsta indexvärde
STÖD	71	67	80	13
LEDARROLLEN	69	65	79	14
ARBETSTAKT/KRAV	68	65	76	11
UTVECKLING	67	60	74	14
MÅL	67	59	78	19
FÖRTROENDE FÖR LEDNINGEN	63	55	78	23
NCLI, HELHETEN	62	53	76	23
METODER/HJÄLPMEDEL FÖR CHEFER	58	41	71	30
ERSÄTTNING	46	28	66	38
MEDELVÄRDE	64			

Chefer/arbetsledare som gått
Polisens
chefsprogram är
nöjdare

Chefer/arbetsledare
är mer nöjda med metoder
för individuell lönesättning
men det påverkar inte
medarbetarnas nöjdhet med
innehållet i samtalen.



Mest och minst nöjda medarbetaren

Genom att analysera de befintliga bakgrundsvariablerna gentemot NMI ser den mest, respektive minst nöjda medarbetaren ut enligt följande:

- *Mest nöjda medarbetaren* är en civilanställda kvinna som är 55 år eller äldre och som varit anställd i 26 år eller längre, arbetar dagtid och är chef.
- *Minst nöjda medarbetaren* är en man som är polis, är 30-39 år och har varit anställd i 5-9 år och arbetar skift.



Tre mindre nöjda grupper

I analysarbetet framkom det att Polisen bör fokusera på tre olika grupperingar och inte bara olika frågeområden

Medarbetare kan överlappa dessa grupper.

- Medarbetare med kort anställningstid
- Medarbetare som arbetar skift
- De direkt cheferna/arbetsledarna

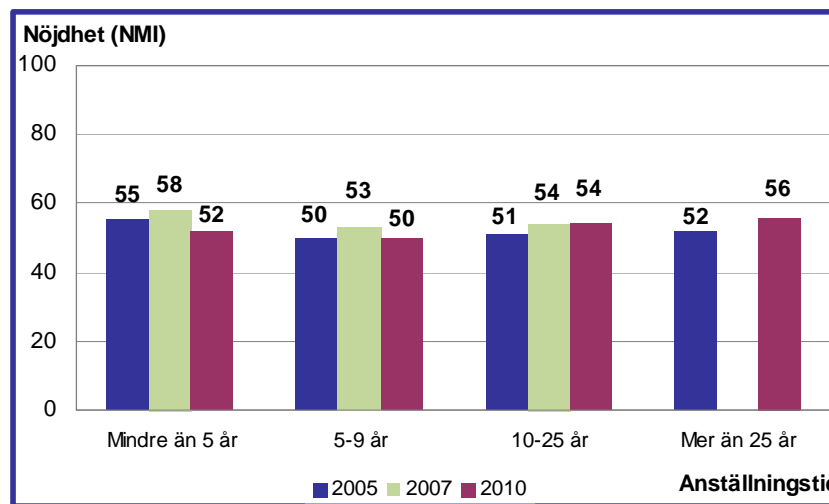


Medarbetare med kort anställningstid

- Kraftig ökning av anställda med kort anställningstid inom Polisen under senare år.
- Anställningstid 5-9 år är minst nöjda
- Nöjdheten har sjunkit för medarbetare med kortast anställningstid
- 23 procent av de svarande Poliserna har varit anställda i mindre än 5 år.
- Poliser med kort anställningstid är betydligt mer utsatta än andra grupperingar. Detta gäller både hot om våld och våld.

Frågeområden där gruppen är minst nöjda med:

- förtroende för ledning
- ersättning
- påverkan/samverkan
- fysisk arbetsmiljö
- lönesamtal/lönesättande samtal
- utvecklings-/medarbetarsamtal

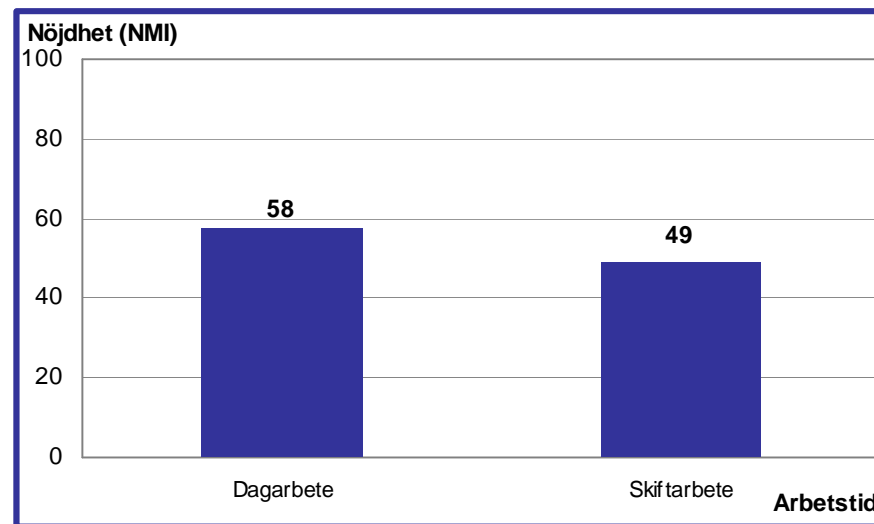


Medarbetare som arbetar skift

- Ingen jämförelse med tidigare undersökningar
- Klart mindre nöjda än de som arbetar dagtid
- Gäller oavsett bakgrundsvariabler
- Skiftarbetare med mindre än fem års anställningstid utgör cirka 40 procent av Polisens skiftarbetare.
- Poliser som arbetar skift är betydligt mer utsatta än andra grupperingar. Detta gäller både hot om våld och våld.
- Skiftarbetande har i lägre utsträckning utvecklings/medarbetarsamtal
- Fler skiftarbetande uppger att de blivit diskriminerade än de som arbetar dagtid.

Frågeområden där gruppen är minst nöjda med:

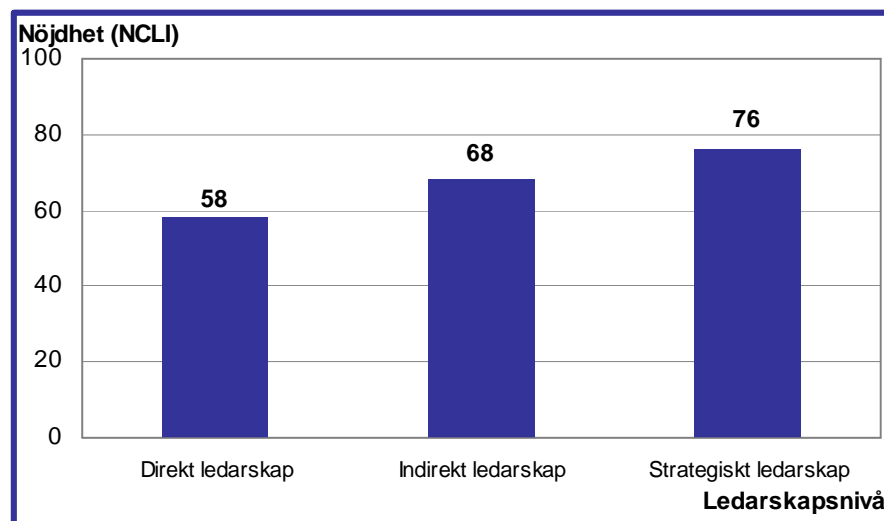
- egenkontroll
- ersättning
- fysisk arbetsmiljö
- information
- lönesamtal/lönesättande samtal
- utvecklings-/medarbetarsamtal



Direkta chefer/arbetsledare

- Ingen jämförelse med tidigare undersökningar
- Klart mindre nöjda än chefer på indirekt och strategisk nivå
- 69 procent av cheferna/arbetsledarna som besvarat enkäten är på Direkt nivå. 89 procent av dem är poliser varav drygt hälften arbetar skift.

Gruppen är minst nöjd med samtliga frågeområden



Övriga resultat, frågor utanför modellerna

- Löne-/lönesättande samtal
 - De som har haft samtal har generellt högre värde på samtliga frågor
- Utvecklings-/medarbetarsamtal
 - De som har haft samtal har generellt högre värde på samtliga frågor
- Värdegrund
 - Arbetsplatser som diskuterar värdegrunden har generellt något nöjdare medarbetare.

