



Polisföreningen
Birger Jarl

**Norrmalms- och
Södermalmspolisens
fackliga sektioner**

Medarbetarundersökning om effekterna av ATA/Polis

**En undersökning riktad till personal med
skifttestjänstgöring inom 1/N och 1/S.**

Medverkan har varit anonym.

INLEDNING

Under hösten 2009 genomförde Norrmalms fackliga sektion en enkätundersökning bland polisanställda i City som företrädesvis arbetar i yttre tjänst för att ta reda på vissa effekter av arbetstidsavtalet ATA/Polis. Fokus lades på personal i skifttestjänstgöring, då innehållet i avtalet tydligast påverkar och förändrar arbetsvillkoren för den gruppen.

BAKGRUND

Sedan vintern 2007/2008 har många arbetsmiljöfrågor kunnat kopplas till ATA/Polis. Redan under våren 2008 väckte vi från fackligt håll därför frågan om arbetsmiljökonsekvenserna av avtalet – och hur arbetsgivaren planerat att hantera detta. Arbetsgivaren valde att avvakta. Som en konsekvens av att avtalet infördes drabbades många poliser hårt av ökad arbetstid. Detta har i sin tur lett till ett flertal tillbudsanmälningar till följd av en ökad arbetsbelastning, svårigheter att få ihop sin sociala situation med arbete, föräldraskap och fritid, samt en försämrad psykosocial arbetsmiljö.

Vi har även fått in arbetsskadeanmälningar och sjukskrivningar grundade på fysiska reaktioner till följd av stress. Många medlemmar har därför inkommit med skrivelser till förbundet centralt och till arbetsgivaren på grund av den belastning ATA/Polis inneburit. En stor del av frustrationen har berott på att det funnits få svar på praktiska frågor och att personalen upplevt att de problem avtalet medfört inte förts fram till högre chefer.

SYFTE

Under våren 2009 beslutade fackliga ombud i City Polismästardistrikt, efter påtryckningar från medlemmarna, att en undersökning kopplad till ATA/Polis skulle genomföras. Detta för att utröna vilka konsekvenser införandet av arbetstidsavtalet medfört över tid. Enkäten som ligger till grund för undersökningen togs fram av Norrmalms och Södermalms fackliga sektioner. Enkätundersökningen genomfördes först ett år efter införandet av ATA/Polis för att bättre kunna påvisa de långsiktiga konsekvenserna av avtalet.

Huvudsyftet med undersökningen är att påvisa för arbetsgivaren hur arbetstagarna påverkats av avtalet. Förhoppningen är därmed att arbetsgivaren tar sitt ansvar och gör en vidare utredning av avtalets konsekvenser, samt vidtar lämpliga åtgärder för våra medlemmar och deras arbetsmiljö.

METOD

Enkäten distribuerades via GroupWise till samtliga fackliga ombud på Norrmalm och Södermalm under oktober månad. Ombuden delade därefter ut enkäterna på APT eller vid andra tillfällen när en stor del av personalen var närvarande. Enkäten delades ut och samlades in under en tvåveckorsperiod. Under distributionen av

enkäten fick även några med skifttestjänstgöring på Krogsektionen i City efter önskemål möjlighet att besvara på enkäten.

Personer som av olika anledningar var frånvarande under denna period har inte fått möjlighet att svara på grund av att vi från fackligt håll ville distribuera enkäten effektivt och för att få möjlighet att sammanställa densamma.

RESULTAT AV BAKGRUNDSVARIABLER

- Antal svarande:
314 medarbetare har deltagit i studien.

16 av dessa har tagits bort från delar av resultatredovisningen då deras arbetstidsförläggning inte påverkats av ATA/Polis. **298** av dessa redovisas här:

- Könsfördelning

108 kvinnor och **190** män

- Åldersfördelning

20-29 år: **60** st.

30-39 år: **127** st.

40-49 år: **62** st.

50-59 år: **43** st.

60-69 år: **6** st.

- Antal tjänsteår inom Polismyndigheten visade att de flesta antingen arbetat längre tid än 3 år eller längre än 6 år.

Kortare än 3 år: **89** st.

4-9 år: **84** st.

Mer än 10 år: **112** st.

- Fördelning av antal tjänsteår som polis

Upp till 1 år: **13** st.

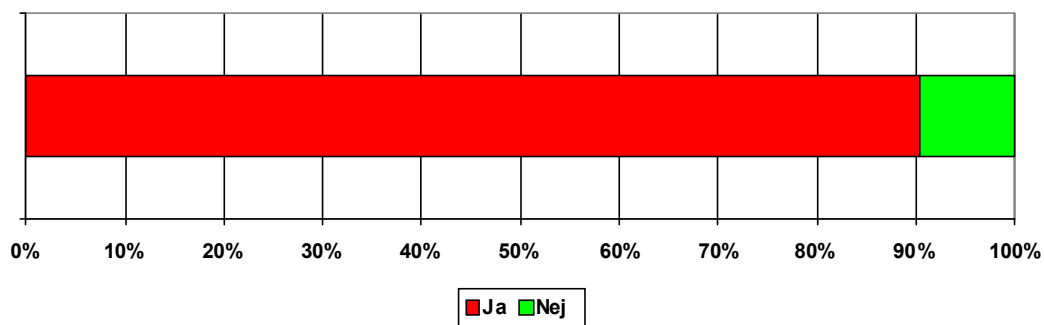
1-3 år: **89** st.

4-9 år: **84** st.

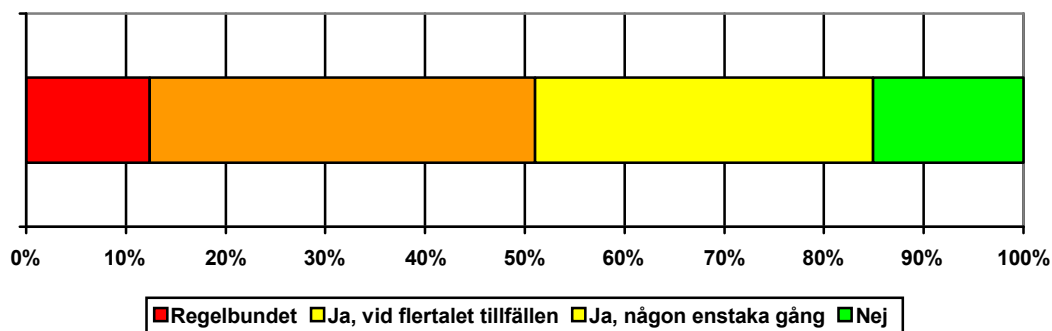
Mer än 10 år: **112** st.

ÖVERSIKT AV SVARSRESULTAT

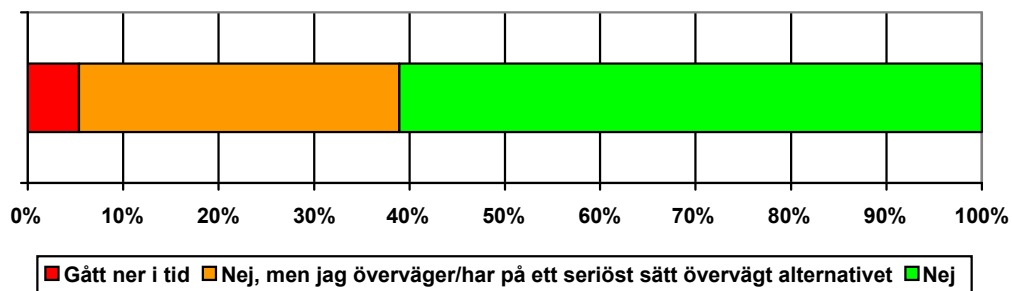
1. Har Du sedan införandet av ATA/Polis den 1 oktober 2008 upplevt någon försämring i ditt mentala och/eller fysiska välmående?



2. Har Du sedan införandet av ATA/Polis den 1 oktober 2008 tagit ut semester/komptid eller motsvarande för att få schemat att gå ihop?

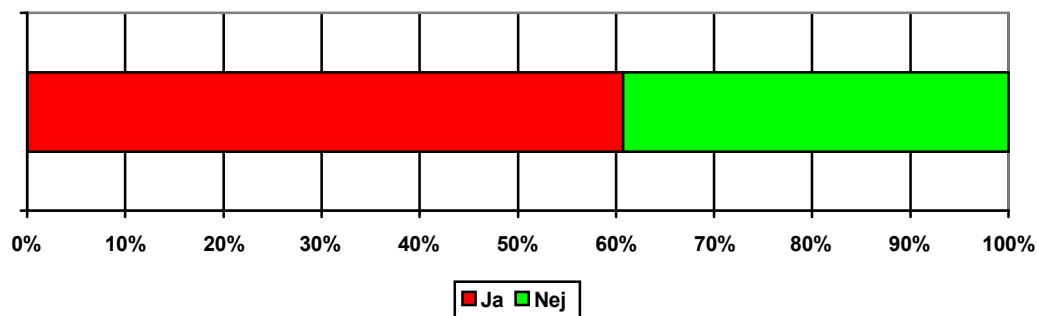


3. Har Du som en följd av den ökade arbetstiden sedan införandet av ATA/Polis gått ner i tjänstgöringstid?



Att uppmärksamma är att de allra flesta inte har möjlighet att gå ner i arbetstid då detta kräver att man har barn under 12 år. Endast 44 % av de som besvarade i enkäten har barn under 18 år.

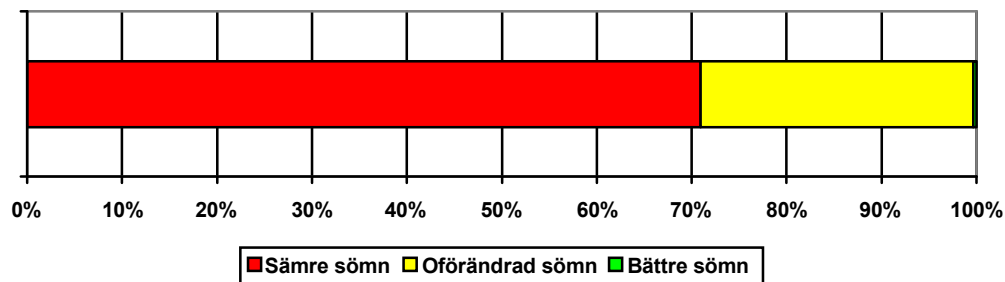
4. Har Du som en följd av införandet av ATA/Polis på ett seriöst sätt övervägt att söka ny tjänst?



Vad gäller de resterande frågorna har några av dem som deltagit i undersökningen antingen hoppat över enskilda frågor eller valt att inte besvara dem alls. De beräknas dock inte utgöra mer än några enstaka procent, och bortfallet bedöms således vara försumbart utifrån ett helhetsperspektiv.

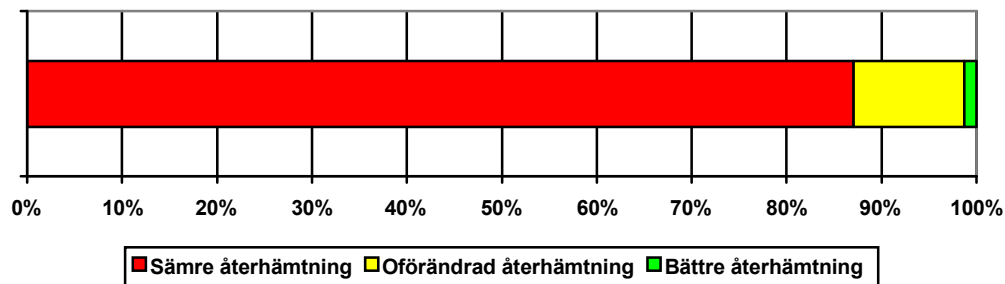
I denna del av undersökningen ingår även svaren från de 16 personer som har sin arbetstid förlagd till dagtid – "dagflex". Nästan samtliga av dessa har svarat att de inte påverkats av ATA/Polis – förutom att vissa av dem känner oro för sina skiftesarbetande kollegor.

5. Jag har upplevt att min sömn försämrats efter införandet av ATA/Polis den 1 oktober 2008.



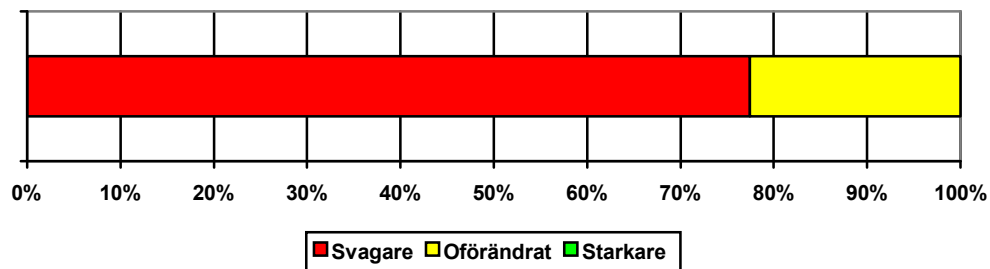
Endast en person svarade att hon nu sov bättre, men av svarsenkäten framgår att hon slutat arbeta skift och gått över till dagtid sedan ATA/Polis införts.

6. Hur har Du upplevt dina möjligheter till återhämtning efter införandet av ATA/Polis den 1 oktober 2008?

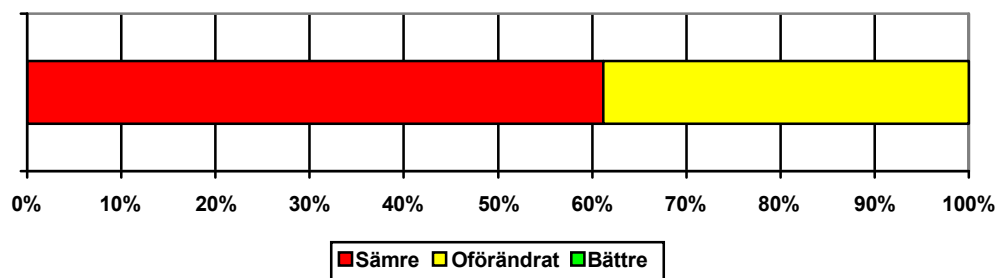


Även här ingår den person som gått över till dagtidstjänstgöring bland de två som anser att det blivit bättre.

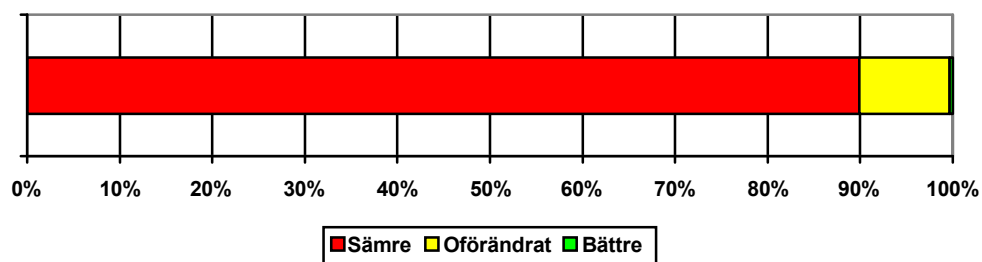
7. Hur har din lojalitetskänsla mot arbetsgivaren förändrats efter införandet av ATA/Polis den 1 oktober 2008?



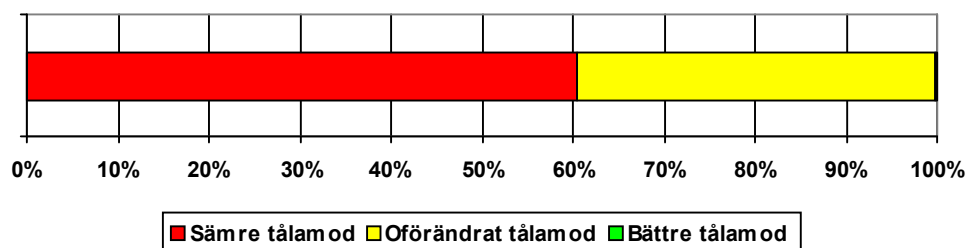
8. Hur har kvaliteten på det jobb Du utför förändrats efter införandet av ATA/Polis den 1 oktober 2008?



9. Hur upplever Du att dina möjligheter att kombinera arbete med socialt liv och familjerelationer har förändrats efter införandet av ATA/Polis den 1 oktober 2008?



10. Hur har ditt tålamod i yrket påverkats efter införandet av ATA/Polis den 1 oktober 2008?



ANALYS

Resultatet av enkäten visar entydigt att nästan all skifttestjänstgörande personal som deltagit i undersökningen har påverkats negativt av arbetstidsförlängningen.

Ökad trötthet och försämrad återhämtning

Ett flertal av de tillfrågade upplever en försämring av sitt mentala och fysiska välmående. Detta syns med all tydlighet i fritextfälten där det stora flertalet beskriver att de upplever en ökad trötthet – både fysiskt och psykiskt.

"Känner mig mer stressad och pressad. Sömnsvårigheter. Inget kul att gå till jobbet längre, känns som att jag inte har något mer att ge. Uttömd."

Cirka 70 procent av de svarande uppger att deras sömn försämrats efter införandet av ATA/Polis. Flera medlemmar har vänt sig till sina fackligt förtroendevalda och berättat att de tvingas äta insomningstabletter och sömnmedel för att kunna sova mellan skiften. Detta till följd av sömnstörningar orsakade av den minskade tiden för återhämtning. Medlemmarna vågar inte anmäla detta som arbetsrelaterad ohälsa eftersom de upplever att det finns stor risk att detta ska hämma deras utvecklingsmöjligheter.

Så många som 87 procent upplever att deras återhämtning blivit sämre på grund av det minskade antalet fridagar. Någon beskrev en *"Känsla av krympt livskvalitet."* och vidare att *"Yrket kräver återhämtning. Människor är inte maskiner."*

Många beskriver också att de har svårt att hinna med sin familj och fritid och att arbetstidsökningen har haft negativ inverkan på relationerna både i hemmet och på arbetet.

"En känsla av att alltid vara på jobbet, tappat gnista och glädje av att gå till jobbet. Trött och sliten, känsla av att glömma vissa saker, dagarna går ihop. Eländigt."

Svårigheter med planeringen

Till följd av avtalet har 85 procent av de svarande någon gång tagit ut semester och komptid för att kunna kombinera arbetet med sitt sociala liv. Många beskriver att den flexibilitet som funnits i periodplaneringen försvunnit – då även kraven på styrd verksamhet ökat i samband med den ökade arbetstiden. Möjligheten att skapa en god planering med block anpassade efter skifttestjänstgöring, tillräcklig vila, hänsyn till

verksamhet och fritid har begränsats. Det är svårt att undvika enkelfridagar och att få veckovilan tillgodosedd. Sex procent uppger att de gått ner i tjänstgöringstid till följd av avtalet. Betydligt fler har övervägt att göra det, men många begränsas av att de inte har barn under tolv år och därmed saknar rätten att göra det.

Försvagad lojalitet gentemot arbetsgivaren

77 procent säger sig ha en svagare lojalitetskänsla gentemot arbetsgivaren. Många beskriver att de tidigare sett fram emot att gå till jobbet och känt sig stolta över det arbete de utför – men att både viljan att arbeta och den egna uppfattningen om kvaliteten på det egna arbetet påverkats negativt. Det är svårt att tro annat än att denna inställning går ut över kvaliteten på arbetet och möjligheterna att få personalen att dra åt samma håll.

Risk för personalflykt från skiftetjänst

61 procent av de svarande har seriöst övervägt att söka ny tjänst. Flera uppger att klimatet på arbetsplatsen hårdnat och att många tappat sugen. Framför allt upplever många att villkoren för skiftesarbete – de parametrar som skapar ett mervärde med skiftetjänst – har försämrats så påtagligt att dagtidsarbete skulle vara att föredra. Avtalet har bl.a. begränsat möjligheterna till tidsvinst vid obekväm arbetstid och borttagandet av säkerhetsbefrielsen har försämrat villkoren för vila mellan passen.

SLUTSATS

Det viktigaste resultatet i enkäten är den tydliga uppgivenhet som poliserna i City uppvisar. Även om arbetsgivaren i City inte äger själva arbetstidsavtalet och hanteringen av detta har arbetsgivaren ändå ett tydligt arbetsmiljöansvar – och effekterna på personalens arbetsmiljö måste därför hanteras. Arbetsgivarens ambition är att fler poliser ska arbeta treskift, men effekten av avtalet blir det motsatta då allt färre poliser varken vill eller kan göra detta. I och med det nya arbetstidsavtalet har de viktigaste parametrarna för att motivera personalen till skiftarbete fallit bort; nämligen förkortad arbetstid genom bl.a. tidssnurren. Detta lyfts också fram av dem som har besvarat enkäten. De som arbetar skift har sedan tidigare arbetat helger och mörk tid i den omfattning som arbetsgivaren krävt och som kan begäras. ATA/Polis har inte skapat utrymme för skiftesarbete.

För arbetsgivaren i City är det nu angeläget att skapa förutsättningar för återhämtning, att visa på hur arbetsgivaren på bästa sätt hanterat konsekvenserna av arbetstidsavtalet samt att redovisa hur tillbud och arbetsskador med anledning av effekterna har hanterats. Om det inte upplevs hanterbart av arbetsgivaren behöver arbetsmiljöansvaret returneras.

Polisen i City har på ett förtjänstfullt sätt uppfyllt verksamhetsmålen, men hur väl anpassar arbetsgivaren de kraven till omsorgen om arbetstagarna och deras upplevda välmående?